

**Presentación Corporativa
Resultados 2013-1Q**

Marzo de 2013

Contenido

1 ¿Quiénes somos?

2 Unidades de negocio

3 Aspectos financieros

Corficolombiana es el resultado de la fusión de ocho corporaciones financieras de Colombia a lo largo de los últimos 50 años

- Somos una entidad financiera especializada en invertir en empresas del sector real y en la prestación de otros servicios financieros
- Estamos entre las 5 entidades financieras más grandes de Colombia en términos de patrimonio* y liderazgo en el mercado de capitales, tanto en renta variable como en renta fija
- Nuestro capital está destinado a la promoción, transformación e inversión en empresas de sectores fundamentales para el desarrollo como transporte, energía eléctrica, gas y comunicaciones. También estamos vinculados activamente a diversos sectores como manufacturero, agropecuario, minero y turístico

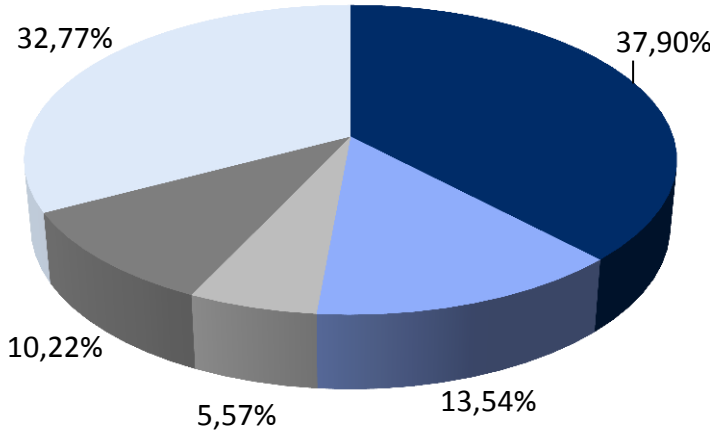


Somos una empresa controlada por Grupo Aval, el conglomerado financiero más grande de Colombia

- Nuestro principal accionista es el Grupo Aval a través de los Bancos de Bogotá, Occidente y Popular
- Estamos listados en la Bolsa de Valores de Colombia, con una participación superior al 1,77% del índice accionario local*

 Grupo AVAL	57,01%
 Banco de Bogotá	37,90%
 Banco de Occidente	13,54%
 Banco Popular	5,57%
 Fondos de pensiones	10,22%
 Protección	4,64%
 Porvenir	0,87%
 BBVA Horizonte	3,20%
 Colfondos	1,51%
 Otros accionistas	32,77%

Composición Accionaria



A través de nuestras diferentes unidades de negocio, cubrimos un amplio espectro de las operaciones del sector financiero y mercado de capitales

Inversiones

El valor de nuestro portafolio de inversiones supera los \$4,3 billones de pesos

Banca de Inversión

Contamos con más de 15 años de experiencia y liderazgo en el mercado colombiano

Tesorería

Somos líderes en los mercados de deuda pública y cambiario en el país

Banca Privada

Administramos mas de USD \$450 millones a través de una amplia oferta de productos

A través de nuestras subsidiarias y filiales financieras, prestamos servicios fiduciarios, de corretaje, leasing, captación y financiación en el exterior



- Servicios fiduciarios.
- Administración de fondos de inversión.
- Administración, recaudo y pagos.
- Activos Fideicomisos a Marzo de 2013: \$ 7.5 billones.



- Financiación de compañías a través del mecanismo de arrendamiento de activos.
- Crédito de consumo a particulares.
- Activos en leasing y cartera de crédito a marzo de 2013: \$730.000 millones.



- Créditos en el exterior.
- Captaciones en dólares.
- Portafolio de renta fija en dólares y otras monedas.
- Activos a marzo de 2013: US\$ 94 millones.

Contenido

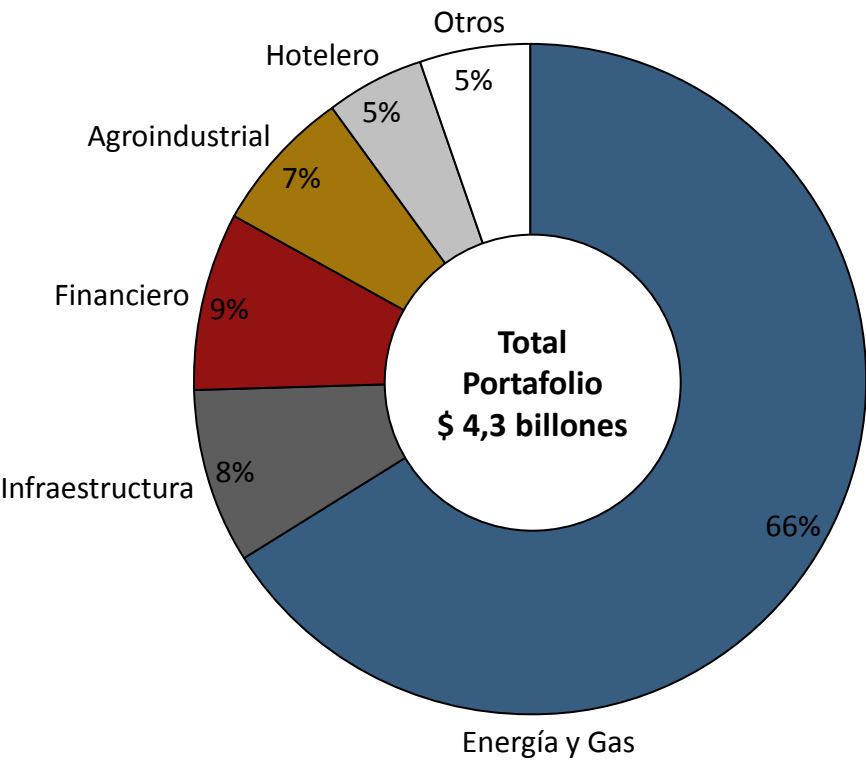
1 ¿Quiénes somos?

2 Unidades de negocio

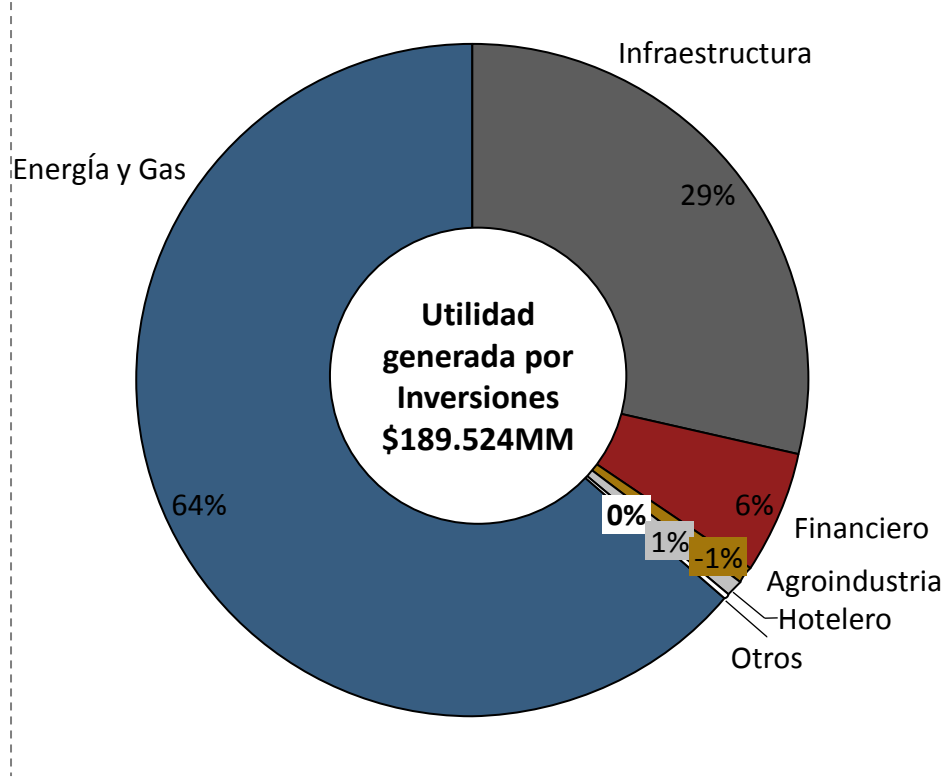
3 Aspectos financieros

Inversiones: La experiencia y las sinergias en nuestros negocios, nos ha permitido mantener los ingresos de nuestro portafolio

Composición Portafolio de Inversiones – Valor en Libros \$ COP MM



Composición Portafolio de Inversiones – Utilidad generada \$ COP MM



- Los principales sectores en términos de participación por utilidad son el sector de Infraestructura y Energía y Gas, que tienen una participación significativa de las utilidades acumuladas a marzo de 2013

Inversiones: Además del sector financiero nuestro portafolio se enfoca en cuatro sectores estratégicos que concentran el 86% de su valor en libros

Concesiones de Infraestructura

En la actualidad Corficolombiana es el principal inversionista en infraestructura vial en Colombia.

Energía y Gas

Continuamos desarrollando y analizando nuevos proyectos en el sector de energía y gas que concentra el 66% de nuestro portafolio.

Hoteles

A través de Hoteles Estelar invertimos en la compra y desarrollo de nuevos hoteles, ampliando la oferta de habitaciones tanto en Colombia como en Perú.

Agroindustria

Participamos activamente en el sector agroindustrial del país con inversiones en los sectores maderero, de palma, caucho y arroz.

Portafolio de Inversiones: Concesiones de Infraestructura



- En 2012 se completó la rehabilitación de 10 Km de calzada existente y la construcción de 48 Km de calzada nueva, para un total de 58 Km puestos en servicio
- De igual forma, en diciembre de 2012 se terminaron los ajustes solicitados por la interventoría a los estudios de detalle del único tramo que se encontraba pendiente, con lo cual se completa la totalidad de estudios y diseños definitivos para el proyecto
- A pesar que la radicación de las licencias ambientales para la obra se realizó en los plazos previstos, las aprobaciones han presentado demoras significativas resultando en retrasos en algunos tramos del proyecto



- En el segundo semestre del año 2012, Coviandes continuó con la ejecución de las obras de doble calzada en el tercio medio de la vía en los sectores 2A, 3 y 3A; al cierre del año estos sectores registran una ejecución de COP \$250.926 millones equivalentes al 13,7% del total de la inversión e iniciaron las obras de los sectores 1A, 2 y 4 cuya ejecución alcanzo el 2,2% (COP \$41.133 millones). Lo anterior más la ejecución de obras en la calzada existente permitieron alcanzar una ejecución del 31% del alcance total pactado contractualmente. Adicionalmente se destaca la gestión predial que ha realizado la concesionaria la cual ha permitido la adquisición del 94% del área necesaria para la ejecución satisfactoria del proyecto



- A mediados de 2012, PISA* (con participación del 33%) en consorcio con Compañía Brasileña de Proyectos y Obras (subsidiaria de Odebrecht) resultó adjudicatario del Proyecto Transversal de Boyacá Fase 2. Durante enero de 2013 PISA firmó un Acuerdo de Colaboración con EPISOL, en el que le cedió el 99% de la participación con la que contaba en el consorcio

Portafolio de Inversiones: Concesiones de Infraestructura



- Se han venido ejecutando obras de Bacheo y Parcheo que han mejorado el nivel de servicio en la carretera y logrando una mejor preservación de la infraestructura. El valor ejecutado a diciembre de 2012 fue de \$15.100 millones y se espera ejecutar \$5.500 millones adicionales durante el 2013
- A diciembre de 2012 se han ejecutado \$36.800 millones correspondientes al adicional 28; para el 2013 se tiene presupuestado ejecutar \$65.000 millones, con lo que se espera mejorar las condiciones de la vía
- Los efectos ocasionados por el invierno que se vivió en el país en abril del año 2011 deterioraron el nivel de tráfico de la vía, el cual ha venido presentando una dinámica positiva logrando los niveles de tráfico esperados



- El 15 de junio Corficolombiana, con apoyo de Episol* y Proindesa*, presentó una Iniciativa Privada al ICCU y a la ANI para el *Mejoramiento, Rehabilitación, Operación y Mantenimiento de la carretera Girardot-Cambao-Puerto Bogotá (119 km) en el Departamento de Cundinamarca*. Adicionalmente, en septiembre de 2012 se presentó una iniciativa privada por la Construcción de una nueva calzada entre Bogotá y Villavicencio, en el sector Chirajara hasta Fundadores (41,1 km) y administración, operación y mantenimiento de todo el corredor. Lo anterior con el fin de ofrecer una alternativa al transporte terrestre con mejores especificaciones de diseño y ofrecer altos estándares operacionales y de servicio



- En línea con la estrategia de invertir en los sectores estratégicos, en el segundo semestre de 2012, Corficolombiana realizó dos ofertas públicas de adquisición (OPA) para aumentar su participación en Promigas con las cuales adquirió un 19,69%. Adicionalmente, a Marzo de 2013 se realizaron otras compras que aumentan la participación directa a 34,16%

Accionistas	Inicial	Primera OPA	Segunda OPA	Otras compras
	Feb. 10 2011	Sept. 12 2012	Nov. 23 2012	A Marzo 2013
CFC Directa	14,39%	15,35%	34,08%	34,16%
CFC Indirecta	10,58%	10,58%	10,58%	10,58%
Total CFC (D+I)	24,97%	25,93%	44,66%	44,74%

- El 12 de diciembre de 2012, Promigas firmó la promesa de Compra Venta con el fondo de capital privado Ashmore, por el 100% de la participación de Promigas en Promitel, por un valor de \$192.000 millones
- El 31 de enero de 2013 se perfeccionó la venta mediante la firma del Contrato de Compra Venta y se completó la totalidad del pago acordado

Portafolio de Inversiones: Hoteles



- Durante el segundo semestre de 2012 Hoteles Estelar logró salir con éxito al mercado de capitales colombiano, buscando financiar de forma eficiente sus planes de expansión para los próximos años, a través de una titularización inmobiliaria, con un monto total de emisión de \$105.221 millones
- Se emitieron dos clases de títulos: i) de contenido crediticio por \$80.000 millones y ii) de contenido participativo por \$22.521 millones.
- La demanda de los títulos de contenido crediticio ascendió a \$122.370 millones que representa un bid to cover de 1,5x
- El propósito de esta emisión es el de financiar la realización de nuevas inversiones de la Compañía, en particular la construcción de un nuevo hotel en Cartagena con capacidad de 250 habitaciones, cuya entrega se proyecta para 2014

Portafolio de Inversiones: Sector Agroindustrial



- En el segundo semestre de 2012 se completó la compra de las 1.414 Has pendientes para finalizar la adquisición de dos predios que en su totalidad suman 8.019 Has. Con lo anterior, se consolidan inversiones para este proyecto por un monto de \$34.142 millones
- Durante este periodo se sembraron las primeras 100 Has del proyecto de caucho natural de esta empresa, correspondientes al 2% del área cultivable. Las siembras fueron posibles gracias a la disponibilidad de material vegetal proveniente de los cultivos propios, fruto de la planeación detallada realizada para el desarrollo de esta fase
- Adicionalmente se adelantaron las labores de preparación y adecuación para continuar con el plan de siembras en el 2013



- Durante el primer trimestre de 2013, Pizano desarrolló la gestión de mercadeo de su Proyecto Forestal, el cual contempla la siembra de 30.000 Has de melina y eucalipto en el Caribe colombiano considerando posibles inversionistas de países como Estados Unidos, Brasil y Chile
- Adicionalmente, realizó la venta de dos predios ubicados en Barranquilla, junto a su principal planta de producción, ambos como parte de la Estrategia de Transformación de reducción de costos

Banca de Inversión: Se especializa en cuatro tipos de servicios

Fusiones y Adquisiciones

- Ofrece sus servicios a clientes privados y públicos
- Estructuración, negociación y ejecución de proyectos
- Diseño y ejecución de *spin-offs*, privatizaciones y movilización de recursos

Consecución de Recursos

- Corficolombiana ha sido un líder indiscutido en infraestructura por más de treinta años
- Emisión de acciones, bonos locales, papeles comerciales, titularizaciones e instrumentos híbridos. Sindicación de recursos en el mercado bancario
- Corficolombiana fue premiada por la financiación del año en el sector de transporte en el 2010 por Project Finance International (PFI)

Asesoría y Estructuración de Proyectos

- Valoración de empresas
- Definición de estructuras financieras, diseño de estrategias financieras y de inversión
- Diseño de soluciones específicas para cada cliente, que permiten obtener los recursos necesarios en las condiciones más favorables del mercado
- Procesos hechos a la medida, orientados al éxito y al cierre de las transacciones

Investigaciones Económicas

- Análisis a corto plazo sobre los desarrollos más recientes en el mercado de capitales colombiano
- Investigación de mercados y reportes económicos que cubren un amplio rango de sectores de la economía
- Análisis de las variables macroeconómicas nacionales e internacionales, acompañado de proyecciones a corto y largo plazo

Tesorería: Contamos con una mesa de dinero en pesos y en dólares con diversos productos que nos permiten un manejo ágil y oportuno de las inversiones de nuestros clientes

Mesa de dinero en pesos

- CDT sector institucional y real
- Cuentas de ahorro
- Compra y Venta de títulos de renta fija
- Forwards en títulos de deuda
- Opciones en títulos de deuda
- Swaps de tasas de interés

Mesa de dinero en monedas

- Compra y Venta de divisas
- Compra y Venta de títulos valores en otras monedas
- Forwards y opciones Pesos/USD
- Swaps de divisas
- Forex

Contenido

1 ¿Quiénes somos?

2 Unidades de negocio

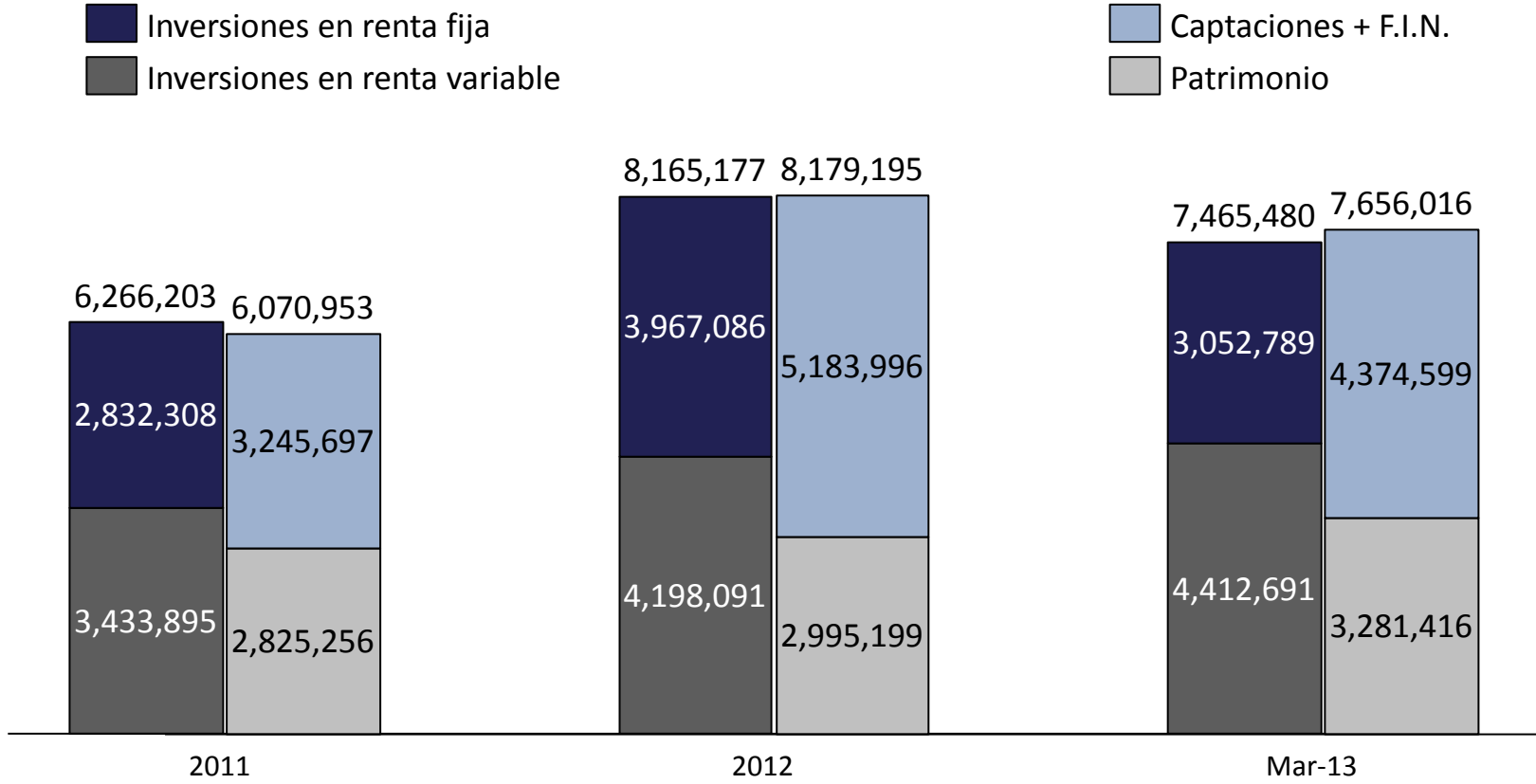
3 Aspectos financieros

La Estructura del Balance de la Corporación le da una sólida base de crecimiento

BALANCE GENERAL CIFRAS EN MILLONES DE PESOS

	2010	2011	2012	mar-13
ACTIVO	6.000.583	7.221.800	9.779.753	9.528.271
Disponible	610.479	586.295	379.869	598.872
Fondos Interbancarios	56.203	125.662	966.986	1.048.836
<i>Inversiones Renta Variable</i>	2.683.218	3.433.895	4.198.091	4.412.691
Costo Ajustado	2.550.280	2.940.956	3.743.949	3.889.551
Provisiones	336.849	16.004	15.995	15.998
Valorizaciones	469.787	508.942	470.137	539.138
<i>Inversiones Renta Fija</i>	2.463.387	2.832.308	3.967.086	3.052.789
<i>Otros Activos</i>	187.296	243.640	267.720	415.082
PASIVO	3.266.821	4.396.544	6.784.553	6.246.854
Captaciones	1.587.184	1.752.175	2.656.003	2.395.790
Fondos Interbancarios	1.446.219	2.205.479	3.874.849	3.626.518
Cuentas por pagar	71.552	189.364	146.516	138.395
Otros Pasivos	161.866	249.526	107.185	86.152
PATRIMONIO	2.733.762	2.825.256	2.995.199	3.281.416
PASIVO MAS PATRIMONIO	6.000.583	7.221.800	9.779.753	9.528.271
Valor intrínseco de la acción (\$ pesos)	15.118	14.858	15.143	16.590
Relación de Solvencia	41,8%	34,5%	33,4%	37,3%

A pesar de las adquisiciones recientes, hemos logrado mantener nuestra estructura de Balance, fondeando el portafolio de inversiones con captaciones a largo plazo y el Patrimonio de nuestros accionistas



•Nuestro portafolio de Renta Fija se fondea principalmente con captaciones de CDT´s con plazo promedio de 4 años y fondos interbancarios (incluye repos y operaciones simultáneas)

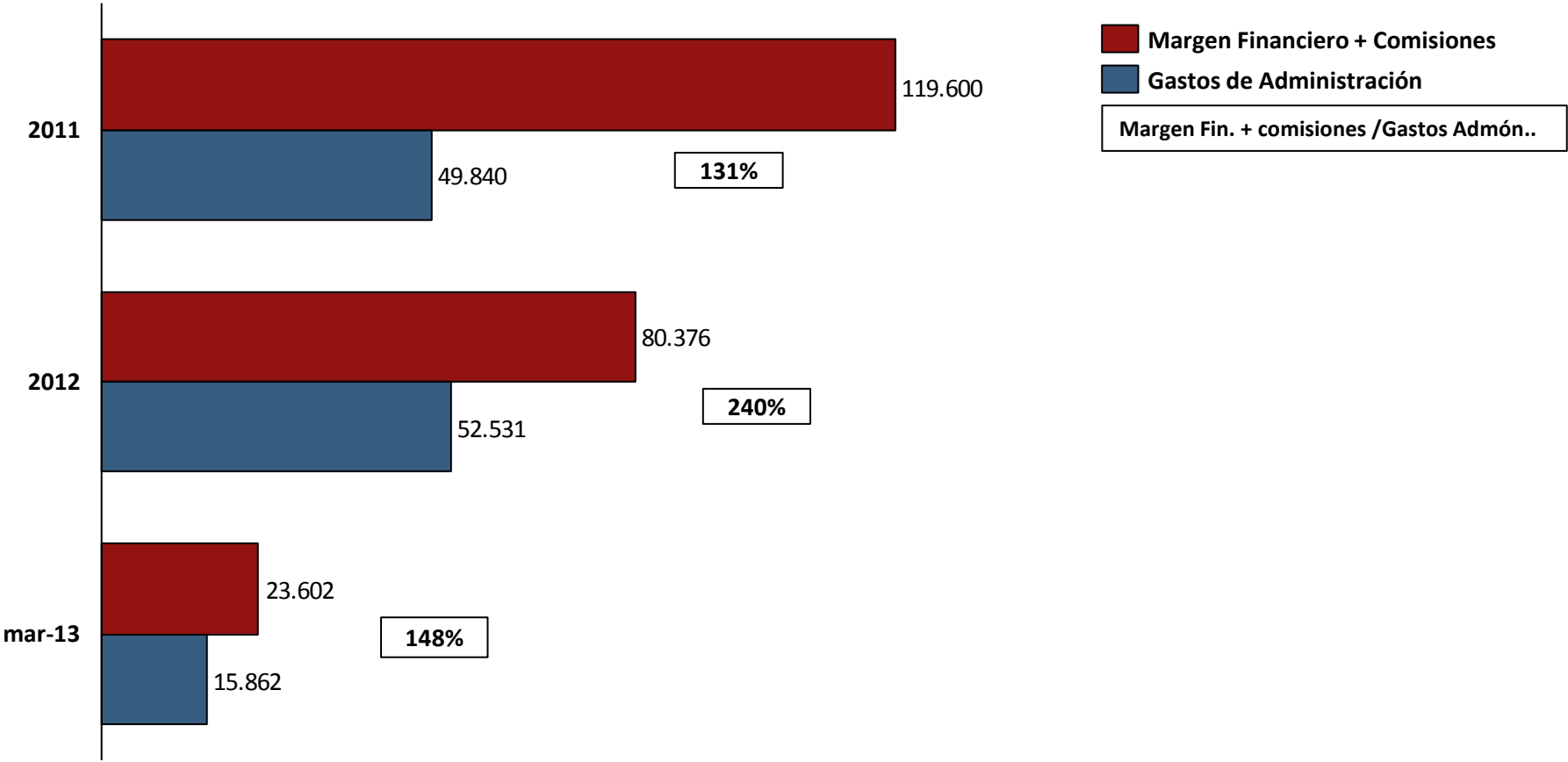
•Al corte de marzo de 2013, \$320.442 millones se encontraban invertidos en sectores fuera del foco estratégico de Corficolombiana

Nuestros resultados reflejan un comportamiento dinámico que se refleja en un crecimiento rentable

ESTADO DE GANANCIAS Y PERDIDAS				
CIFRAS EN MILLONES DE PESOS				
	2010	2011	2012	mar-13
Margen Financiero	55.319	102.155	62.817	20.785
<i>Ingreso de Inversiones</i>	<i>565.680</i>	<i>572.136</i>	<i>394.301</i>	<i>278.910</i>
Dividendos	169.867	248.089	428.808	254.678
Valoración	299.217	318.436	32.811	44.592
Utilidad en venta de acciones	106.950	39.865	5.740	419
Otros	-10.354	-34.254	-73.059	-20.779
Comisiones	15.852	17.445	17.559	2.817
Total Ingresos	636.851	691.736	474.676	302.513
Gastos Admon	54.365	49.840	52.531	15.862
Utilidad Operativa	582.486	641.896	422.145	286.650
Otros ingresos, neto	9.235	12.492	20.511	230
Otros impuestos	20.149	35.158	37.114	28.019
Provisiones	20.944	15.011	-9.063	3
Utilidad antes de impuestos	550.628	604.220	414.605	258.858
Provision impuestos	14.715	16.483	19.426	4.800
Utilidad neta	535.913	587.737	395.179	254.058
ROE	20,95%	20,40%	13,58%	32,38% *
ROA	7,88%	8,55%	4,65%	10,53% *

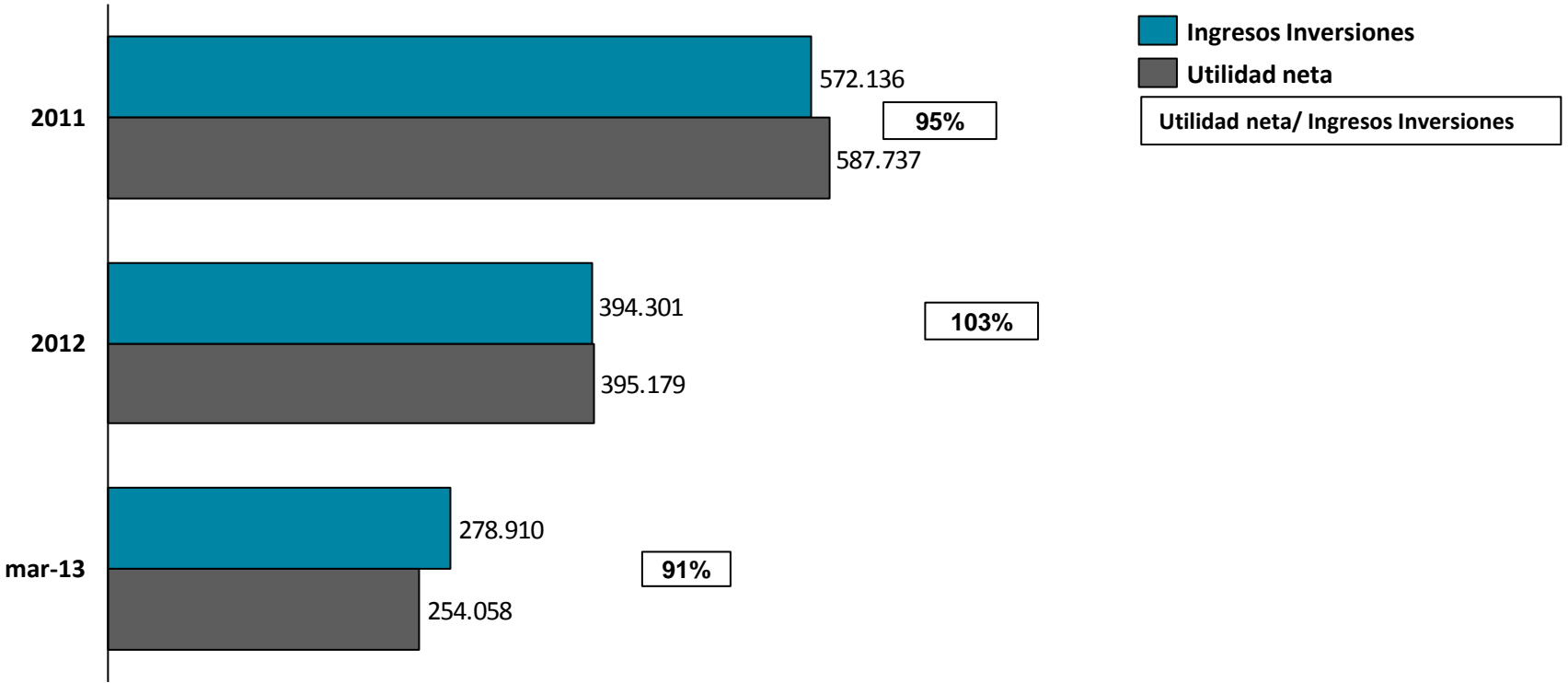
Históricamente hemos cumplido con el objetivo de cubrir los gastos administrativos con los ingresos netos del negocio financiero más comisiones

Gastos de Administración Vs Margen Financiero + Comisiones
\$COP MM



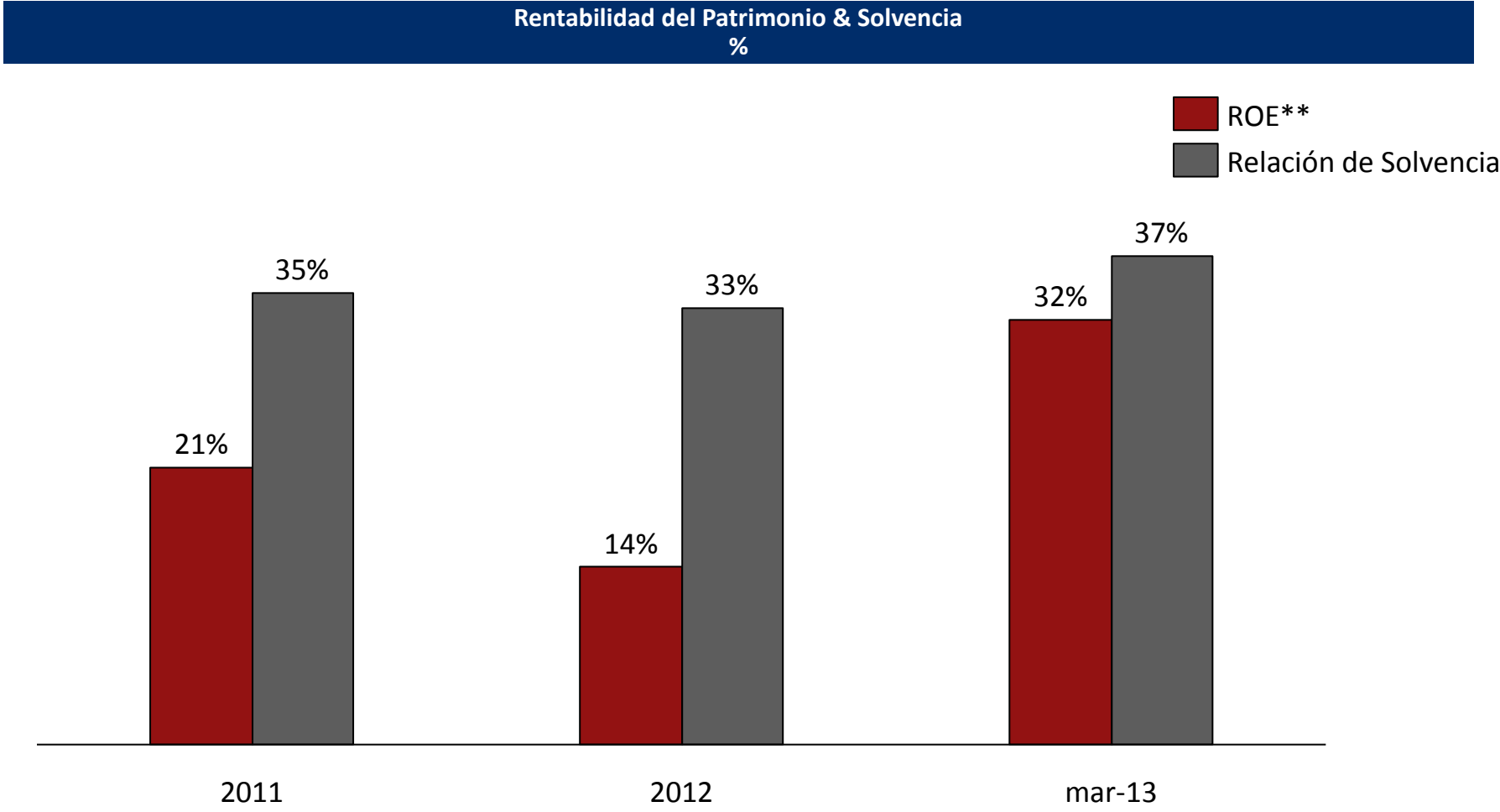
Lo cual nos permite distribuir a nuestros accionistas los ingresos provenientes del negocio de inversiones

Utilidad Neta Vs Ingresos Inversiones \$COP MM



Históricamente, nuestra utilidad neta nos ha permitido distribuir la totalidad de los ingresos de nuestras inversiones

La solidez del Balance y la rentabilidad reflejada en el Estado de Resultados nos permiten mantener la calificación AAA* por parte de BRC Investor Services por mas de 4 años



*Calificación Local
**El ROE se calcula con la utilidad de marzo 2013 anualizada