

# 07

## El tití cabeciblanco (Saguinus oedipus)

es un primate pequeño pero de gran importancia ecológica. Su distintiva melena blanca y su comportamiento social lo hacen inconfundible en su hábitat. En las zonas de influencia de Promigas y el Hotel Estelar Cartagena, su presencia es un recordatorio de la riqueza natural de la región y de la importancia de proteger los bosques donde aún sobrevive.

[Conoce más](#)



## Comprometidos a proteger y regenerar para un medio ambiente resiliente

07.1	Eficiencia en el uso de los recursos naturales	128
07.2	Mitigación y adaptación al cambio climático	138
07.3	Biodiversidad y los negocios	146

# 07.1 Eficiencia en el uso de los recursos naturales

[GRI 3-3] [GRI 302-4] [GRI 303-4] [GRI 303-5] [GRI 306-2] [GRI 306-3]

## ENFOQUE SOBRE RIESGOS, OPORTUNIDADES Y ESTRATEGIA

[GRI 3-3]

La eficiencia en el uso de recursos y la economía circular, además de ayudarnos a reducir costos y minimizar pasivos ambientales, fortalecen nuestra competitividad y nos preparan para adaptarnos a futuras regulaciones. Una gestión eficiente de residuos nos permite disminuir impactos ambientales y sociales, al tiempo que mejora nuestro posicionamiento y responde a las expectativas de nuestras partes interesadas. La escasez de agua es un riesgo clave, por lo que evaluar nuestro consumo y exposición a riesgos hídricos nos permite optimizar costos y anticiparnos a normativas emergentes. Integrar estrategias para un impacto ambiental positivo es esencial para mitigar riesgos, optimizar nuestros recursos y fortalecer la sostenibilidad de nuestro negocio.

En Corfi, a través de la inversión en innovación, la implementación de soluciones sostenibles y la colaboración con actores clave, trabajamos hacia un modelo de desarrollo que prioriza la eficiencia y la sostenibilidad. Impulsamos y financiamos la transición energética, así como los programas de eficiencia energética, y garantizamos la seguridad energética para la población en Colombia y Perú. Optimizamos la gestión del recurso hídrico y fortalecemos la economía circular.

Con estrategias integradas, nos enfocamos en reducir impactos ambientales, mejorar nuestra competitividad y anticiparnos a los desafíos regulatorios, asegurando un crecimiento sostenible y responsable. Tanto en nuestras inversiones como a través de la Fundación Corficolombiana, trabajamos con nuestros proveedores para incorporar, desarrollar e incentivar la innovación en soluciones sostenibles, promoviendo el desarrollo de bienes y servicios eficientes en el uso de recursos naturales y alineados con nuestro compromiso de impacto ambiental, social y económico.

**Una de las herramientas que utilizamos para este efecto es el Premio #CorfiSostenible y el Programa Academia de Proveedores, que impulsamos desde la Fundación Corfi.**

## PRINCIPALES AVANCES FRENTE A LAS METAS DE LA ESTRATEGIA CORFISOSTENIBLE

[GRI 3-3]

### ENFOQUE ESTRATÉGICO Y METAS

Fomentar una economía circular a través de la reducción, recirculación y reciclaje de residuos.

### PRINCIPALES AVANCES

- En Covimar llevamos a cabo un proyecto de aprovechamiento de materiales recuperados de infraestructura en proceso de renovación, incluyendo puertas, sanitarios y ventanas, para mejorar las condiciones locativas de 17 instituciones educativas.
- En Hoteles Estelar implementamos un programa integral de compostaje y reciclaje para la gestión sostenible de residuos orgánicos y plásticos con aprovechamiento de 53,1% de estos materiales

[GRI 306-3]

### ENFOQUE ESTRATÉGICO Y METAS

Impulsar la transición hacia un sistema energético más eficiente y sostenible.

### PRINCIPALES AVANCES

- Desde Promigas fortalecemos la oferta energética con 91,7 MW en capacidad solar y 48,1 MW en auto y cogeneración, impulsando soluciones sostenibles para sus clientes y el país.
- Con Promigas y sus filiales fortalecemos la adopción de tecnologías sostenibles en la industria con proyectos como la planta solar de 2,3 MW para Lamitech y la trigeneración de 6,5 MW para Unibol.
- Conectamos 400.000 nuevos clientes de gas natural y energía eléctrica.
- Con el programa Brilla de Promigas continuamos fomentando la eficiencia energética en miles de hogares colombianos.
- En Coviandina reemplazamos iluminación de sodio por iluminación LED en túneles, con un ahorro anual de 153.124 kWh.
- En Unipalma implementamos un sistema de cogeneración de energía con biogás capturado de residuos industriales, generando hasta 634 kWh y permitiendo operar con un 85% de energía renovable.
- En Hoteles Estelar implementamos proyectos de optimización energética, incluyendo control avanzado de plantas de agua helada, renovación de chillers y reemplazo de calderas, logrando una reducción de 270.000 kWh anuales.

[GRI 302-4]

Garantizar una gestión eficiente y sostenible del recurso hídrico mediante la optimización del consumo, la reutilización de agua y la adopción de tecnologías de ahorro.

### PRINCIPALES AVANCES

- En nuestras empresas Covipacífico, Coviandes y PISA implementamos planes de manejo integral del agua, incorporando estrategias de reutilización, reparación de fugas, almacenamiento y aprovechamiento de aguas lluvias, lo que permitió reducir el consumo de agua en infraestructura en 33,7%
- En Panamericana implementamos una Planta de Tratamiento de Aguas Residuales (PTAR), con una inversión de \$320 millones, reduciendo consumo de agua potable y fortaleciendo la resiliencia operativa.
- En Pajonales optimizamos el riego mediante cañones de alta eficiencia y mapas de monitoreo de suelos, logrando un 22% de incremento en productividad del arroz.
- En Mavalle reutilizamos 50% del agua en el proceso industrial, alineándonos con la normativa ambiental vigente.
- Con nuestros Hoteles Estelar avanzamos en la sustitución de sanitarios y griferías por modelos de bajo consumo, lo que ha contribuido a la reducción del 9,5% neto del consumo de agua en la cadena.

[GRI 303-4]

[GRI 303-5]

[GRI 303-4]

## DETALLE DEL PROGRESO FRENTE A LA ESTRATEGIA CORFISOSTENIBLE

[GRI 3-3]

### IMPULSANDO LA EFICIENCIA Y LA SOSTENIBILIDAD ENERGÉTICA

[GRI 302-4]

**En 2024 hemos consolidado importantes avances en nuestra estrategia de eficiencia energética y sostenibilidad, alineados con nuestro compromiso de transición hacia energías limpias.**

Durante este año, nuestras inversiones y proyectos han fortalecido el uso de energías renovables, la reducción del consumo energético y la optimización de la infraestructura para mejorar la eficiencia de nuestros procesos y servicios. Gracias a estos esfuerzos, hemos logrado el incremento en capacidad de energías renovables instaladas a nuestros clientes y la expansión del acceso a fuentes de energía sostenible para más hogares y empresas en Colombia desde nuestras inversiones en Energía y Gas en Colombia y Perú.

En 2024, fortalecimos con Promigas, en conjunto con la Fundación Promigas e Inclusión SAS, el Índice Multidimensional de Pobreza Energética (IMPE), una herramienta pionera en Colombia que mide la relación entre acceso a la energía y bienestar humano. La segunda edición del IMPE, ahora con alcance municipal y departamental, permite identificar brechas en acceso, calidad y uso de la energía, orientando estrategias para erradicar la pobreza energética y promoviendo el acceso al gas natural y a dispositivos básicos en los hogares más vulnerables.

En nuestras inversiones agroindustriales hemos implementado sistemas de cogeneración con biogás lo que nos permite operar con una mayor proporción de energía renovable. En la infraestructura vial, hemos desarrollado proyectos de eficiencia energética, como la modernización de iluminación en túneles y la incorporación de movilidad eléctrica, mejorando la sostenibilidad del transporte. En Hoteles hemos impulsado la eficiencia en de las operaciones mediante la optimización de sistemas de climatización, la renovación de equipos de alta demanda energética y la adopción de tecnologías de ahorro de electricidad. Además, en el ámbito financiero y corporativo, hemos fortalecido los programas de inversión en energías renovables y premiado las iniciativas innovadoras en sostenibilidad ambiental.

En el marco de nuestra participación en eventos clave del sector energético, participamos en el encuentro “Desafío de la Energía 2024”, organizado por Prisa Media. En él, nuestro vicepresidente de Inversiones, Alejandro Sánchez destacó la im-

portancia de continuar impulsando estrategias que fomenten la transición energética, posicionándola como una de las soluciones más viables para atender el creciente aumento de la demanda energética en el país. El evento reunió a más de 30 expertos del sector, quienes compartieron su conocimiento y experiencia en los desafíos actuales y futuros en materia de diversificación del portafolio energético y su integración eficiente con la red nacional.

**Durante 2024, el consumo total de energía dentro de la organización fue de 581.406 MWh, de los cuales el 11,2% proviene de fuentes renovables, reflejando el impacto positivo de nuestras inversiones en energía limpia.**

El programa Brilla de Promigas es una iniciativa de financiación no bancaria creada en 2007 para facilitar el acceso al crédito para hogares de bajos ingresos en Colombia. Este programa permite a los usuarios adquirir productos y servicios esenciales, como materiales para mejoras en el hogar, electrodomésticos eficientes en consumo energético y soluciones educativas, mejorando así su calidad de vida. Con Brilla hemos beneficiado a más de 775.000 clientes activos, otorgando créditos acumulados por un valor de COP 8,4 billones desde su creación. Además, en diciembre de 2024, desde Promigas emitimos bonos sociales por COP 540.000 millones para fortalecer y expandir este programa, reafirmando nuestro compromiso con la inclusión financiera y el desarrollo sostenible en las comunidades vulnerables.

[ODS 9.4]

## EXPANSIÓN DE LA ENERGÍA SOLAR Y COGENERACIÓN

[ODS 13.1]

Uno de los logros más destacados en 2024 ha sido el fortalecimiento de nuestra capacidad de generación de energía solar y cogeneración. En este sentido, incrementamos la capacidad instalada de Promigas a 91,7 MW en energía solar y 48,1 MW en auto y cogeneración, lo cual ha permitido que más clientes accedan a soluciones energéticas sostenibles. Como parte de este crecimiento, hemos desarrollado proyectos como la planta solar de 2,3 MW para Lamitech y la trigeneración de 6,5 MW para Unibol, dos iniciativas que reflejan el compromiso del sector industrial con la adopción de tecnologías más limpias y eficientes.

Además, en línea con estos avances, en Promigas inauguramos la planta fotovoltaica de Barrancabermeja, que abastece con energía renovable las estaciones operativas, reduciendo además la dependencia de las redes interconectadas.

También, Corfi y la Banca de Inversión, asesoraron el proyecto solar Puerta de Oro, el parque solar independiente más grande de Colombia, con una capacidad instalada de 358,6 MW, ubicado en el municipio de Guaduas, Cundinamarca. Este proyecto, estructurado bajo la modalidad de *project finance*, se estima que generará energía limpia suficiente para 390.000 hogares, contribuyendo de manera directa a la expansión del acceso a energías renovables y marcando un hito en el desarrollo del sector en Colombia.



Otro hecho clave ha sido la granja solar de Harinera del Valle, que ya genera el 30% de la energía limpia utilizada en la planta de producción de Villa Rica, Cauca, evidenciando cómo las soluciones fotovoltaicas están transformando la matriz energética de sectores estratégicos para el desarrollo del país.

El crecimiento de la infraestructura energética ha sido otro eje fundamental de nuestra estrategia. En 2024, logramos conectar 400.000 nuevos clientes de gas natural y energía eléctrica, lo que ha permitido ampliar el acceso a estos servicios esenciales para miles de familias y empresas en el país.

## OPTIMIZACIÓN ENERGÉTICA EN INFRAESTRUCTURA Y TRANSPORTE

El compromiso con la eficiencia energética se ha extendido a la modernización de infraestructura en diversos sectores. Desde Coviandina hemos reemplazado la iluminación de sodio por la tecnología LED en los túneles, lo que ha generado un ahorro energético de 153.124 kWh anuales.

Por otro lado, en Covipacífico hemos implementado una estrategia de movilidad sostenible, incorporando dos vehículos eléctricos para la inspección vial y estableciendo estaciones de carga. En el ámbito del transporte público, desde Promigas pusimos en marcha el plan piloto de buses de hidrógeno en Cartagena, con la incorporación del primer autobús movilizad con hidrógeno en Colombia. El vehículo, con una capacidad de 50 pasajeros, se integró al SITP de la capital del departamento de Bolívar.

[ODS 9.1]

**Este piloto desarrollado en asocio con Transcribe, tiene como objetivo reducir la emisión de contaminantes y avanzar en la implementación de infraestructuras de movilidad limpia.**

En marzo de 2022, en Promigas lanzamos un proyecto piloto, pionero en América Latina, para la producción de hidrógeno verde y su mezcla (blending) con gas natural en redes de transporte y distribución, ubicado en la Estación Heroica en la zona industrial de Mamonal (Cartagena). Esta planta utiliza un electrolizador alimentado por una granja solar de 137 kWp, compuesta por 324 paneles fotovoltaicos, para generar aproximadamente 1.574 kilogramos de hidrógeno verde al año. Al cierre de 2024, concretamos el acuerdo comercial para el suministro de hidrógeno de baja presión a clientes de la industria oil & gas. Además, este proyecto piloto fue finalista en los Premios Portafolio en la categoría de innovación.

## OPTIMIZACIÓN ENERGÉTICA EN LAS INVERSIONES DE TURISMO Y AGROINDUSTRIALES

Nuestras inversiones de turismo y agroindustriales han adoptado múltiples estrategias para optimizar su consumo energético y disminuir su huella de carbono.

**En Unipalma hemos implementado un sistema de cogeneración de energía a partir de biogás, capturando residuos industriales para generar hasta 634 kWh, lo que le ha permitido operar con un 85 % de energía renovable y reducir su dependencia de fuentes tradicionales.**

[ODS 13.1]

## CONSUMO DE ENERGÍA DENTRO DE LA ORGANIZACIÓN

[GRI 302-1] [GRI 302-3]

	TÉRMICA MWh	RENOVABLE INCLUYE ELECTRICIDAD CERTIFICADA MWh	ELECTRICIDAD NO CERTIFICADA DE LA RED MWh	CONSUMO TOTAL MWh	INTENSIDAD kWh/COP MILLONES
ENERGÍA Y GAS	367.097	1.239	10.091	378.427	0,051
INFRAESTRUCTURA	44.216	4.656	20.829	69.701	0,024
TURISMO	19.620	340	10.09	50.509	0,112
AGROINDUSTRIA	20.981	54.031	1.939	76.951	0,237
OTROS	2	4.685	1.132	5.819	0,003
TOTAL 2024	451.915	64.949	64.541	581.405	0,045
TOTAL 2023	332.96	7.069	ND	340.033	0,025
TOTAL 2022	485933	6.664	ND	492.597	0,033

A su vez, en **Hoteles Estelar hemos desarrollado proyectos de optimización energética en sus instalaciones**, incluyendo la modernización de chillers, la renovación de calderas y la instalación de sistemas avanzados de control en plantas de agua helada. Estas iniciativas han permitido una reducción del consumo de más de 270.000 kWh anuales.

## GESTIÓN EFICIENTE Y SOSTENIBLE DEL RECURSO HÍDRICO

[GRI 303-4] [GRI 303-5]

[ODS 12.2]

En 2024 hemos implementado estrategias clave para la optimización del consumo, la recircula-

ción del recurso hídrico y la adopción de tecnologías de ahorro en diversas industrias. A través de la modernización de infraestructura, el tratamiento y reciclaje de aguas residuales, así como el uso de sistemas de monitoreo y eficiencia hídrica, hemos logrado avances en la reducción del consumo de agua y la mejora en la disponibilidad del recurso en sectores estratégicos.

Excluyendo la agroindustria, el consumo total de agua en nuestras inversiones alcanza los 687.000 m<sup>3</sup>, distribuidos principalmente entre las inversiones de turismo, energía y gas e infraestructura. Estas diferencias reflejan las particularidades de cada sector en el uso del recurso hídrico, donde turismo y energía demandan mayores volúmenes por su operación diaria. A través de estrategias de eficiencia y optimización, continuamos promoviendo el uso responsable del agua en cada una de estas áreas.

El sector agroindustrial tiene el mayor consumo de agua, con 197,5 millones de m<sup>3</sup>, debido principalmente al riego de cultivos.



Sin embargo, a diferencia de otros sectores, una parte significativa de esta agua no se pierde, sino que es evapotranspirada y reincorporada al ciclo natural del ecosistema. Este proceso es clave en la sostenibilidad de la producción agrícola, ya que el agua retorna a la atmósfera y eventualmente contribuye a la regulación hídrica de los ecosistemas circundantes.

## CAPTACIÓN Y CONSUMO DE AGUA

[GRI 303-3] [GRI 303-5]

	EXTRACCIÓN (MILES DE m <sup>3</sup> )	VERTIMIENTO (MILES DE m <sup>3</sup> )	CONSUMO (MILES m <sup>3</sup> )	INTENSIDAD CONSUMO (m <sup>3</sup> / COP MILLONES)
AGROINDUSTRIAL	250.992	53.458	197.534	0,609
HOTELES	539	54	485	0,001
ENERGÍA Y GAS	132	13	119	0,000
INFRAESTRUCTURA	81	8	73	0,000
CORFICOLOMBIANA	5	1	5	0,003
OTROS	5	1	5	0,000
TOTAL 2024	251.755	53.534	198.220	0,015
TOTAL 2023	239.209	33.321	205.889	0,015
TOTAL 2022	233.841	41.368	192.473	0,013

## A través de sistemas de riego optimizados y prácticas sostenibles, buscamos maximizar la eficiencia del uso del agua en nuestras inversiones agroindustriales.

A continuación, detallamos las principales iniciativas que han permitido estos avances:

### OPTIMIZACIÓN DEL CONSUMO DE AGUA EN INFRAESTRUCTURA

En las concesionarias de infraestructura Coviandés y PISA hemos desarrollado planes de manejo integral del agua, incorporando medidas como la reutilización del recurso, la reparación de fugas, el almacenamiento eficiente y el aprovechamiento de aguas lluvias. Estas estrategias han permitido una reducción de 27.319 m<sup>3</sup> en el consumo de agua en proyectos de infraestructura, optimizando el uso del recurso en las operaciones viales y de construcción.

Por otra parte, en Panamericana hemos implementado una Planta de Tratamiento de Aguas Residuales Móvil (PTAR) con una inversión de COP 320 millones, permitiendo la reducción del consumo de agua potable y fortaleciendo la resiliencia operativa de la compañía ante las variaciones en la disponibilidad del recurso hídrico. Esta planta contribuye a la circularidad del agua en sus procesos, disminuyendo el impacto ambiental de sus operaciones.

### INNOVACIONES EN LAS INVERSIONES AGROINDUSTRIALES

Nuestras inversiones Agroindustriales han adoptado soluciones tecnológicas avanzadas para el manejo eficiente del agua. En Pajonales hemos optimizado los sistemas de riego mediante cañones de alta eficiencia y mapas de monitoreo de suelos, logrando un 22% de incremento en la productividad del arroz gracias a un uso más eficiente del agua y la mejora en la gestión del recurso en el campo.

A su vez, en Mavalle hemos implementado un modelo de recirculación del agua en su proceso industrial, logrando que el 50% del agua utilizada sea reutilizada.

[ODS 9.4]



Hotel Estelar Recinto del Pensamiento, Manizales, Caldas, Colombia



Cultivo de arroz en la hacienda Pajonales, Ambalema, Tolima, Colombia

Esto permite minimizar la extracción de nuevas fuentes hídricas.

### EFICIENCIA HÍDRICA EN HOTELES

Con los Hoteles Estelar hemos avanzado en la sustitución de sanitarios y griferías por modelos de bajo consumo, contribuyendo a la disminución del uso de agua en las instalaciones.

Gracias a estas iniciativas, se logramos una reducción de 9,5% en el consumo de agua en toda la cadena hotelera, optimizando la operación de sus servicios sin comprometer la calidad para los huéspedes.

### REDUCCIÓN, REUTILIZACIÓN Y RECICLAJE DE RESIDUOS

[GRI 306-2] [GRI 306-3]

Continuamos impulsando la transición hacia una economía circular, fortaleciendo nuestras estrategias de reducción de residuos, reutilización de materiales y reciclaje. A través de la optimización de procesos y la implementación de programas de aprovechamiento de recursos, hemos logrado minimizar el impacto ambiental de nuestras operaciones, reduciendo la generación de desechos y fomentando su valorización en nuevas cadenas productivas.

### GENERACIÓN, DESVÍO Y ELIMINACIÓN DE RESIDUOS

[GRI 306-3] [GRI 304-4] [GRI 304-5]

	2020	2021	2022	2023	2024
RESIDUOS RECICLADOS (t)	1.146	1.908	2.382	3.842	2.180
RESIDUOS ELIMINADOS (t)	2.132	3.262	8.444	2.463	2.006
RELLENO SANITARIO (t)	1.349	1.836	7.653	2.219	1.837
INCINERADOS CON RECUPERACIÓN ENERGÉTICA (t)	-	-	-	-	-
INCINERADOS SIN RECUPERACIÓN ENERGÉTICA (t)	-	-	-	-	-
OTROS (t)	783	1.426	791	201	220

A continuación, presentamos las iniciativas clave que han impulsado estos avances:

### REUTILIZACIÓN DE MATERIALES EN INFRAESTRUCTURA

En el sector de infraestructura, desde Covimar hemos llevado a cabo un proyecto de aprovechamiento de materiales recuperados de infraestructura en proceso de renovación, incluyendo puertas, sanitarios y ventanas, los cuales fueron reutilizados para mejorar las condiciones locativas de 17 instituciones educativas dentro del área de influencia del proyecto vial.

### GESTIÓN SOSTENIBLE DE RESIDUOS EN HOTELES

En nuestras inversiones de turismo también hemos avanzado en la consolidación de modelos de economía circular. En Hoteles Estelar hemos implementado un programa integral de compostaje y reciclaje, orientado a la gestión sostenible de residuos orgánicos y plásticos.

[ODS 12.5]



# Sabor que Conserva los Ríos y la Cultura Llanera

En el corazón de la Orinoquía Colombiana, San Luis de Palenque, Casanare, está demostrando que el turismo puede ser una herramienta poderosa para la conservación de la biodiversidad y la restauración de ecosistemas. Desde 2023, Fundación Corfi, en alianza con Hoteles Estelar Yopal y la Fundación Travolution, ha impulsado el desarrollo sostenible de este territorio, promoviendo el turismo como un motor para la protección de los ecosistemas llaneros y su invaluable capital natural.

Esta iniciativa posiciona a San Luis de Palenque como un destino que protege los servicios ecosistémicos clave que sostienen a la comunidad y su cultura gastronómica. Los ríos de la región, fundamentales para la regulación del agua y la provisión de alimento, albergan especies como el bocachico, un pez esencial en la dieta llanera y protagonista de la tradicional sopa de pira. Su conservación depende de ecosistemas acuáticos saludables, donde el agua fluya libremente.

En 2024, lanzamos el primer producto turístico del municipio Arraigo Llanero, hasta la creación de la Asociación Red Vive El Pauto, facilitando alianzas estratégicas para infraestructura sostenible. Cada visita consciente y cada experiencia en la naturaleza refuerzan la protección de estos ecosistemas, garantizando la permanencia de especies clave y promoviendo un modelo de crecimiento que respeta la riqueza natural de la Orinoquía y su patrimonio cultural.



# 07.2 Mitigación y adaptación al cambio climático

[GRI 305-1][GRI 305-2][GRI 305-3][SASB FN-AC-410b1]

## ENFOQUE SOBRE RIESGOS, OPORTUNIDADES Y ESTRATEGIA

[GRI 3-3]

El cambio climático representa un desafío transversal para todos los sectores en los que operamos las empresas de Corfi, generando riesgos físicos, de mercado y de cumplimiento regulatorio que pueden impactar la rentabilidad y sostenibilidad de las inversiones. En energía y gas, los eventos climáticos extremos pueden interrumpir la infraestructura de transporte, mientras que la evolución de normativas ambientales representa una oportunidad para fortalecer la sostenibilidad del sector, promoviendo prácticas operativas más eficientes y facilitando una transición ordenada hacia fuentes de energía más limpias. En el sector de infraestructura, la adecuada gestión de eventos climáticos y la adaptación a nuevas regulaciones son aspectos clave para garantizar la continuidad de los proyectos. La implementación de estrategias proactivas permite mitigar impactos, asegurar el cumplimiento y fortalecer tanto la sostenibilidad financiera como la reputación del proyecto. El sector agroindustrial enfrenta riesgos derivados de la variabilidad climática, afectando la producción y los costos de insumos, mientras que el sector turístico y hotelero es vulnerable a eventos climáticos extremos y crisis sanitarias, con impactos directos en la demanda y ocupación. Ante estas posibles amenazas, en Corfi reforzamos el enfoque de gestión del riesgo climático, incorporando metodologías para evaluar el impacto potencial de eventos de este tipo en las operacio-

nes e inversiones, alineándonos con los marcos regulatorios globales y nacionales para anticiparnos a futuros desafíos y poder gestionarlos adecuadamente.

En Corfi estamos consolidando una gestión climática estratégica y proactiva, con un enfoque en la descarbonización progresiva y la resiliencia climática. La  *Holding* ha fortalecido su gobernanza climática, alineando su estrategia con estándares internacionales como el Grupo de Trabajo sobre Divulgaciones Financieras Relacionadas con el Clima (TCFD) y el *Partnership for Carbon Accounting Financials* (PCAF), asegurando una medición más precisa de sus emisiones y su impacto en la transición hacia una economía baja en carbono. En los próximos años, continuaremos en Corfi impulsando proyectos de eficiencia energética, energías renovables, movilidad sostenible y soluciones basadas en la naturaleza, con el objetivo de reducir la huella de carbono y seguir generando valor.

**Además, priorizaremos la inversión en tecnologías de adaptación y mitigación climática, garantizando que cada sector integre criterios de sostenibilidad y resiliencia frente a los efectos del cambio climático.**

## ENFOQUE SOBRE RIESGOS, OPORTUNIDADES Y ESTRATEGIA

[GRI 3-3]

### ENFOQUE ESTRATÉGICO Y METAS

Reducir nuestras emisiones de GEI de alcance 1 y 2 en un 25% y avanzar hacia la carbono-neutralidad en 2050.

### PRINCIPALES AVANCES

- Desarrollamos del primer piloto de hidrógeno verde en Colombia con inyección en redes de gas natural.
- Modernizamos de equipos y sistemas energéticos en los Hoteles Estelar y construimos la granja solar en Covipacífico, logrando una reducción combinada de 92 toneladas de CO<sub>2</sub>e al año por consumo de electricidad.

### ENFOQUE ESTRATÉGICO Y METAS

Definir la ruta de descarbonización de Corfi y sus empresas.

Implementar estrategias de compensación de emisiones con créditos de carbono, alineadas a las actividades de las inversiones.

Mejorar continuamente nuestra gestión del cambio climático a través de la adopción de las mejores prácticas recomendadas por monitores como CDP y S&P, entre otros.

Fortalecer nuestra estrategia de gestión del cambio climático bajo la *Norma Internacional de Información Financiera sobre Sostenibilidad NIIF S2*

### PRINCIPALES AVANCES

- Actualizamos la estimación de las emisiones financiadas para reflejar con mayor precisión el impacto ambiental de las inversiones.
- Identificamos las palancas de descarbonización que se requerirían para gestionar y reducir las emisiones de gases de efecto invernadero en el tiempo.
- Iniciamos de la definición de planes de trabajo con las empresas para fijar una ruta de descarbonización.
- Desarrollamos de proyectos de biometano e hidrógeno verde para diversificar el portafolio energético.

- Programa de reforestación con Mavalle, con más de cinco millones de árboles de caucho que han capturado 1,3 millones de toneladas de CO<sub>2</sub>, con el estándar BioCarbón y certificadas por el ICONTEC.
- Proyecto Corozo, en alianza con la Fundación Cataruben, para conservar 105.000 hectáreas de bosque seco tropical y humedales, evitando la emisión de 3,5 millones de toneladas de CO<sub>2</sub> a 2044 certificadas bajo VCS Verra.
- Proyecto de restauración ecológica en los Hoteles Estelar mediante la siembra de 1.318 árboles en diversas regiones de Colombia, 59% a través de *Saving the Amazon*.

- Ingreso de Promigas al top-10 del ranking de Innovación de la ANDI, consolidándose como la segunda empresa más innovadora del sector energético en Colombia.
- Mejora en la Evaluación Corporativa de Sostenibilidad de SP Global en los criterios de Estrategia Climática, pasando de 72 a 88 puntos, y de Estrategia de Descarbonización, aumentando de 18 a 60 puntos.
- En Corfi avanzamos de una calificación D a B realizada por CDP, lo cual refleja un progreso significativo en la gestión climática y el compromiso con la sostenibilidad.

- Segundo reporte elaborado bajo el marco NIIF S2.

## REGENERACIÓN, COMPENSACIÓN Y CONSERVACIÓN AMBIENTAL

[GRI 304-3]

### OBJETIVOS Y COMPROMISOS CON LA MITIGACIÓN DEL CAMBIO CLIMÁTICO

Como parte de nuestro compromiso con la mejora continua en la gestión ambiental, hemos avanzado en la reducción de nuestras emisiones de Gases de Efecto Invernadero (GEI) de alcance 1 y 2. A la fecha, hemos logrado una reducción del 18,7% en comparación con nuestro año base (2019), lo que refuerza nuestro objetivo de reducir estas emisiones en un 25% para 2025 y avanzar hacia la carbono-neutralidad antes de 2050. Estas reducciones corresponden al total de las emisiones generadas por Corfi y sus inversiones.

Nuestros objetivos climáticos buscan cada vez mayor alineación con el compromiso global de limitar el calentamiento global a 1,5 °C, en línea con los Objetivos Basados en la Ciencia (SBTi por sus siglas en inglés), la coalición *We Mean Business* y la meta de Colombia de alcanzar una economía carbono neutral en 2050.

Cada una de nuestras empresas tiene metas de reducción alineadas con los objetivos corporativos, y hasta la fecha, todas estamos avanzando en su cumplimiento.

**En Promigas, responsable de más del 60% de las emisiones de alcance 1 y 2, a través de la hoja de ruta de descarbonización logramos un abatimiento estimado de 9.000 toneladas de CO<sub>2</sub>, gracias a iniciativas estratégicas.**

### METAS ASOCIADAS AL PORTAFOLIO DE INVERSIONES

AÑO 2025	AÑO 2030
Reducción de emisiones de alcance 1 y 2 en 25% en términos de intensidad por ingresos en Corfi y sus empresas.	Reducir emisiones de alcance 1 y 2 en 40 % en términos de intensidad por ingresos en Corfi y sus empresas.

Este año ajustamos nuestra metodología de contabilización de emisiones, pasando del enfoque de control financiero al enfoque de emisiones financiadas, de acuerdo con la metodología del *Partnership for Carbon Accounting Financials* (PCAF), desarrollada recientemente para entidades del sector financiero, en su intento por desarrollar métricas más acordes con la dinámica de su actividad económica.

Este cambio nos permite reflejar con mayor precisión el impacto en emisiones de nuestra entidad y de nuestras inversiones, acorde con nuestra participación accionaria en cada una de ellas. Con este ajuste nos alineamos con los estándares globales de la industria financiera a la que pertenecemos y con entidades de similar naturaleza a la nuestra en Colombia, en la región y en el mundo. La siguiente tabla presenta nuestras estimaciones actualizadas bajo esta metodología:

### EMISIONES TOTALES

[GRI 305-1][GRI 305-2][GRI 305-3]

EMISIONES tCO <sub>2</sub> e	2019 AÑO BASE	2022	2023	2024
A1	356.691	235.228	226.580	239.192
A1	8.933	19.162	24.225	27.300
A3	4.284	4.090.649	4.182.350	4.050.973

### EMISIONES FINANCIADAS

[SASB FN-AC-410b1]

EMISIONES tCO <sub>2</sub> e	2023	2024
A1 + A2	107.803	108.662
A3	1.346.599	1.282.858
% cobertura*	97,2%	90,7%

Estas metas serán revisadas conforme avancemos en la implementación del ejercicio de medición de emisiones financiadas, con el objetivo de comprometernos con metas aún más retadoras y alcanzables, asegurando que nuestra estrategia climática evolucione con base en datos más precisos y alineados con las mejores prácticas internacionales.

\*Se incluyen los activos, que comprenden tanto acciones cotizadas como no cotizadas. No se consideran los créditos al consumo.

Este cambio en la metodología de contabilización de la *holding* no afectará el reporte anual de emisiones de GEI que hemos venido realizando sobre Corfi e inversiones. Nuestro compromiso y determinación para que la gestión y operación de nuestras inversiones esté alineada con estándares eficientes de consumo de energía, operación sostenible y, en general emisiones alcance 1, 2 y 3, es total. Por esto, que desde Corfi estaremos trabajando con las inversiones directas en las que ejercemos control, para que adopten rutas de descarbonización, o para acompañarlas en ese camino, en caso de que ya lo hayan definido.

**Para las otras inversiones de nuestro portafolio, continuaremos impulsando buenas prácticas y estándares para que avancen en la misma dirección.**

## ESTRATEGIA

### PLANES DE MITIGACIÓN Y ADAPTACIÓN AL CAMBIO CLIMÁTICO

En Corfi hemos implementado planes de mitigación y adaptación al cambio climático en todas nuestras inversiones, con iniciativas enfocadas en la descarbonización de operaciones, la integración de criterios climáticos en la toma de decisiones de inversión y la evaluación de inversiones sostenibles. Estos planes buscan adaptar cada empresa a los riesgos climáticos según su nivel de exposición y capacidad de gestión. Como parte de esta estrategia, estamos construyendo planes de descarbonización para complementar las acciones que venimos desarrollando desde hace dos años.

Nuestra estrategia climática se estructura en dos niveles:

1. Estrategia corporativa de Corfi, que define la visión y dirección general en materia climática
2. Estrategia individual de cada empresa, diseñada según las particularidades de cada sector y su nivel de riesgo climático.

### DIRECCIONAMIENTO ESTRATÉGICO DESDE CORFI

La estrategia de cambio climático se construye desde la visión corporativa de Corfi y se integra en toda la organización a través de una gobernanza estructurada. La Junta Directiva define la política y supervisa su implementación con el apoyo de comités especializados, mientras que la Presidencia lidera su ejecución con el respaldo de las Vicepresidencias. La gestión de riesgos climáticos, la alineación con los objetivos corporativos y el monitoreo del cumplimiento, se articulan a través de las áreas responsables, garantizando un enfoque transversal y sostenible, con pesos y contrapesos.

### ESTRATEGIA EN NUESTRAS INVERSIONES

En nuestras inversiones, cada empresa ha estandarizado la medición de su huella de carbono. Además, hemos desarrollado estrategias específicas para la gestión del cambio climático, evaluando planes de mitigación, adaptación, riesgos y oportunidades en cada sector.

**Algunas de las acciones en las cuales avanzamos desde cada una de las inversiones las detallamos a continuación:**

#### Infraestructura

- Captura de datos en tiempo real para optimizar los tiempos en las rutas.
- Desarrollo proyectos fotovoltaicos, iluminación de alta eficiencia en túneles y peajes.
- Inspección de redes hidráulicas para la detección y reparación de fugas.
- Compra de vehículos con tecnología Euro VI y eléctricos para mejorar la eficiencia energética.
- Gestión del gasto en bienes adquiridos, aplicando criterios ASG en la selección de proveedores.

#### Energía y gas

- Impulso a la diversificación del portafolio mediante la incursión en hidrogeno verde.
- Proyectos de almacenamiento de energía, eficiencia energética y generación de biometano.
- Gestión energética con inteligencia artificial y analítica avanzada, para optimizar la eficiencia operativa y reducir costos energéticos.
- Detección y corrección de fugas en transporte y distribución mediante la estandarización del programa GEMINI. Prevención de roturas en redes de distribución, optimizando tiempos de respuesta y fortaleciendo la educación y comunicación sobre reportes de fugas.
- Gestión de venteos en compresores con ciclos de encendido y apagado más eficientes.
- Modificación de procedimientos para reducir emisiones en nuevas conexiones de distribución.
- Reducción del consumo eléctrico a través de una mejor gestión de contratos.



Red de buses gas natural vehicular de Gases del Caribe, Barranquilla, Atlántico, Colombia



#### Turismo

- Campañas ambientales dirigidas a los huéspedes para sensibilización climática.
- Renovación de equipos y optimización de instalaciones, reduciendo el consumo de gas, agua, energía y el uso de químicos.
- Transición a energías renovables en varias instalaciones de Hoteles Estelar.
- Participación en proyectos de reforestación y restauración ecológica.



#### Agroindustria

- Implementación de sistemas de recolección y compostaje de estiércol, reduciendo el consumo de combustibles y fertilizantes.
- Aprovechamiento de residuos del fruto de la palma para la generación de biomasa y metano para su cogeneración como biogás.
- Uso de drones multispectrales y sensores avanzados en Pajonales para optimizar la aplicación de agroinsumos.
- Captura de carbono en cultivos y certificación de certificados de carbono.

### HOJA DE RUTA DE DESCARBONIZACIÓN

Para fortalecer estas iniciativas, en Corfi, con el apoyo del equipo consultor de ERM, desarrollamos una hoja de ruta de descarbonización que establece una visión estratégica e identifica unas palancas para la gestión de emisiones de GEI en nuestras inversiones en infraestructura, agroindustria, turismo y servicios financieros.

### El sector de energía y gas ya había avanzado en este proceso, el ejercicio que desarrollamos ahora será integrado con su gestión, permitiendo una visión más amplia y coordinada.

Este análisis nos permitió identificar las principales fuentes de emisión, mejorar los inventarios y definir posibles estrategias de reducción, con un enfoque especial en emisiones de alcance 3, mediante el uso de información estimada basada en datos comparables (*proxy*).

La hoja de ruta plantea un plan de acción a diez años, basado en iniciativas/palancas enfocadas en eficiencia energética, tecnologías bajas en carbono, mejoras operativas y gestión de proveedores, dicho plan nos permitirá; avanzar de manera progresiva en la reducción de emisiones. Estas estrategias, cuyo plan de trabajo concreto se empezará a construir en 2025 con las inversiones, buscan alinear nuestras operaciones con la acción climática y la sostenibilidad a largo plazo, consolidando nuestro compromiso con la mitigación del cambio climático y la adopción de mejores prácticas ambientales.

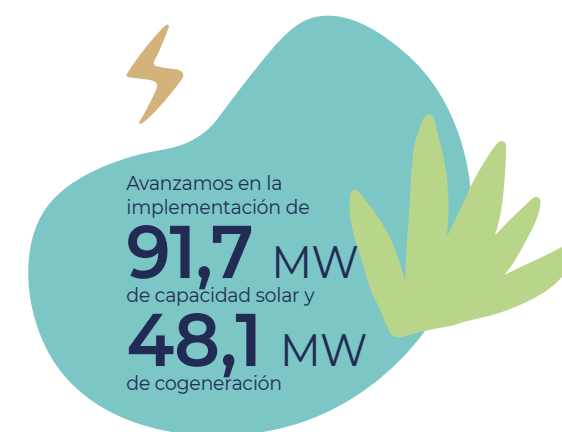
Con este ejercicio, revisaremos las metas de descarbonización de toda la  *Holding*  y sus inversiones, con el fin de que queden alineadas con la evolución en la metodología de contabilización de emisiones y la estrategia climática, salvaguardando que estén alineadas con los objetivos nacionales e internacionales.

### NUESTROS AVANCES EN SOSTENIBILIDAD Y ACCIÓN CLIMÁTICA

A través de Promigas y sus filiales, hemos aportado a la seguridad energética de Colombia y Perú y a su transición hacia una matriz energética con fuentes de energía limpias y eficientes. Por un lado, avanzamos en la implementación de 91,7 MW de capacidad solar y 48,1 MW de cogeneración. Por otro lado, a través de gas natural, desempeñamos un papel clave en la descarbonización del sector energético de la región, debido a su menor impacto ambiental en comparación con los combustibles fósiles tradicionales, como el carbón y el diésel. Su uso en cogeneración permite reducir hasta en un 50 % las emisiones de CO<sub>2</sub> en procesos industriales y generación eléctrica, mientras que su flexibilidad facilita la integración de energías renovables intermitentes, como la solar y la eólica.

Adicionalmente, impulsamos eficiencia energética y generación de gases renovables, incluyendo biometano e hidrógeno verde, con el fin de innovar y generar insumos al país para avanzar hacia un sistema energético más sostenible y diversificado en el tiempo. Uno de los hitos más importantes que queremos destacar ha sido el desarrollo del primer piloto de hidrógeno verde e inyección en redes de gas natural en Colombia. En línea con esta iniciativa, en Promigas firmamos un Memorando de Entendimiento con *Sumitomo Corporation Andes*, un conglomerado empresarial japonés, para explorar y desarrollar el mercado de movilidad eléctrica con hidrógeno verde en Colombia y Perú.

[ODS 13.2]



A través del Centro de Investigación e Innovación en Energía y Gas (CIIEG) de Promigas, hemos fortalecido el portafolio de soluciones energéticas con proyectos de almacenamiento, bioenergía y termosolar. En el 2024 Promigas ingresó por primera vez al top-10 del ranking de Innovación de la ANDI, consolidándose como la segunda empresa más innovadora del sector energético en Colombia.

En las inversiones agroindustriales, desde Unipalma dimos inicio al proceso de aprovechamiento de los residuos del fruto de la palma para la generación de biomasa en la planta de extracción, obteniendo 2.322 MWh de energía renovable. Esta iniciativa no solo reduce la dependencia de fuentes energéticas convencionales, sino que también mitiga el impacto ambiental del proceso productivo.

En las inversiones de infraestructura, específicamente en Coviandina, implementamos un sistema de peaje electrónico, sensores inteligentes para capturar datos en tiempo real sobre el flujo vehicular y las condiciones climáticas, y tecnologías ITS en túneles para mejorar la seguridad vial y la eficiencia operativa.

### Estas iniciativas no solo han permitido reducir en un 18% el tiempo de viaje promedio y disminuir los incidentes de tránsito en puntos críticos, sino que también han contribuido significativamente a la reducción de las emisiones indirectas (alcance 3).

Al optimizar la movilidad y minimizar los tiempos de detención en peajes y túneles, hemos logrado una reducción en el consumo de combustible y, por ende, en las emisiones de CO<sub>2</sub> y otros gases contaminantes generados por los vehículos en circulación. Además, la recopilación de datos en tiempo real mejora la planificación del tráfico, evita a los conductores las congestiones y rutas ineficientes, reduciendo aún más la huella de carbono del transporte.

En Covipacífico pusimos en marcha la primera granja solar en el portal de salida del túnel de Sinifaná en el departamento de Antioquia, que genera un promedio de 18.000 kWh/mes, cubriendo el 60 % de las necesidades energéticas del portal; alrededor de 41 toneladas de CO<sub>2</sub>e al año. Adicionalmente, hemos iniciado siete nuevos proyectos fotovoltaicos que entrarán en operación en 2025, con el objetivo de abastecer de energía a túneles e instalaciones operativas del corredor vial.

Por parte, en Hoteles Estelar implementamos proyectos de paneles solares en varias de sus instalaciones, promoviendo el uso de energías renovables y contribuyendo a la reducción de su huella de carbono. Adicionalmente, desarrollamos iniciativas de optimización energética, incluyendo la modernización de chillers, la renovación de calderas y la instalación de sistemas avanzados de control en plantas de agua helada.

Gracias a estas mejoras, se ha logrado una reducción del consumo de más de 270.000 kWh anuales, evitándose la emisión de alrededor de 51 toneladas de CO<sub>2</sub>e al año.

## COMPENSACIÓN DE EMISIONES ALINEADAS A LAS ACTIVIDADES DE LAS INVERSIONES

Las estrategias de mitigación de Corfi incluyen la compensación de emisiones mediante la compra de bonos de carbono y la ejecución de proyectos de reforestación y restauración de ecosistemas, en alianza con diversas organizaciones ambientales.

En Mavalle contamos con más de cinco millones de árboles de caucho, los cuales han capturado 1,3 millones de toneladas de CO<sub>2</sub> a través del estándar BioCarbón, que es un programa de certificación y registro que desarrolla estándares de carbono y biodiversidad certificado por el ICONTEC. En 2024, la empresa registró 146.392 toneladas de CO<sub>2</sub> capturadas en su sexta auditoría de verificación, consolidando su liderazgo en soluciones de carbono.

Lanzamos el proyecto Corozo de Promigas y la Fundación Cataruben que es el primer programa de conservación a gran escala en la costa norte colombiana, certificada bajo el estándar VCS Verra, uno de los sistemas de certificación

de carbono más reconocidos a nivel mundial. Esta iniciativa busca la protección de 105.000 hectáreas de bosque seco tropical y humedales, evitando la emisión de 3,5 millones de toneladas de CO<sub>2</sub> para el 2044.

[ODS 13.3]

Con Hoteles Estelar hemos participado en la restauración ecológica, con la siembra de 1.388 árboles en distintas regiones de Colombia, generando captura de carbono y promoviendo la recuperación de ecosistemas estratégicos.

**Del total de árboles sembrados por Estelar, el 59% fue a través de *Saving the Amazon*, con 818 árboles de especies nativas plantados en la Amazonía colombiana, logrando la captura de alrededor de 51 toneladas de CO<sub>2</sub> y fortaleciendo el compromiso de la compañía con la mitigación del cambio climático.**



## INNOVACIÓN Y DESARROLLO DE SOLUCIONES CLIMÁTICAS

A través de las empresas de Corfi, continuamos priorizando la innovación como una herramienta clave en la mitigación del cambio climático.

En el sector energético, desde Promigas desarrollamos una plataforma de gestión energética basada en inteligencia artificial y analítica avanzada, la cual optimiza la eficiencia de sus operaciones y reduce los costos energéticos para los clientes. Además, pusimos en marcha 61 iniciativas de innovación y eficiencia que han generado ahorros por COP 11.456 millones y más de 66.000 horas de optimización de recursos.

Por su parte, con la implementación de tecnología IoT en la planta extractora de Unipalma y el uso de drones multiespectrales y de sensores avanzados en Pajonales optimizamos el uso de agroinsumos, reduciendo significativamente las emisiones de GEI de alcance 3, que incluyen aquellas asociadas a la producción, transporte y aplicación de fertilizantes y pesticidas, una de las principales fuentes de emisiones en el sector agroindustrial. Al aplicar insumos de manera precisa y localizada, disminuimos la demanda de fertilizantes, por consiguiente, redujimos las emisiones generadas en su fabricación y transporte, al tiempo que mitigamos la emisión de óxido nitroso (N<sub>2</sub>O). Además, con la optimización de procesos en la planta extractora con IoT hemos incrementado la eficiencia operativa al 95%, con lo cual disminuimos el consumo energético y las emisiones asociadas.

## DESEMPEÑO EN LAS EVALUACIONES ASG

En Corfi hemos demostrado un desempeño sobresaliente en estrategias de cambio climático y descarbonización, reflejado en la mejora de las calificaciones en la CSA 2024 y el CDP, así como en nuestro compromiso con la acción climática bajo estándares internacionales. Nuestra estrategia de cambio climático está alineada con el TCFD, y respaldada por metas cuantificables de reducción de emisiones de GEI.

En 2024, logramos una reducción neta del 17% de GEI con respecto al año base 2019, superando la meta del 25 % para 2025, mediante la implementación de proyectos de eficiencia energética, regeneración de ecosistemas y exclusión de

inversiones en carbón, alineándonos así con los Acuerdos de París. Además, fortalecimos nuestra gobernanza climática al evaluar asociaciones y gremios para garantizar alineación con principios de sostenibilidad.

## GESTIONAMOS EL CAMBIO CLIMÁTICO Y MITIGAMOS NUESTRA HUELLA

[GRI 201-2]

Contamos con una política de cambio climático aprobada por nuestra Junta Directiva, alineada con las recomendaciones del TCFD. Esta estrategia abarca la identificación de riesgos y oportunidades climáticas, la formulación de la estrategia de cambio climático, el establecimiento de métricas y objetivos, y el modelo de gobernanza de estos temas dentro de la organización.

Como  *Holding*, hemos acompañado a nuestras inversiones en la determinación y fortalecimiento de sus estrategias individuales de gestión climática y mitigación de huella de carbono, asegurando un enfoque alineado con los objetivos de sostenibilidad. Actualmente, nuestras empresas han estructurado sus estrategias bajo el marco TCFD, estableciendo metas de reducción de emisiones. En el caso de Promigas, la adopción de los SBTi enfrenta desafíos específicos debido a la naturaleza del gas como combustible de transición, así como a las limitaciones tecnológicas para su completa descarbonización a corto plazo. A pesar de esto, convencidos de la importancia del gas como energía de transición para Colombia y América Latina, y reafirmando nuestro compromiso de largo plazo con una economía baja en emisiones, hemos definido metas ambiciosas para alinear la inversión en gas con los Acuerdos de París, incluyendo la reducción del 50 % en la intensidad de sus emisiones en alcances 1, 2 y 3 para 2028.

## GESTIÓN DE RIESGOS CLIMÁTICOS

En Corfi, junto con nuestras empresas, realizamos un mapeo de riesgos climáticos, tomando como referencia estándares internacionales y organizaciones de la industria. A partir de este ejercicio, identificamos 18 riesgos climáticos tanto físicos como de transición.

## PARA SU ANÁLISIS, UTILIZAMOS DOS ESCENARIOS CLAVE:

**Riesgos físicos:** evaluados bajo el escenario Representative Concentration Pathways RCP 6,0 del Grupo Intergubernamental de Expertos sobre el Cambio Climático (IPCC, por sus siglas en inglés), que proyecta un aumento de temperatura de 3,0 °C para 2100, el cual refleja la continuación de políticas climáticas actuales, sin medidas suficientes para cumplir los compromisos del Acuerdo de París. Este escenario supone un incremento en la frecuencia e intensidad de eventos climáticos extremos, afectando los ecosistemas, la salud y la estabilidad económica. Como parte de este análisis, desde Promigas y sus empresas controladas hemos seleccionado el escenario de transición lenta (RCP 4,5) como el más probable, considerando el papel del gas natural como combustible de transición, en un contexto de escasez de insumos minerales para energías renovables y la reconfiguración de metas climáticas debido a conflictos geopolíticos.

**Riesgos de transición:** evaluados bajo el escenario Net Zero 2050 de la Red de Bancos Centrales y Supervisores para el Enverdeamiento del Sistema Financiero (NGFS, por sus siglas en inglés), que limita el calentamiento global a 1,5 °C y asume el desarrollo de políticas climáticas estrictas e inmediatas. Este escenario implica una rápida descarbonización a través de la transición a energías renovables, eficiencia energética y tecnologías de reducción de emisiones, generando mayores costos de cumplimiento y adaptación para las empresas.

Llevamos a cabo la evaluación con un enfoque experto, integrando datos climáticos, impactos físicos del cambio climático y tendencias regulatorias. Junto con el equipo de cada empresa y el acompañamiento de la firma especializada LRQA, realizamos un análisis cualitativo de cada riesgo identificado, utilizando la metodología corporativa de riesgos de Corfi.

**Esta evaluación consideró probabilidad e impacto, determinando las principales vías de afectación: ingresos, costos y gastos, y valor de los activos. Como resultado, elaboramos mapas de riesgos climáticos individuales para cada empresa.**

Consulta aquí el detalle del análisis de riesgos de cada empresa escaneando el siguiente QR



# 07.3 Biodiversidad y los negocios

[GRI 304-2] [GRI 304-3] [GRI 304-4]

## ENFOQUE SOBRE RIESGOS, OPORTUNIDADES Y ESTRATEGIA

[GRI 3-3]

La pérdida de biodiversidad y la degradación de hábitats representan riesgos significativos para la continuidad y sostenibilidad de nuestras operaciones. Somos conscientes de estos riesgos y reconocemos y gestionamos con la mayor responsabilidad, reconociendo que el desempeño de nuestros negocios debe realizarse en armonía con el entorno.

En infraestructura, la fragmentación de ecosistemas y la alteración de cuerpos de agua pueden afectar la conectividad biológica, generando conflictos ambientales y restricciones en el desarrollo de proyectos. En energía y gas, la interferencia con hábitats estratégicos por la operación de redes de transporte puede derivar alteración de los ecosistemas. El sector agroindustrial enfrenta riesgos derivados de la deforestación, el uso intensivo de recursos hídricos y la pérdida de biodiversidad agrícola, lo que puede comprometer la estabilidad de la producción y aumentar la vulnerabilidad a fenómenos climáticos extremos. En turismo, la degradación de ecosistemas naturales puede reducir el atractivo y accesibilidad de los destinos y afectar la demanda, impactando directamente la rentabilidad del sector.

Conscientes de estos desafíos, desde Corfi e inversiones avanzaremos en la integración de la biodiversidad positiva en nuestra gestión corporativa aún con más fuerza, mediante estrategias de restauración ecológica, monitoreo de especies clave, regeneración y conservación de hábitats críticos. Fortaleceremos la implementación de soluciones basadas en la naturaleza, promoviendo la regeneración de ecosistemas y la conectividad biológica a través de la restauración de flora y el mantenimiento de corredores ecológicos.

Además, consolidaremos nuestra participación en iniciativas globales de evaluación de riesgos y oportunidades vinculadas a la biodiversidad, garantizando que nuestras inversiones y operaciones generen un impacto ambiental positivo y que estemos alineados con los estándares emergentes en sostenibilidad.

## PRINCIPALES AVANCES FRENTE A LAS METAS DE LA ESTRATEGIA CORFISOSTENIBLE

[GRI 3-3]

ENFOQUE ESTRATÉGICO Y METAS	
Implementar proyectos sostenibles para la protección, conservación y regeneración de la naturaleza.	Fortalecer iniciativas de reducción de emisiones y captura de carbono a través de la conservación de ecosistemas, la reforestación.
PRINCIPALES AVANCES	
<ul style="list-style-type: none"> <li>Conservamos y regeneramos 7.708 hectáreas en diversos ecosistemas como bosques secos, ribereños y altoandinos.</li> <li>Aplicamos la metodología (<i>The Economics of Ecosystems and Biodiversity</i> (TEEB)) para cuantificar los impactos y acciones de restauración.</li> </ul>	<ul style="list-style-type: none"> <li>En Promigas implementamos un plan de descarbonización, que incluye la conservación de ecosistemas estratégicos y la restauración de hábitats naturales.</li> <li>Desde 2019, en Mavalle capturamos 1,3 millones de toneladas de CO<sub>2</sub> con más de cinco millones de árboles de caucho, manteniendo su certificación ISO 14001.</li> <li>Desde Unipalma implementamos un sistema de cogeneración con biogás, aprovechando la energía de los residuos no aprovechables de la palma.</li> </ul>

ENFOQUE ESTRATÉGICO Y METAS	
Identificar y registrar la riqueza de flora, fauna y funga en las áreas de operación	Implementar programas de siembra de árboles que integren la recuperación de ecosistemas, la protección de fuentes hídricas y la conectividad biológica.
PRINCIPALES AVANCES	
<ul style="list-style-type: none"> <li>Avanzamos en la identificación de especies en peligro de la lista roja de la <i>International Union for Conservation of Nature and Natural Resources</i> (IUCN).</li> <li>En infraestructura, monitoreamos 480 especies de fauna y flora, incluyendo aves migratorias y especies endémicas.</li> <li>A través de Covipacífico, publicamos la Guía de Aves de Titiribí para sensibilizar sobre la riqueza ornitológica de la región.</li> </ul>	<ul style="list-style-type: none"> <li>Sembramos 336,166 árboles en distintas regiones de Colombia en plantaciones voluntarias y obligatorias.</li> <li>Sembramos 598.000 árboles productivos.</li> </ul>

## DETALLE DEL PROGRESO FRENTE A LA ESTRATEGIA CORFISOSTENIBLE

[GRI 3-3]

### REGENERACIÓN, COMPENSACIÓN Y CONSERVACIÓN AMBIENTAL

[GRI 304-3]

Este año, sembramos 336,166 árboles en distintas regiones de Colombia, con un 6,4% de plantaciones voluntarias y un 93,6% como parte de nuestras obligaciones ambientales. En Colombia, las normativas nos exigen compensar el impacto ecológico generado por nuestras actividades, lo que nos ha llevado a regenerar y restaurar 7.708 hectáreas en diversos ecosistemas.



#### Energía y gas

Las compensaciones de Promigas abarcan ecosistemas estratégicos en Carmen de Bolívar, Barrancabermeja, Cauca, Sucre, Magdalena y La Guajira, asegurando la recuperación de áreas intervenidas por su operación desde 2019. Como parte de estos esfuerzos, se han protegido más de 1.074 hectáreas, con un enfoque especial en la conservación de zonas de ciénagas y cuencas hidrográficas. Además, la siembra de especies nativas contribuye a la restauración de los servicios ecosistémicos que sostienen la biodiversidad y el bienestar humano.



#### Infraestructura

En las concesiones viales hemos implementado importantes medidas de compensación ambiental. Desde Covioriente hemos restaurado 920,47 hectáreas en municipios de Meta y Casanare, combinando conservación, reforestación y proyectos productivos sostenibles. En Covimar hemos protegido 173,97 hectáreas en Valle del Cauca; mientras que a través de Covipacífico hemos liderado acciones en Titiribí, Antioquia, con la restauración de 440 hectáreas, el mantenimiento de corredores biológicos y la protección de 41,15 hectáreas de bosque seco tropical. Además, en Coviandes y PISA hemos ejecutado medidas en la cuenca del río Cauca y el Valle del Cauca, garantizando la estabilidad de ecosistemas ribereños.

En total, nuestras inversiones en infraestructura han destinado 2.733 hectáreas a la recuperación de paisajes intervenidos por carreteras y obras civiles, asegurando la compensación ambiental de los proyectos. Como parte de estas acciones, en Antioquia y el Caribe colombiano hemos sembrado especies como Guayacán amarillo, Samán y Carbonero, que prestan servicios ecosistémicos mejorando la regulación hídrica y fortaleciendo la resiliencia del paisaje.

### Agroindustria

En las inversiones agroindustriales, desde Pajonales, Unipalma y Mavalle hemos liderado la conservación de bosques secos, morichales y bosques de galería, restaurando más de 2.670 hectáreas de reserva forestal y promoviendo la siembra de 552.782 árboles de cultivo en los Llanos Orientales y la región Andina. A esto se suman 3.900 hectáreas restauradas en proyectos de palma, cacao y caucho, fortaleciendo la sostenibilidad del sector.

Adicionalmente, en el Vaupés y la Amazonía hemos plantado especies como Mirití y Siringa para fortalecer la conectividad biológica y ofrecer refugio a la fauna local. En Cundinamarca y Tolima, hemos utilizado especies como Cedro, Roble y Sauce, que ayudan a estabilizar suelos y reducir la erosión en zonas de alta pendiente.

## Además de nuestras iniciativas de siembra y restauración ecológica, iniciamos la aplicación de metodología de medición de externalidades propuesta por la TEEB para cuantificar el valor real de los impactos y las acciones de restauración sobre la biodiversidad, en particular dentro de nuestras actividades de infraestructura vial.

En el caso de la autopista Conexión Pacífico 1, un proyecto estratégico dentro del programa de Cuarta Generación de Concesiones (4G) del Gobierno Nacional, hemos intervenido 480 hectáreas, de las cuales 80 hectáreas han sufrido impactos sobre ecosistemas como bosques altoandinos, bosques premontanos y montanos, bosques secos y húmedos tropicales, ecosistemas ribereños y pastizales. Para mitigar estos efectos, llevamos a cabo acciones de restauración y regeneración ecológica en 440 hectáreas, incluyendo la protección de 175 hectáreas en la finca La María (Amagá) para la conservación de cuer-

pos de agua cercanos. Como resultado, hemos promovido la reproducción de más de 25.000 individuos de aproximadamente 180 especies nativas, priorizando aquellas de alto valor para la conservación.

Este ejercicio continuará en 2025 con la asesoría de distintos aliados, lo que permitirá mejorar la medición de los efectos directos e indirectos de nuestras operaciones sobre la biodiversidad y consolidar un marco de referencia para nuestro compromiso con la conservación ambiental y la sostenibilidad a largo plazo.



## ÁRBOLES SEMBRADOS Y HECTÁREAS RESTAURADAS POR INDUSTRIA

[GRI 304-3]

INDUSTRIA	SEMBRADOS VOLUNTARIAMENTE	SEMBRADOS OBLIGATORIAMENTE	SEMBRADOS DE CULTIVO	HECTÁREAS RESTAURADAS
AGROINDUSTRIA	2.164	270	552.782	3.900
ENERGÍA Y GAS	4.064	23.268	0	1.074
INFRAESTRUCTURA	13.901	291.111	45.273	2.733
TURISMO	1.318	70	0	0

## MITIGACIÓN DEL CAMBIO CLIMÁTICO Y OPORTUNIDADES DESDE LA BIODIVERSIDAD

En 2024 reforzamos nuestro compromiso con la mitigación del cambio climático y la reducción de emisiones de carbono a través de diversas iniciativas. En Promigas avanzamos en la estrategia de descarbonización con el objetivo de reducir en un 50% su huella de carbono para 2028 y alcanzar la carbono-neutralidad en 2040, compromiso enmarcado en un plan de 22 iniciativas que incluyen la conservación de ecosistemas estratégicos y la restauración de hábitats naturales. Dentro de este esfuerzo se destaca la iniciativa Corozo, en alianza con la Fundación Cataruben, que busca conservar 105.000 hectáreas de bosque seco tropical y humedales para 2044, evitando la emisión de 3,5 millones de toneladas de CO<sub>2</sub>.

En Mavalle mantenemos la certificación ISO 14001 y desde 2019, hemos capturado más de 1,3 millones de toneladas de CO<sub>2</sub> a través de la gestión de más de cinco millones de árboles de caucho, contribuyendo a la compensación de emisiones.

## Además, a través de Unipalma en un predio de El Socorro, optimizamos el uso del agua en 170 hectáreas, reduciendo el consumo en un 55%, también implementamos un proyecto de cogeneración con biogás, con el que logramos una reducción de 129 toneladas de CO<sub>2</sub> en los primeros seis meses.

### PROTECCIÓN DE LA FAUNA, LA FLORA Y LA FUNGA

[GRI 304-4]

En Corfi reafirmamos nuestro compromiso con la regeneración y la conservación de la biodiversidad en cada una de nuestras inversiones, integrando estrategias que garantizan la protección de especies de fauna y flora en nuestras zonas de influencia. Nuestras empresas han adoptado un enfoque ambiental que promueve la regene-

ración ecológica, la conectividad de ecosistemas y la participación de comunidades y aliados estratégicos para reducir los impactos ambientales de sus actividades.

Reconocemos que en las áreas de operación de nuestras empresas se han identificado especies en riesgo según la lista roja de la UICN. En la categoría de Peligro Crítico (CR) se encuentra el mono tití (*Saguinus oedipus*), una especie endémica de Colombia gravemente amenazada por la deforestación y el tráfico ilegal, así como la nutria gigante (*Pteronura brasiliensis*). En la categoría de Vulnerable (VU) hemos registrado entre otras, el tigrillo (*Leopardus wiedii*), el cerquero alidorado (*Arremon schlegelii*), el loro cabeza amarilla (*Amazona ochrocephala*), el oso palmero (*Myrmecophaga tridactyla*), el armadillo gigante (*Priodontes maximus*), el tapir (*Tapirus terrestris*) y el cedro (*Cedrela odorata*), especies que enfrentan amenazas como la pérdida de hábitat y la caza. Su conservación es clave para el equilibrio ecológico de la región.

## NÚMERO DE ESPECIES IDENTIFICADAS INCLUIDAS EN LA LISTA ROJA DE LA UICN PRESENTES EN NUESTRAS OPERACIONES

[GRI 304-4]

NIVEL DE RIESGO UICN	NÚMERO DE AVES	NÚMERO DE MAMÍFEROS	NÚMERO DE ANFIBIOS	NÚMERO DE PLANTAS
EN PELIGRO CRÍTICO (CR)	0	1	1	0
EN PELIGRO (EN)	0	3	0	0
VULNERABLE (VU)	4	4	0	2
CASI AMENAZADO (NT)	1	1	0	1

## PROTECCIÓN DE LA BIODIVERSIDAD EN ENERGÍA Y GAS

A través de Promigas, hemos implementado acciones específicas para la conservación de especies clave en nuestras zonas de operación. En los más de 3.000 km de redes de transporte de gas, hemos identificado especies en peligro, las cuales son monitoreadas para conocer su presencia e identificar acciones para que nuestra operación tenga el menor impacto posible en sus relaciones con otras especies en sus hábitats compartidos con nuestra operación. Además, en Promigas hemos desarrollado programas de reubicación y protección de especies en riesgo, priorizando la conservación de hábitats críticos como el bosque seco tropical, un ecosistema altamente amenazado en el Caribe colombiano.

Nuestra compañía ha invertido en la implementación de programas ambientales más de COP 3.056 millones, desarrollando iniciativas de conservación que involucran a comunidades, instituciones y organismos de control, para asegurar la permanencia de especies y la restauración de hábitats degradados.



En el proyecto Corozo, que desarrollamos en alianza con la Fundación Cataruben, desde Corfi impulsamos la conservación de 105.000 hectáreas de bosque seco tropical y humedales en la región Caribe. Según el Instituto Humboldt, este ecosistema es uno de los más amenazados de Colombia, con menos del 8% de su cobertura original, por lo que es fundamental su restauración y preservación para especies como el mono colorado (*Alouatta seniculus*), el marimonda del Magdalena (*Ateles fusciceps*) y el oso hormiguero gigante (*Myrmecophaga tridactyla*).

## PASOS DE FAUNA, CORREDORES BIOLÓGICOS Y SOLUCIONES BASADAS EN LA NATURALEZA EN INFRAESTRUCTURA

En los proyectos de infraestructura hemos priorizado la construcción de pasos de fauna y corredores biológicos, fundamentales para reducir la fragmentación de ecosistemas y permitir la movilidad segura de especies silvestres.

### En Covioriente hemos invertido más de COP 5.512 millones en la construcción de 58 pasos de fauna; en 2014 construimos dos pasos subterráneos una inversión de COP 199 millones y proyectamos construir 16 en 2025.

En proyectos viales como Covimar y Coviandina, hemos identificado y protegido más de 480 especies de fauna y flora, incluyendo aves migratorias y especies de flora endémica. Además, los planes de compensación ambiental han permitido la protección de más de 661 hectáreas de ecosistemas de alta importancia ecológica, garantizando la conservación de especies como el venado cola blanca (*Odocoileus virginianus*) y el tigrillo (*Leopardus wiedii*) en áreas de influencia de los proyectos.

En esta misma línea, la Guía de Aves de Titiribí, publicada en 2024 por Covipacífico, es un claro ejemplo de Solución Basada en la Naturaleza (SBN) dentro del marco de compensaciones ambientales del Proyecto Autopista Conexión Pacífico 1. Más allá de ser una herramienta de identificación, esta iniciativa busca sensibilizar a la comunidad local y a los visitantes sobre la riqueza ornitológica del municipio, incentivando la conservación a través del conocimiento y la educación ambiental. Titiribí, ubicado en una zona de transición entre el Chocó biogeográfico y los Andes colombianos, alberga una notable diversidad de aves, con más de 225 especies registradas, entre ellas migratorias y endémicas como el Turpial (*Icterus spurius*), el gavilán estriado (*Accipiter striatus*) y el copetón (*Myiarchus apicalis*). Esta guía no solo refuerza el compromiso con la biodiversidad, sino que también impulsa

el ecoturismo y el conocimiento científico en los ciudadanos, promoviendo nuevas oportunidades económicas y educativas para la región.

## DESARROLLO DE SISTEMAS SOCIO ECOLÓGICOS BIODIVERSOS DESDE LA AGROINDUSTRIA

En Unipalma y Pajonales hemos logrado avances significativos en la identificación y conservación de especies de sus agroecosistemas. En Unipalma albergamos más de 700 especies de flora y fauna; utilizamos metodologías como el fototrampeo para monitorear la presencia de especies vulnerables como el tapir (*Tapirus terrestris*), el puma (*Puma concolor*) y el armadillo gigante (*Priodontes maximus*).

Con el proyecto Unipalma Biodiversa hemos protegido 349 especies de fauna y 373 especies de flora, fortaleciendo la gestión ambiental con alianzas estratégicas como la establecida con la Fundación Kurupira para el monitoreo de especies en riesgo. Por su parte, en Pajonales, con el monitoreo hemos identificado 120 especies de aves, incluyendo migratorias, lo que reafirma el papel de estos ecosistemas productivos en la conservación de la biodiversidad.

En Mavalle, la certificación ISO 14001 respalda nuestra gestión ambiental de más de cinco millones de árboles de caucho, con registros de captura de 1.326.657 toneladas de CO<sub>2</sub>. Este compromiso ha permitido la coexistencia sostenible de la actividad productiva con la preservación de especies como la nutria gigante (*Pteronura brasiliensis*), el jaguar (*Panthera onca*) y el guacamayo verde (*Ara militaris*), promoviendo un modelo de turismo ecológico y de conservación.

## PRESERVAR LA BELLEZA NATURAL PARA EL TURISMO

A través de nuestras inversiones en turismo, hemos implementado diversas acciones para contribuir a la restauración ecológica y la conservación de la biodiversidad en distintas regiones de Colombia.

En la Amazonía, participamos en el proyecto de restauración y protección liderado por *Saving the Amazon*, apoyando el desarrollo económico y social de las comunidades indígenas mediante la siembra de 818 árboles de especies nativas amazónicas en el Gran Resguardo Indígena de Yuri en Guainía. En el Tolima, en alianza con el Hotel Estelar Altamira, el Ejército Nacional de Colombia y la Secretaría de Ambiente y Gestión del Riesgo Departamental, sembramos 400 árboles en Ibagué, promoviendo la recuperación de áreas estratégicas. En Casanare, aportamos con la siembra de 70 árboles en la vereda Buenavista de Yopal, donde además instalamos un sistema apícola con cinco colmenas, un mecanismo de compensación ambiental que fomenta la conservación de polinizadores y fortalece la economía local al ser entregado a la comunidad para su manejo y desarrollo sostenible.

En el Valle del Cauca, durante la COP16, nuestros empleados se sumaron a la restauración ecológica del bosque seco tropical en Yanaconas, sembrando 100 especies arbóreas en colaboración con COTELCO Valle del Cauca y la Fundación Amatea. Esta iniciativa refuerza la importancia de la conectividad ecológica y la resiliencia de este ecosistema altamente amenazado.

## INTEGRACIÓN DE LA BIODIVERSIDAD EN LA GESTIÓN DE NUESTRO PORTAFOLIO

Durante el 2024, desde la  *Holding*  llevamos a cabo diversas actividades orientadas a la implementación de marcos de trabajo sobre biodiversidad, con el propósito de fortalecer la integración de la naturaleza en nuestra gestión corporativa y en la toma de decisiones estratégicas. En este contexto, exploramos nuevos enfoques dentro del Taskforce on *Nature-related Financial Disclosures* (TNFD), cuyo objetivo es optimizar la identificación, evaluación y divulgación de riesgos y oportunidades vinculadas a la biodiversidad, alineando así nuestra estrategia con los estándares emergentes en materia ambiental.



Paso de fauna aéreo de Coviandina, Villavicencio, Meta, Colombia

Participamos en el programa piloto de ASOBANCARIA, una iniciativa sectorial destinada a evaluar los impactos y dependencias de nuestras operaciones sobre la naturaleza en el sistema financiero. Este ejercicio ha contribuido al fortalecimiento de nuestras capacidades internas y al establecimiento de lineamientos para una gestión más sostenible del capital natural. En paralelo, avanzamos en la fase Locate del enfoque *Locate, Evaluate, Assess* (LEAP), Prepare, lo que nos ha permitido identificar áreas clave de interacción entre nuestras operaciones y los ecosistemas, facilitando una mejor comprensión de los impactos ambientales asociados a nuestras actividades.

Los resultados obtenidos en estos ejercicios nos han permitido reconocer que nuestras actividades indirectas en las inversiones generan impactos indirectos significativos sobre los servicios ecosistémicos, particularmente en términos de emisiones de GEI, contaminación del aire y contaminación del agua. Procesos como la exploración y producción de energía, junto con la fabricación y el uso de materiales como acero, cemento, concreto y asfalto, contribuyen al cambio climático y a la alteración de los ecosistemas. De manera similar, en las actividades agroindustriales, identificamos efectos adversos en la biodiversidad agrícola derivados de la expansión de monocultivos, el uso intensivo de agua y la aplicación de agroquímicos, los cuales pueden afectar la estabilidad de los ecosistemas y la resiliencia de los cultivos. En el ámbito de la infraestructura, la fragmentación de hábitats, la generación de residuos y las modificaciones en cuerpos de agua representan desafíos ambientales que requieren la implementación de medidas de mitigación y restauración ecológica.

[GRI 304-2]

**Estos hallazgos resaltan la importancia de continuar fortaleciendo la integración de la biodiversidad en la planificación y gestión de nuestras inversiones y en nuestras matrices de riesgo.**

La sostenibilidad de nuestras operaciones exige un compromiso activo desde el sector real, respaldado por las acciones que ya estamos desarrollando para mitigar impactos, promover soluciones basadas en la naturaleza y mejorar la resiliencia de los ecosistemas en los que operamos.

### DIÁLOGO DEL SECTOR FINANCIERO SOBRE LA BIODIVERSIDAD

En 2024 participamos activamente en diversos foros y eventos sobre biodiversidad y sostenibilidad, reafirmando nuestro compromiso con la protección del capital natural y el desarrollo sostenible. Estos espacios han sido fundamentales para fortalecer el diálogo, el intercambio de experiencias y la identificación de buenas prácticas entre el sector privado, la academia y actores gubernamentales, promoviendo la identificación de desafíos y oportunidades en torno a la biodiversidad.

Un hito clave fue el *III Foro de Sostenibilidad de Corficolombiana: el cambio climático y las oportunidades de la biodiversidad*, el evento reunió a expertos nacionales e internacionales para discutir estrategias de mitigación y adaptación climática, así como la relevancia de la biodiversidad en la economía. En este foro, destacamos la importancia de alinear nuestras inversiones con criterios de sostenibilidad, asegurando que cada proyecto contribuya a la conservación de ecosistemas estratégicos y al desarrollo de soluciones basadas en la naturaleza.

Asimismo, en el marco de la **COP16 en Cali**, estuvimos presentes en el evento "Aliados por la Naturaleza: el sector privado en acción", realizado en la Casa Humboldt junto a Deloitte y otros actores estratégicos. Durante esta jornada, exploramos mejores prácticas en sostenibilidad y biodiversidad, y abordamos la importancia de integrar el capital natural en la planificación empresarial.

Adicionalmente, participamos en eventos organizados por el *Global Reporting Initiative* (GRI) y Standard & Poor's Global, donde se presentó la traducción al español del Estándar sobre Biodiversidad, un avance clave para la adopción de mejores prácticas en el sector empresarial de la región. En el Evento del Sector Empresarial y Productivo de Colombia, organizado por la ANDI, fortalecimos la discusión sobre la gestión de impactos ambientales y la necesidad de estructurar marcos de medición más robustos para evaluar la interacción entre la biodiversidad y la actividad económica.

**Estos espacios han permitido consolidar la biodiversidad como un eje en la agenda empresarial, promoviendo la adopción de estrategias que contribuyen activamente a la restauración y conservación de los ecosistemas. A medida que seguimos profundizando en este diálogo, buscamos generar alianzas estratégicas que faciliten la integración del capital natural en la gestión de riesgos, la inversión responsable y el diseño de soluciones innovadoras para la sostenibilidad.**