

# RESULTADOS FINANCIEROS

## Cuarto Trimestre de 2023

1. Hechos Relevantes .....	2
2. Estados Financieros Separados .....	3
3. Estados Financieros Consolidados .....	6
4. Anexo .....	15

## 1. Hechos Relevantes

- Por cuarto año consecutivo Corfi ha sido escogida para hacer parte del Índice de Sostenibilidad Dow Jones y pasó del puesto 15 al 8 a nivel global por su buen desempeño en los diferentes criterios económicos y de gobierno corporativo, sociales y ambientales.
- Por segundo año consecutivo, Corfi es incluida en el Anuario de Sostenibilidad, The Sustainability Yearbook, que publica anualmente S&P Global. Además, fuimos la empresa colombiana con mayor calificación en su industria en el ranking y la octava posición a nivel mundial.
- La Corporación, de la mano de su Fundación, dio a conocer los 12 ganadores de la segunda versión del “Premio CorfiSostenible”.
- Fitch Ratings afirmó las calificaciones nacionales de largo y corto plazo de Corficolombiana y su subsidiaria Fiduciaria Corficolombiana en AAA(col) y F1+(col), respectivamente. La Perspectiva de la calificación de largo plazo es Estable.

### Energía y Gas

- En diciembre 2023 se logró la renovación de transporte del Grupo Térmico a partir de dic-2026 hasta nov-2031.
- Promigas y su Fundación presentaron el primer Índice Multidimensional de Pobreza Energética (IMPE) que permite identificar logros y retos a nivel nacional y departamental en esta materia.
- En 2023 Promigas y filiales transportaron el 56% del gas en Colombia y se logró expandir en 65% de capacidad el portafolio de soluciones energéticas.

### Infraestructura

- Covipacifico está cerca de culminar su etapa de construcción, con un avance del 95,7% y la unidad funcional 3 (calzada izquierda del túnel de Amagá) finalizada. De igual forma Covioriente finalizó el año con un avance del 92,7%.
- Con estos avances estamos en la transición de constructores a operadores de grandes proyectos viales.

### Turismo

- En 2023, Hoteles Estelar logró reducir en un 21,4% las toneladas de CO<sub>2</sub>e emitidas por la movilidad de sus colaboradores en comparación con el año anterior. Esta mejora implicó un descenso de 185 toneladas de CO<sub>2</sub>e, pasando de 864 toneladas a 679 toneladas de CO<sub>2</sub>e. Lo anterior, a través del fomento del uso de medios de transporte sostenibles. Este logro destaca el compromiso de Hoteles Estelar con la sostenibilidad y el medio ambiente.

## Agroindustria

- Nuestra inversión Unipalma, fue destacada por Great Place to Work como la sexta mejor empresa para trabajar en Colombia en 2023, para las empresas entre 300 y 1.500 empleados.
- En diciembre 2023 nuestra inversión Mavalle le vendió a Promigas 109.412 certificados de carbono, ayudando a la reducción de su huella de carbono. Cada bono de carbono corresponde a una tonelada de CO<sub>2</sub>eq que absorbió la plantación de Mavalle.

## 2. Estados Financieros Separados

### Resultados Financieros

COP MM	4T-22	3T-23	4T-23	Acumulado a diciembre		4T-23 / 4T-22	2023 / 2022
				2022	2023		
<b>Ingreso Operacional</b>	<b>301.789</b>	<b>359.812</b>	<b>385.777</b>	<b>2.471.729</b>	<b>1.923.193</b>	<b>27,8%</b>	<b>-22,2%</b>
<b>Margen Neto de Tesorería</b>	<b>-137.796</b>	<b>-10.835</b>	<b>-4.351</b>	<b>-58.750</b>	<b>-10.489</b>	<b>n.a.</b>	<b>n.a.</b>
<i>Ingreso Tesorería</i>	<i>61.189</i>	<i>185.502</i>	<i>305.438</i>	<i>392.675</i>	<i>959.352</i>	<i>399,2%</i>	<i>144,3%</i>
<i>Intereses Fondeo Tesorería</i>	<i>198.985</i>	<i>196.337</i>	<i>309.789</i>	<i>451.425</i>	<i>969.841</i>	<i>55,7%</i>	<i>114,8%</i>
<b>Ingreso comisiones</b>	<b>230</b>	<b>14.824</b>	<b>1.150</b>	<b>18.980</b>	<b>23.184</b>	<b>400,0%</b>	<b>22,1%</b>
<b>Dividendos</b>	<b>0</b>	<b>2</b>	<b>2</b>	<b>101.230</b>	<b>114.989</b>	<b>n.a.</b>	<b>13,6%</b>
<i>GEB</i>	<i>0</i>	<i>0</i>	<i>0</i>	<i>91.257</i>	<i>103.615</i>	<i>n.a.</i>	<i>13,5%</i>
<i>Otros</i>	<i>0</i>	<i>2</i>	<i>2</i>	<i>9.973</i>	<i>11.374</i>	<i>n.a.</i>	<i>14,0%</i>
<b>Método de Participación</b>	<b>439.355</b>	<b>355.821</b>	<b>388.976</b>	<b>2.410.269</b>	<b>1.795.509</b>	<b>-11,5%</b>	<b>-25,5%</b>
<i>Energía &amp; Gas</i>	<i>81.879</i>	<i>127.415</i>	<i>134.849</i>	<i>570.257</i>	<i>520.353</i>	<i>64,7%</i>	<i>-8,8%</i>
<i>Infraestructura</i>	<i>329.335</i>	<i>217.886</i>	<i>227.371</i>	<i>1.757.880</i>	<i>1.222.980</i>	<i>-31,0%</i>	<i>-30,4%</i>
<i>Turismo</i>	<i>6.021</i>	<i>7.227</i>	<i>12.141</i>	<i>22.527</i>	<i>26.890</i>	<i>101,6%</i>	<i>19,4%</i>
<i>Agroindustria</i>	<i>17.423</i>	<i>-1.608</i>	<i>-999</i>	<i>35.102</i>	<i>-5.596</i>	<i>-105,7%</i>	<i>-115,9%</i>
<i>Financiero</i>	<i>3.374</i>	<i>3.608</i>	<i>5.874</i>	<i>18.541</i>	<i>17.304</i>	<i>74,1%</i>	<i>-6,7%</i>
<i>Otros</i>	<i>1.322</i>	<i>1.293</i>	<i>9.740</i>	<i>5.962</i>	<i>13.578</i>	<i>636,8%</i>	<i>127,7%</i>
<b>Gasto Int. Fondeo Inversiones</b>	<b>160.502</b>	<b>239.942</b>	<b>240.345</b>	<b>499.192</b>	<b>886.397</b>	<b>49,7%</b>	<b>77,6%</b>
<b>Provisiones, neto</b>	<b>6.066</b>	<b>-1.779</b>	<b>74.583</b>	<b>3.423</b>	<b>72.838</b>	<b>1129,5%</b>	<b>2027,9%</b>
<b>Ingreso Financiero, neto</b>	<b>135.221</b>	<b>121.649</b>	<b>70.849</b>	<b>1.969.114</b>	<b>963.958</b>	<b>-47,6%</b>	<b>-51,0%</b>
<b>Gastos Administrativos</b>	<b>35.606</b>	<b>57.212</b>	<b>51.917</b>	<b>155.013</b>	<b>210.262</b>	<b>45,8%</b>	<b>35,6%</b>
<i>Gastos Personal</i>	<i>14.597</i>	<i>20.599</i>	<i>25.189</i>	<i>67.398</i>	<i>84.907</i>	<i>72,6%</i>	<i>26,0%</i>
<i>Comisiones y Honorarios</i>	<i>8.541</i>	<i>8.927</i>	<i>13.006</i>	<i>28.558</i>	<i>39.753</i>	<i>52,3%</i>	<i>39,2%</i>
<i>Gastos Generales</i>	<i>12.468</i>	<i>27.686</i>	<i>13.722</i>	<i>59.057</i>	<i>85.602</i>	<b>10,1%</b>	<b>44,9%</b>
<b>Otros Ingresos / Egresos</b>	<b>-31.219</b>	<b>-1.807</b>	<b>66.338</b>	<b>-39.941</b>	<b>58.330</b>	<b>n.a.</b>	<b>n.a.</b>
<b>Utilidad Antes de impuestos</b>	<b>68.396</b>	<b>62.630</b>	<b>85.270</b>	<b>1.774.160</b>	<b>812.026</b>	<b>24,7%</b>	<b>-54,2%</b>
<i>Impuesto de Renta</i>	<i>160</i>	<i>-55</i>	<i>-237</i>	<i>120</i>	<i>3.044</i>	<b>-248,1%</b>	<b>2436,7%</b>
<b>Utilidad Neta</b>	<b>68.236</b>	<b>62.685</b>	<b>85.507</b>	<b>1.774.040</b>	<b>808.982</b>	<b>25,3%</b>	<b>-54,4%</b>

Los resultados de Corfi en 2023 evidenciaron el efecto del ciclo del negocio y de unas condiciones económicas y financieras más retadoras, caracterizadas por el proceso de desaceleración de la economía colombiana, la inflación elevada y las altas tasas de interés, así como la incidencia de la finalización de la etapa de construcción de los proyectos 4G.

La utilidad neta del año fue \$808.982 millones, inferior a los \$1,8 billones registrados el año anterior. El ingreso de las inversiones de renta variable a través de Método de Participación de Utilidades (MPU) se redujo 25,5% anual, explicado principalmente por el sector de infraestructura, que se vio afectado por el menor ritmo de construcción de las concesiones viales 4G y por el registro del pago de los acuerdos con el DOJ y la SEC. De forma transversal a todos los sectores, las elevadas tasas de interés impactaron los resultados, así como el costo del fondeo de la Corporación. Así mismo, el margen del negocio de tesorería registró un valor negativo de \$10.489 millones, mejorando frente a la pérdida de 2022 que fue de \$58.750 millones en 2022

Con relación a los resultados del cuarto trimestre de 2023, la utilidad neta creció 25,3% comparada con la alcanzada en el mismo periodo de 2022, explicado en buena medida por el efecto base en el margen neto de tesorería ocasionado por el registro en 4T-22 de un egreso importante relacionado con la venta de TES, como parte de la estrategia recomposición del portafolio. En cuanto al MPU del trimestre, sobresalen los sectores de energía y gas, turismo y financiero que aumentaron su contribución en comparación con el 4T-22, mientras que en infraestructura se vio el impacto del menor ritmo de construcción de las concesiones viales 4G. De manera similar al acumulado del año, en el trimestre se presentaron incrementos en los gastos administrativos y en el costo del fondeo, como resultado de la indexación a la inflación y de las elevadas tasas de interés en Colombia.

De acuerdo con lo anterior, en el 4T-23 la utilidad neta fue \$85.507 millones, con un ROAA y ROAE últimos 12 meses de 3,2% y 6,9%, respectivamente.

Indicadores	4T-22	3T-23	4T-23
Ingreso Financiero Neto / Ingreso Operacional	44,8%	33,8%	18,4%
Gastos Administrativos / Ingreso Financiero Neto	26,3%	47,0%	73,3%
ROAE	16,1%	6,8%	6,9%
ROAA	7,8%	3,2%	3,2%

*Nota: ROAA y ROAE calculado como utilidad separada de los últimos doce meses sobre activo y patrimonio promedio.*

## Estado de Situación Financiera

COP MM	4T-22	3T-23	4T-23	4T-23 / 4T-22	4T-23 / 3T-23
<b>Activos</b>	<b>23.473.166</b>	<b>25.435.956</b>	<b>26.732.793</b>	<b>13,9%</b>	<b>5,1%</b>
<b>Disponible + F. Interbancarios</b>	<b>2.108.520</b>	<b>1.772.015</b>	<b>1.655.052</b>	<b>-21,5%</b>	<b>-6,6%</b>
Disponible	1.858.767	1.216.697	1.007.574	-45,8%	-17,2%
Interbancarios y Op. de Mdo. Monetario	249.753	555.318	647.478	159,2%	16,6%
<b>Inversiones</b>	<b>20.818.584</b>	<b>23.026.850</b>	<b>24.078.964</b>	<b>15,7%</b>	<b>4,6%</b>
En Subsidiarias & Asociadas	15.477.752	16.934.042	17.332.323	12,0%	2,4%
<i>Energía &amp; Gas</i>	<i>2.940.179</i>	<i>2.908.900</i>	<i>2.994.803</i>	<i>1,9%</i>	<i>3,0%</i>
<i>Infraestructura</i>	<i>11.546.608</i>	<i>13.023.676</i>	<i>13.305.945</i>	<i>15,2%</i>	<i>2,2%</i>
<i>Turismo</i>	<i>322.833</i>	<i>331.025</i>	<i>341.905</i>	<i>5,9%</i>	<i>3,3%</i>
<i>Agroindustria</i>	<i>559.940</i>	<i>555.330</i>	<i>562.059</i>	<i>0,4%</i>	<i>1,2%</i>
<i>Financiero</i>	<i>67.961</i>	<i>71.421</i>	<i>81.880</i>	<i>20,5%</i>	<i>14,6%</i>
Otros	40.230	43.690	45.730	13,7%	4,7%
Otras Inversiones de Renta Variable	<b>1.006.922</b>	<b>1.032.626</b>	<b>615.661</b>	<b>-38,9%</b>	<b>-40,4%</b>
<i>Inversiones de Renta Fija + Derivados</i>	<i>4.333.910</i>	<i>5.060.182</i>	<i>6.130.980</i>	<i>41,5%</i>	<i>21,2%</i>
<b>Otros Activos</b>	<b>546.062</b>	<b>637.091</b>	<b>998.777</b>	<b>82,9%</b>	<b>56,8%</b>

Al cierre de 2023, el total de activos del separado alcanzó la suma de \$26,7 billones con un crecimiento interanual de 13,9%, explicado en mayor medida por el aumento del portafolio de inversiones de renta variable y de renta fija.

COP MM	4T-22	3T-23	4T-23	4T-23 / 4T-22	4T-23 / 3T-23
<b>Pasivos</b>	<b>12.057.091</b>	<b>13.810.050</b>	<b>14.848.630</b>	<b>23,2%</b>	<b>7,5%</b>
<b>Depósitos y Exigibilidades</b>	<b>6.629.738</b>	<b>7.598.344</b>	<b>8.241.482</b>	<b>24,3%</b>	<b>8,5%</b>
CDTs	5.142.820	6.743.901	7.143.271	38,9%	5,9%
Ahorros y otros fondos a la vista	1.486.918	854.443	1.908.211	-26,1%	28,5%
Operaciones de Mdo Monetario	<b>3.710.538</b>	<b>4.671.751</b>	<b>5.152.570</b>	<b>38,9%</b>	<b>10,3%</b>
Títulos Emitidos	<b>919.437</b>	<b>919.921</b>	<b>918.396</b>	<b>-0,1%</b>	<b>-0,2%</b>
Otros Pasivos	<b>797.378</b>	<b>620.034</b>	<b>536.182</b>	<b>-32,8%</b>	<b>-13,5%</b>
<b>Patrimonio</b>	<b>11.416.075</b>	<b>11.625.906</b>	<b>11.884.163</b>	<b>4,1%</b>	<b>2,2%</b>
<b>Total Pasivo + Patrimonio</b>	<b>23.473.166</b>	<b>25.435.956</b>	<b>26.732.793</b>	<b>13,9%</b>	<b>5,1%</b>

Los pasivos cerraron el año en \$14,8 billones lo que representa un incremento de 23,1%, principalmente por el aumento de las captaciones de CDT y los fondos interbancarios. Por su parte, el patrimonio ascendió a \$11,9 billones con un crecimiento interanual de 4,1%, resultado neto del desempeño de las utilidades del periodo, la recuperación del otro resultado integral y el pago de dividendos en efectivo.

### 3. Estados Financieros Consolidados

#### Resultados Financieros

COP MM	4T-22	3T-23	4T-23	Acumulado a diciembre		4T-23 / 4T-22	2023 / 2022
				2022	2023		
Ingreso Operacional Sector Real	3.144.192	2.587.537	3.135.135	12.134.471	11.363.620	-0,3%	-6,4%
Costo de Ventas y Servicios	1.648.294	1.392.837	1.694.884	5.522.924	5.628.577	2,8%	1,9%
<b>Margen Bruto - Sector Real</b>	<b>1.495.898</b>	<b>1.194.700</b>	<b>1.440.251</b>	<b>6.611.547</b>	<b>5.735.043</b>	<b>-3,7%</b>	<b>-13,3%</b>
MPU y Dividendos	73.854	81.906	75.232	430.943	442.459	1,9%	2,7%
<b>Gasto Financiero Neto</b>	<b>561.275</b>	<b>459.294</b>	<b>510.632</b>	<b>1.491.308</b>	<b>1.602.199</b>	<b>-9,0%</b>	<b>7,4%</b>
Gasto de intereses	762.739	906.470	1.038.629	2.204.405	3.805.187	36,2%	72,6%
Ingreso por Intereses, neto de prov.	232.934	272.516	255.266	625.360	1.035.139	9,6%	65,5%
Otros Ing financieros, netos	-31.470	174.660	272.731	87.737	1.167.849	966,6%	1231,1%
Gastos de Personal y Generales	417.934	305.537	385.372	1.250.758	1.316.911	-7,8%	5,3%
Depreciaciones, Amort. y Prov.	167.638	135.230	144.357	529.164	803.582	-13,9%	51,9%
Otros Ingresos / Gastos	145.489	25.993	174.602	283.959	343.625	20,0%	21,0%
<b>EBITDA</b>	<b>1.239.512</b>	<b>1.119.484</b>	<b>1.441.291</b>	<b>6.348.490</b>	<b>5.423.155</b>	<b>16,3%</b>	<b>-14,6%</b>
<b>Utilidad Neta antes de Impuestos</b>	<b>568.394</b>	<b>402.538</b>	<b>649.724</b>	<b>4.055.219</b>	<b>2.798.435</b>	<b>14,3%</b>	<b>-31,0%</b>
Utilidad operaciones discontinuadas	1.231	340	-317	-88	0	-125,8%	n.a.
Impuesto de renta	507.535	192.868	306.807	1.753.733	1.268.268	-39,5%	-27,7%
<b>Utilidad Neta</b>	<b>62.090</b>	<b>210.010</b>	<b>342.600</b>	<b>2.301.398</b>	<b>1.530.167</b>	<b>451,8%</b>	<b>-33,5%</b>
<b>Utilidad Neta Controlante</b>	<b>29.017</b>	<b>55.912</b>	<b>177.386</b>	<b>1.728.142</b>	<b>883.318</b>	<b>511,3%</b>	<b>-48,9%</b>

Nota: Ingreso Operacional del Sector Real incluye ingreso por leasing de SPEC y activo financiero de Promigas.

A nivel consolidado, el Ebitda y la utilidad neta del 2023 presentaron un menor desempeño comparado con el nivel histórico alcanzado en 2022. El mayor impacto en los resultados se dio en el sector de infraestructura principalmente por la disminución de la actividad de construcción. Adicionalmente, se presentó el registro de una provisión no recurrente, asociada con los pagos a favor del DOJ y la SEC por USD60,5 millones, establecidos en los acuerdos relacionados con Ruta del Sol Tramo II.

Con relación a las cifras del 4T-23, el margen bruto del sector real alcanzó \$1,4 billones con una disminución de -3,7% frente al 4T-22. El margen bruto del sector de infraestructura presentó una contracción interanual de 27,1% debido principalmente a la disminución de la actividad de construcción. Por su parte, en el sector de energía y gas, el margen bruto aumentó 42% anual, explicado por el mayor volumen de gas transportado y regasificado en Colombia, dadas las condiciones del fenómeno de El Niño, que impulsaron la demanda del sector termoeléctrico. A su vez, en el sector turismo el margen bruto se mantuvo prácticamente estable frente al 4T-22, como resultado de unas condiciones económicas más difíciles que impactaron la ocupación al final del año, aunque esto logró ser compensado por la estrategia de crecimiento de la línea de alimentos y bebidas. Por último, el margen bruto del sector agroindustrial disminuyó 21,1% frente al 4T-22, afectado por la disminución en los precios internacionales (denominados en moneda extranjera) del caucho y del aceite de palma, cuyo efecto se acentuó debido a la revaluación peso colombiano.

En el 4T-23 se registró una reducción interanual de 9,5% en los gastos administrativos y generales en línea con el ciclo natural de los negocios, especialmente por el sector de infraestructura.

Como resultado neto del retroceso leve en el margen bruto y de la contracción en los gastos de administrativos y generales, el EBITDA consolidado del trimestre superó \$1,4 billones, con un crecimiento de 13,3% interanual.

Finalmente, el aumento del EBITDA fue contrarrestado por mayores gastos financieros debido al mayor saldo de depósitos para el fondeo de las inversiones y al incremento de las tasas de interés. De esta manera, la utilidad neta controlante del 4T-23 fue \$177.386 millones, cifra que representó un aumento en comparación con los \$29.017 millones registrados en el mismo periodo de 2022.

El aporte por sector a los resultados financieros consolidados del 4T-23 se presenta a continuación y en el Anexo se presenta el PyG detallado por sector.

4T-23 COP MM	Holding	Financiero	Energía	Infraestruct.	Turismo	Agro	Otros	Ajustes y Eliminaciones	Total
Ingreso Neto Sector Real	0	0	264,425	567,895	28,816	13,770	2,739	12,104	889.748
EBITDA	-25,988	52,377	722,451	637,699	27,766	13,848	3,121	10,018	1.441.291
Utilidad Neta	-266,333	59,912	284,357	252,495	19,556	7,496	1,550	-16,432	342.600
Utilidad Neta Controlante	-266,137	59,129	130,739	247,257	14,663	6,560	1,607	-16,433	177.386

*Ingreso Neto del Sector Real: Margen Bruto de Operación, excluyendo Activo Financiero de Promigas y leasing SPEC de Promigas - Gastos de Personal y Generales - Depreciaciones y Amortizaciones + Otros Ingresos y Gastos.*

*Financiero: incluye los negocios de tesorería y banca de inversión de Corficolombiana y a sus subsidiarias financieras Casa de Bolsa, Fiduciaria Corficolombiana y Leasing Corficolombiana. Otros: Tesicol, Gas Holdings y Lehner.*

*Holding: dividendos y MPU de las compañías que no consolidan menos gastos del negocio de inversiones. A partir de 2T-21 los dividendos y MPU de las compañías que no consolidan en Corficolombiana se clasifica dentro de Holding, antes se clasificaban como MPU, Dividendos y Otros.*

## Energía & Gas

El margen bruto de operación registró un aumento de 42% interanual, impulsado por: i) el incremento en el consumo por parte de los generadores térmicos, ii) un mayor número de días de regasificación en SPEC y iii) un aumento en la tarifa de energía comercializada por Compañía Eléctrica de Occidente, efectos que fueron parcialmente contrarrestados por: i) la aplicación de la nueva metodología tarifaria desde septiembre de 2022, la cual implica la disminución del WACC regulatorio (Real Antes de Impuestos) de 15,02% a 10,94%.

En comparación con el año anterior, este sector presentó un aumento considerable en su resultado neto, a pesar de los mayores gastos financieros debido a una tasa promedio más alta y un mayor endeudamiento adquirido por Promigas y sus empresas afiliadas a finales de 2022.

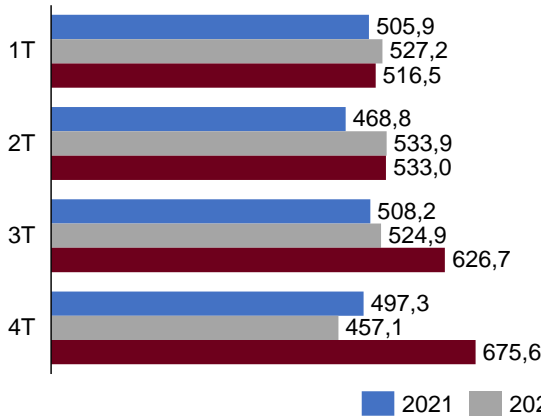
COP MM	4T-22	3T-23	4T-23	Acumulado a diciembre		4T-23 / 4T-22	2023 / 2022
				2022	2023		
Ingreso por Venta de Bienes y Serv.	1.546.952	1.553.516	1.809.640	5.795.677	6.251.226	17,0%	7,9%
Ingreso Activo Financiero	68.207	76.579	76.578	278.751	323.685	12,3%	16,1%
Costo de Ventas y Servicios	1.106.112	996.797	1.163.621	3.694.666	4.041.563	5,2%	9,4%
<b>Margen Bruto de Operación</b>	<b>509.047</b>	<b>633.298</b>	<b>722.597</b>	<b>2.379.762</b>	<b>2.533.348</b>	<b>42,0%</b>	<b>6,5%</b>
MPU y Dividendos	68.037	74.849	68.613	293.224	298.517	0,8%	1,8%
<b>Gasto Financiero, neto</b>	<b>-103.851</b>	<b>-118.438</b>	<b>-135.393</b>	<b>-307.922</b>	<b>-476.098</b>	<b>-30,4%</b>	<b>-54,6%</b>
Ingreso Financiero, neto de prov.	84.976	119.602	120.655	266.581	518.257	42,0%	94,4%
Gasto de Intereses	188.827	238.040	256.048	574.503	994.355	35,6%	73,1%
Gastos de Personal y Generales	160.840	124.277	169.013	486.941	552.477	5,1%	13,5%
Depreciaciones, Amort. y Prov.	120.079	111.030	105.719	403.890	434.000	-12,0%	7,5%
Otros Ingresos / Gastos	9.504	6.673	19.072	76.449	124.264	100,7%	62,5%
<b>EBITDA</b>	<b>474.209</b>	<b>652.505</b>	<b>722.451</b>	<b>2.439.748</b>	<b>2.653.192</b>	<b>52,3%</b>	<b>8,7%</b>
<b>Utilidad Neta antes de Impuestos</b>	<b>201.818</b>	<b>361.075</b>	<b>400.157</b>	<b>1.550.682</b>	<b>1.493.554</b>	<b>98,3%</b>	<b>-3,7%</b>
Impuesto a la Ganancia	151.479	89.546	115.800	497.245	374.779	-23,6%	-24,6%
<b>Utilidad Neta</b>	<b>50.339</b>	<b>271.529</b>	<b>284.357</b>	<b>1.053.437</b>	<b>1.118.775</b>	<b>464,9%</b>	<b>6,2%</b>
<b>Utilidad Neta Controlante</b>	<b>24.014</b>	<b>127.961</b>	<b>130.739</b>	<b>509.752</b>	<b>513.730</b>	<b>444,4%</b>	<b>0,8%</b>

El cálculo del EBITDA tiene en cuenta los ingresos por financiación no bancaria (Brilla, registrados en ingreso financiero, el ingreso por leasing de SPEC y el ingreso por activo financiero (concesiones).

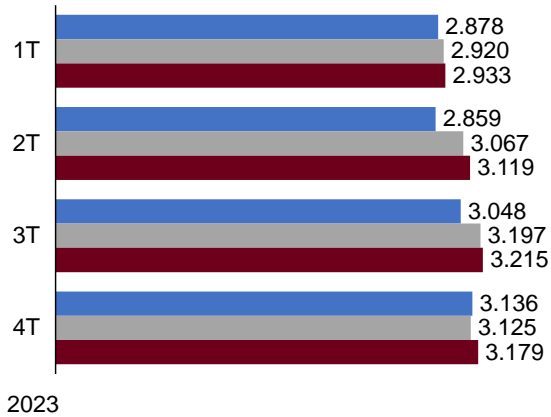
El volumen transportado por Promigas y sus filiales en el 4T-23 registró una variación anual de 47,8%, principalmente por un mayor consumo de las termoeléctricas y mayor utilización de la planta regasificadora. En el negocio de distribución, el volumen distribuido de gas en Colombia disminuyó 9,4% versus 4T-22 y aumentó 6,3% en Perú. El número total de usuarios conectados alcanzó 6,3 millones, con un crecimiento anual de 3,8% en Colombia y de 15,4% en Perú.

Para 2024, el plan de inversiones de Promigas supera los \$990 mil millones y estará concentrado en la consolidación del crecimiento de sus negocios de transporte de gas en Colombia (39%), distribución de gas en Perú (23%) y distribución de energía eléctrica en Colombia (13%). También habrá una destinación importante en la diversificación de proyectos de energías renovables como la solar y auto/cogeneración, y en el proyecto de compra de un compresor para el Boil of Gas para SPEC, lo anterior con el fin de desarrollar soluciones energéticas para la reducción de emisiones de carbono.

**Transporte - Volumen consumido  
(MPCD)**



**Distribución - Venta de gas natural  
(MM m3)**



**Infraestructura**

COP MM	4T-22	3T-23	4T-23	Acumulado a diciembre		4T-23 / 4T-22	2023 / 2022
				2022	2023		
Ingreso por Venta de Bienes y Serv.	1.299.378	723.942	1.046.364	5.208.348	3.916.378	-19,5%	-24,8%
Costo de Ventas y Servicios	428.667	283.829	411.705	1.428.978	1.136.134	-4,0%	-20,5%
<b>Margen Bruto de Operación</b>	<b>870.711</b>	<b>440.113</b>	<b>634.659</b>	<b>3.779.370</b>	<b>2.780.244</b>	<b>-27,1%</b>	<b>-26,4%</b>
MPU y Dividendos	0	0	0	2.386	114	-116,5%	-95,2%
<b>Gasto Financiero, neto</b>	<b>-217.649</b>	<b>-111.204</b>	<b>-102.564</b>	<b>-804.239</b>	<b>-234.401</b>	<b>52,9%</b>	<b>70,9%</b>
Ingreso Financiero, neto de prov.	-60.992	53.834	70.305	-144.323	461.199	215,3%	419,6%
Gasto de Intereses	156.657	165.038	172.869	659.916	695.600	10,3%	5,4%
Gastos de Personal y Generales	79.400	19.335	71.934	190.211	137.552	-9,4%	-27,7%
Depreciaciones, Amort. y Provisiones	33.202	16.135	28.474	93.714	341.146	-14,2%	264,0%
Otros Ingresos / Gastos	110.462	25.636	33.644	181.921	127.086	-69,5%	-30,1%
<b>EBITDA</b>	<b>909.260</b>	<b>469.345</b>	<b>637.699</b>	<b>3.787.783</b>	<b>2.610.984</b>	<b>-29,9%</b>	<b>-31,1%</b>
<b>Utilidad Neta antes de Impuestos</b>	<b>650.922</b>	<b>319.075</b>	<b>465.331</b>	<b>2.875.512</b>	<b>2.194.345</b>	<b>-28,5%</b>	<b>-23,7%</b>
Impuesto a la Ganancia	330.913	99.815	212.836	1.172.463	907.141	-35,7%	-22,6%
<b>Utilidad Neta</b>	<b>320.009</b>	<b>219.260</b>	<b>252.495</b>	<b>1.703.049</b>	<b>1.287.204</b>	<b>-21,1%</b>	<b>-24,4%</b>
<b>Utilidad Neta Controlante</b>	<b>316.449</b>	<b>214.401</b>	<b>247.257</b>	<b>1.710.100</b>	<b>1.268.193</b>	<b>-21,9%</b>	<b>-25,8%</b>

En el 4T-23, los resultados del sector fueron menores que los registrados un año atrás, explicado por: i) una disminución en la actividad de construcción de las concesiones, ii) la reducción del impacto de la inflación en el rendimiento del activo financiero de las concesiones viales, que se ha ido diluyendo y se registró en su mayor parte en periodos anteriores, y iii) el aumento de los gastos por intereses.

Concesión	Etapa	% Avance a Dic / 22	% Avance a Dic / 23
Coviandina	Construcción	100,0%	100,0%
Covipacífico	Construcción	93,1%	95,7%
Covioriente	Construcción	81,3%	92,7%
Covimar	Pre-Construcción	4,2%	4,2%

En el 4T-23 el Tráfico Promedio Diario (TPD) total de todas las concesiones que operamos registró una variación de -0,5% anual y totalizó en un promedio de 143.333 vehículos en el trimestre.

### Tráfico Promedio Diario (TPD)

Concesión	4T-22	3T-23	4T-23	Acumulado a septiembre		4T-23 / 4T-22	2023 / 2022
				2022	2023		
 Coviandina Concesionario Vial Andino	35.756	19.787	32.016	32.663	29.631	-10,5%	-9,3%
 CCFC Concesiones	31.167	28.465	29.310	30.218	28.868	-6,0%	-4,5%
 PISA Proyectos de Infraestructura	41.148	36.527	38.107	39.998	37.304	-7,4%	-6,7%
 Panamericana Concesionario	6.165	5.640	5.929	5.842	5.707	-3,8%	-2,3%
 Covipacífico Concesionario Vial del Atlántico	22.992	16.567	19.558	21.225	18.017	-14,9%	-15,1%
 Covioriente Concesionario Vial del Oriente	17.579	18.094	18.414	16.393	17.714	4,7%	8,1%
<b>Total</b>	<b>154.808</b>	<b>125.079</b>	<b>143.333</b>	<b>146.339</b>	<b>137.241</b>	<b>-7,4%</b>	<b>-6,2%</b>

Para 2024, las utilidades del sector se verán impactados por una menor actividad de construcción en los proyectos de concesión 4G que finalizan obras. Corficolombiana continuará evaluando oportunidades de inversión en infraestructura, a nivel nacional e internacional, con el firme propósito de ampliar nuestro portafolio de proyectos.

### Turismo

COP MM	4T-22	3T-23	4T-23	Acumulado a diciembre		4T-23 / 4T-22	2023 / 2022
				2022	2023		
Ingreso por Venta de Bienes y Serv.	151.914	153.638	155.083	526.232	589.382	2,1%	12,0%
Costo de Ventas y Prestación de Serv.	52.076	54.264	55.653	181.212	209.950	6,9%	15,9%
<b>Margen Bruto de Operación</b>	<b>99.838</b>	<b>99.374</b>	<b>99.430</b>	<b>345.020</b>	<b>379.432</b>	<b>-0,4%</b>	<b>10,0%</b>
<b>Gasto Financiero, neto</b>	<b>-8.263</b>	<b>-9.726</b>	<b>-7.583</b>	<b>-29.201</b>	<b>-37.743</b>	<b>8,2%</b>	<b>-29,3%</b>
Ingreso Financiero, neto de provisiones	1.072	2.221	4.578	-1.364	9.182	327,1%	773,2%
Gasto de Intereses	9.335	11.947	12.161	27.837	46.925	30,3%	68,6%

Gastos de Personal y Generales	71.292	73.077	76.072	250.947	285.040	6,7%	13,6%
Depreciaciones, Amort. y Prov.	11.758	3.541	3.906	23.295	15.356	-66,8%	-34,1%
Otros Ingresos / Gastos	4.890	3.621	9.364	13.618	19.984	91,5%	46,7%
<b>EBITDA</b>	<b>31.092</b>	<b>27.684</b>	<b>27.766</b>	<b>101.237</b>	<b>103.972</b>	<b>-10,7%</b>	<b>2,7%</b>
<b>Utilidad Neta antes de Impuestos</b>	<b>13.415</b>	<b>16.651</b>	<b>21.233</b>	<b>55.195</b>	<b>61.277</b>	<b>58,3%</b>	<b>11,0%</b>
Impuesto a la Ganancia	6.619	2.126	1.677	16.010	8.396	-74,7%	-47,6%
<b>Utilidad Neta</b>	<b>6.796</b>	<b>14.525</b>	<b>19.556</b>	<b>39.185</b>	<b>52.881</b>	<b>187,7%</b>	<b>35,0%</b>
<b>Utilidad Neta Controlante</b>	<b>5.879</b>	<b>9.474</b>	<b>14.663</b>	<b>26.679</b>	<b>34.914</b>	<b>149,4%</b>	<b>30,9%</b>

En el 4T-23, Hoteles Estelar observó un margen bruto de operación \$99.430 millones disminuyendo un 0,4% con relación al mismo trimestre de 2022, no obstante, este indicador se mantuvo frente a lo evidenciado en el 3T-23. Si bien se presentó una disminución en la ocupación en el trimestre, el resultado anual de Estelar llegó a 65,2% en Colombia, superando en 6,3 pps el promedio del sector en el año (58,9% según Cotelco). En línea con lo mencionado anteriormente, el número de habitaciones vendidas en el trimestre descendió con relación al 4T-22 (164.337 vs.181.631).

Por su parte, y contrarrestando la caída en el número de habitaciones vendidas, la tarifa promedio de Hoteles Estelar en el 2023 alcanzó COP 412.915, creciendo un 18% con relación a 2022, y superando en un 20% el promedio nacional (Cotelco).

Durante el 2023, se abrieron 11 nuevos restaurantes ampliando la oferta gastronómica de los hoteles y continuando con la modernización de espacios, experiencias y servicios. Así bien, en el acumulado a diciembre, las ventas de alimentos y bebidas de Hoteles Estelar crecieron un 20% con relación a 2022, posicionando su participación y alcanzando el 33,5% en el total de la venta de la cadena.

El EBITDA de la compañía ascendió a \$27.766 millones, en línea con lo evidenciado al trimestre anterior.

Al analizar los resultados del 4T-23, es importante tener en cuenta el contexto en el que se presentan; lo anterior, dada la ralentización de la demanda observada durante el segundo semestre de 2023 en el sector turismo en el país. Es importante mencionar que los hechos destacados anteriormente demuestran que Estelar se ha visto impactada en menor medida por el comportamiento evidenciado en todo el sector de hotelería.

Ahora bien, en respuesta a las dinámicas cambiantes del mercado y con el propósito de optimizar la operación de la cadena, Hoteles Estelar ha diseñado nuevas estrategias con el fin de mejorar la segmentación de clientes y aumentar la rentabilidad. En el 2024 continuará enfocándose en la optimización de la tarifa promedio, la mejora de los márgenes y la reducción de costos operativos, especialmente aquellos asociados a intermediarios. Para alcanzar estos objetivos, Hoteles Estelar concentrará sus esfuerzos en aumentar la participación de los canales de venta directa y en fortalecer sus plataformas digitales. Además, en línea con la estrategia "Ruta de Sabores" se abrirán nuevos espacios gastronómicos.

## Agroindustria

COP MM	4T-22	3T-23	4T-23	Acumulado a diciembre		4T-23 / 4T-22	2023 / 2022
				2022	2023		
Ingreso por Venta de Bienes y Servicios	65.619	73.039	71.438	276.452	277.080	8,9%	0,2%
Costo de Ventas y Prestación de Servicios	60.578	59.272	58.742	205.162	223.114	-3,0%	8,8%
<b>Margen Bruto de Operación</b>	<b>5.041</b>	<b>13.767</b>	<b>12.696</b>	<b>71.290</b>	<b>53.966</b>	<b>151,9%</b>	<b>-24,3%</b>
MPU y Dividendos	0	0	0	29	47	n.a.	62,1%
<b>Gasto Financiero, neto</b>	<b>-2.491</b>	<b>-7.286</b>	<b>-4.498</b>	<b>-9.902</b>	<b>-22.003</b>	<b>n.a.</b>	<b>n.a.</b>
Ingreso Financiero, neto de provisiones	1.959	-309	224	2.869	1.283	-88,6%	-55,3%
Gasto de Intereses	4.450	6.977	4.722	12.771	23.286	6,1%	82,3%
Gastos de Personal y Generales	11.807	11.722	10.920	42.993	46.559	-7,5%	8,3%
Depreciaciones, Amort. y Provisiones	1.893	3.710	2.705	7.221	10.649	42,9%	47,5%
Otros Ingresos / Gastos	38.269	4.815	14.699	67.099	28.693	-61,6%	-57,2%
<b>EBITDA</b>	<b>29.377</b>	<b>11.496</b>	<b>13.848</b>	<b>101.313</b>	<b>43.487</b>	<b>-52,9%</b>	<b>-57,1%</b>
<b>Utilidad Neta antes de Impuestos</b>	<b>27.119</b>	<b>-4.136</b>	<b>9.272</b>	<b>78.302</b>	<b>3.496</b>	<b>-65,8%</b>	<b>-95,5%</b>
Impuesto a la Ganancia	13.730	-1.921	1.776	34.357	-163	-87,1%	-100,5%
<b>Utilidad Neta</b>	<b>13.389</b>	<b>-2.215</b>	<b>7.496</b>	<b>43.945</b>	<b>3.659</b>	<b>-44,0%</b>	<b>-91,7%</b>
<b>Utilidad Neta Controlante</b>	<b>11.677</b>	<b>-1.293</b>	<b>6.560</b>	<b>29.560</b>	<b>2.445</b>	<b>-43,8%</b>	<b>-91,7%</b>

Durante el 4T-23 la tendencia de los precios de *commodities* continuó a la baja en comparación con el 4T-22, aunque con una leve recuperación con respecto al 3T-23 para los productos principales de las empresas del portafolio como lo son el arroz, el caucho y el aceite de palma. A pesar de esto, se observa un crecimiento en ventas con respecto al mismo periodo del año pasado, resaltando el buen estado de las plantaciones y el buen manejo de los cultivos semestrales.

En el caso de palma, las ventas del trimestre se incrementaron un 17% interanual, esto debido a que se logró vender todo el inventario producido durante el primer semestre del año. Sin embargo, el precio promedio estuvo un 20% por debajo del promedio observado en el mismo periodo del año pasado, teniendo en cuenta que en el 2022 el precio del aceite de palma estuvo en máximos históricos. La plantación se encuentra en excelentes condiciones y se ha logrado avanzar en el proyecto de resiembra de nuevas áreas para garantizar las producciones futuras.

Para la plantación de caucho, se observó un incremento en la producción de 43% con respecto al 4T-22 gracias a los mejores resultados de la escuela de sangría, ya que contamos con personal mejor calificado para las labores de sangría, adicional a las menores jornadas con lluvia presentada en comparación con el 2022. El precio de venta del caucho TSR se incrementó con respecto al trimestre anterior, aunque continuó por debajo de los precios observados el año pasado, ubicándose en promedio este trimestre en COP6,1 MM/Ton (-14% vs. 4T-22).

En cuanto a los cultivos semestrales, en arroz el precio continuó en niveles similares a los presentados durante el 2023, sin embargo, en promedio este trimestre estuvo 17% por debajo de los precios del mismo periodo del año pasado. El volumen de venta si presentó un incremento importante, con 3.209 toneladas de arroz paddy verde comercial, incrementando en 32% lo cosechado en el 4T-22. Esto es debido a que se incrementaron las hectáreas cosechadas gracias al cambio en la estrategia de cambiar las áreas presupuestadas en maíz y algodón por arroz, teniendo en cuenta su mayor precio. Adicional a las mayores áreas, se logró mantener rendimientos los niveles observados en el año a pesar de la afectación del fenómeno de El Niño lo cual ayudó a las producciones obtenidas.

El incremento de las tasas de interés tuvo un impacto directo en los costos de financiación del negocio agroindustrial, produciendo incrementos del 82,3% frente al acumulado de 2022.

En el 2024, se espera una recuperación en los precios del *commodity* de caucho TSR, adicional a mayores producciones por la mayor madurez en la plantación y la mayor experiencia de los sangradores, aunque se siga viendo afectado el proyecto por las altas tasas de interés. En cuanto a la operación del Tolima, se espera sostener los buenos resultados en cultivos semestrales y crecer en el mercado de semillas certificadas gracias al buen desempeño de nuestras variedades. En el caso de Unipalma, se espera avanzar en las mejoras de la planta productora de acuerdo con el plan estratégico y al mismo tiempo lograr mantener las producciones a pesar de los efectos causados por el fenómeno de El Niño.

	Palma		Caucho		Arroz		Otros***	
	4T-22	4T-23	4T-22	4T-23	4T-22	4T-23	4T-22	4T-23
# de hectáreas en explotación	4.375	4.375	10.240	10.240	318,1	447,91	21	168
Rendimiento (Ton/ha)*	3,62	3,99	0,27	0,39	7.660	7.165	n.a	n.a
Precio de venta promedio (Kg / Ton)**	4.579	3.667	7.147	6.114	2.016	1.678	n.a	n.a
Volumen de ventas (Ton)**	5.455	6.358	2.797	3.988	2.437	3.209	n.a	n.a

\* En palma es Racimo de Fruto Fresco, en caucho es Caucho Seco y en arroz es Arroz Plantilla

\*\* En palma es Aceite de Palma, en caucho es TSR, en Arroz es Arroz Paddy Verde

\*\*\* Incluye: Maíz, Heno, Semilla de Arroz y Rebrote de Arroz

## Financiero

El sector financiero incluye las subsidiarias financieras (Casa de Bolsa y Fiduciaria) y los negocios de tesorería y banca de inversión de Corficolombiana.

COP MM	4T-22	3T-23	4T-23	Acumulado a diciembre		4T-23 / 4T-22	2023 / 2022
				2022	2023		
MPU y Dividendos	-11	333	338	423	1.322	3172,7%	212,6%
Margen de Actividades Financieras	-107.362	36.880	33.596	93.606	153.904	131,3%	64,4%
Ingreso por Intereses, neto de prov.	127.218	140.257	130.190	324.282	492.585	2,3%	51,9%

Gasto Intereses	252.770	259.679	368.409	598.586	1.214.731	45,7%	102,9%
Otros Ing financieros, netos	18.190	156.302	271.815	367.910	876.050	1394,3%	138,1%
Gastos de Personal y Generales*	73.688	49.103	60.294	214.246	225.386	-18,2%	5,2%
Depreciaciones, Amort. y Prov.	5.827	4.125	5.245	14.004	20.147	-10,0%	43,9%
Otros Ingresos / Gastos	4.233	2.185	90.672	13.694	106.341	2042,0%	676,6%
<b>Utilidad Operacional</b>	<b>-178.745</b>	<b>-11.465</b>	<b>52.377</b>	<b>-118.392</b>	<b>13.640</b>	<b>129,3%</b>	<b>111,5%</b>
<b>Utilidad Neta antes de Impuestos</b>	<b>-182.655</b>	<b>-13.830</b>	<b>59.067</b>	<b>-120.528</b>	<b>16.035</b>	<b>132,3%</b>	<b>113,3%</b>
Utilidad operaciones discontinuadas	2.082	0	0	0	0	-100,0%	n.a.
Impuesto a la Ganancia	3.998	2.622	-845	11.271	11.704	-121,1%	3,8%
<b>Utilidad Neta</b>	<b>-184.571</b>	<b>-16.452</b>	<b>59.912</b>	<b>-131.799</b>	<b>4.331</b>	<b>132,5%</b>	<b>103,3%</b>
<b>Utilidad Neta Controlante</b>	<b>-185.040</b>	<b>-16.762</b>	<b>59.129</b>	<b>-141.998</b>	<b>2.112</b>	<b>132,0%</b>	<b>101,5%</b>

\*En las cifras de 2T-23 hubo una reclasificación de gastos de la Holding al sector Financiero.

Casa de Bolsa en el 4T-23 registró utilidades por \$722 millones, mientras que para el 4T-22 el resultado fue de \$279 millones. La mejora en el resultado del ejercicio para el periodo se presenta principalmente por el esfuerzo de la compañía en la ejecución de nuevas oportunidades de negocio, como lo son las asesorías en mercado de capitales, y la representación de clientes del exterior. Adicionalmente, se destaca el buen desempeño que obtuvo el portafolio propio de la compañía, y pese a las condiciones del mercado de renta variable, Casa de Bolsa se mantuvo en los primeros puestos en el ranking de volumen operado en lo corrido del año y presenta incrementos en el orden de 39,7% en el volumen negociado de deuda pública y privada.

Por su parte, Fiduciaria Corficolombiana presentó un resultado favorable con un crecimiento interanual de los AUM del 9,7%, al pasar de \$54,7 billones en 4T-22 a \$60 billones en 4T-23. Además, destacamos el crecimiento de 13,4% en los saldos promedio en FIC, pasando de \$4,3 billones en 3T-22 a \$4,9 billones en 4T-23. De igual forma, los resultados de los negocios fiduciarios han tenido un excelente comportamiento en especial por los ingresos provenientes de los negocios derivados de las concesiones. Así, Fiduciaria Corficolombiana obtuvo utilidades en el 4T-23 por \$5.420 millones (+66,3% vs. 4T-22).

## Estado de Situación Financiera

COP MM	4T-22	3T-23	4T-23	4T-23 / 4T-22	4T-23 / 3T-23
<b>Activos</b>	<b>54.033.383</b>	<b>55.009.879</b>	<b>57.286.403</b>	<b>6,0%</b>	<b>4,1%</b>
Disponible + F. Interbancarios	6.538.184	6.219.751	6.080.056	-7,0%	-2,2%
<b>Inversiones</b>	<b>8.710.558</b>	<b>8.466.560</b>	<b>9.697.674</b>	<b>11,3%</b>	<b>14,5%</b>
Asociadas y Negocios Conjuntos	1.143.120	969.004	997.597	-12,7%	3,0%
Otras Inversiones de Renta Variable	2.918.872	2.009.476	2.459.222	-15,7%	22,4%
Renta Fija + Derivados	4.648.566	5.488.080	6.240.855	34,3%	13,7%
<b>Cartera + CxC Netas</b>	<b>5.152.361</b>	<b>5.102.819</b>	<b>5.515.287</b>	<b>7,0%</b>	<b>8,1%</b>
Cartera	2.160.379	2.015.826	2.520.720	16,7%	25,0%
CxC Netas	2.991.982	3.086.993	2.994.567	0,1%	-3,0%
<b>Activos Fijos</b>	<b>3.002.547</b>	<b>3.088.814</b>	<b>3.221.546</b>	<b>7,3%</b>	<b>4,3%</b>

	29.395.721	30.743.924	31.370.088	6,7%	2,0%
<b>Activos sobre Acuerdos de Concesión</b>					
Activo Financiero	16.153.015	17.172.052	17.812.821	10,3%	3,7%
Activo Intangible	13.242.706	13.571.872	13.557.267	2,4%	-0,1%
<b>Otros Activos</b>	<b>1.234.012</b>	<b>1.388.011</b>	<b>1.401.752</b>	<b>13,6%</b>	<b>1,0%</b>

Los activos consolidados crecieron 6% anual y excedieron los \$57 billones. Este aumento se dio principalmente por el avance en construcción de las concesiones viales 4G en Colombia y de los gasoductos de Promigas. Por su parte, el disponible consolidado cerró el 2023 en \$5,9 billones.

COP MM	4T-22	3T-23	4T-23	4T-23 / 4T-22	4T-23 / 3T-23
<b>Pasivos</b>	<b>39.162.003</b>	<b>39.962.766</b>	<b>41.764.284</b>	<b>6,6%</b>	<b>4,5%</b>
Depósitos de Clientes	6.589.578	7.547.755	8.169.647	24,0%	8,2%
F. Interbancarios	3.931.305	4.963.949	5.363.883	36,4%	8,1%
Obligaciones Financieras	17.364.784	15.855.866	16.091.469	-7,3%	1,5%
Créditos	11.404.256	10.569.296	10.945.486	-4,0%	3,6%
Títulos Emitidos	5.960.528	5.286.570	5.145.983	-13,7%	-2,7%
<b>Otros Pasivos</b>	<b>11.276.336</b>	<b>11.595.196</b>	<b>12.139.285</b>	<b>7,7%</b>	<b>4,7%</b>

En línea con el incremento en el activo, los pasivos totalizaron \$41,8 billones y aumentaron 6,6% en comparación con el 2022. El incremento interanual se debe principalmente a un mayor saldo de los depósitos que fondean las inversiones de la Corporación y al aumento de las posiciones pasivas en operaciones del mercado monetario.

El detalle de los pasivos por sector se encuentra en el Anexo.

Finalmente, el patrimonio controlado alcanzó los \$15,5 billones con una variación de 4,4% interanual. A continuación, se presenta el detalle del patrimonio consolidado de Corfi:

COP MM	4T-22	3T-23	4T-23	4T-23 / 4T-22	4T-23 / 3T-23
Patrimonio Controlado	11.513.966	11.712.117	12.076.328	4,9%	3,1%
Interés Minoritario	3.357.414	3.334.996	3.445.791	2,6%	3,3%
<b>Patrimonio</b>	<b>14.871.380</b>	<b>15.047.113</b>	<b>15.522.119</b>	<b>4,4%</b>	<b>3,2%</b>

## 4. Anexo

Podrá descargar el anexo haciendo clic [aquí](#)

o escaneando el siguiente código QR:



Trabajamos e invertimos  
en el progreso del país



VIGILADO  
SUPERINTENDENCIA FINANCIERA  
DE COLOMBIA

**DIRECCIÓN GENERAL**  
Carrera 13 No. 26-45 Piso 8  
Bogotá D.C. - Pbx. (601) 2863300  
[www.corficolombiana.com](http://www.corficolombiana.com)



Member of  
**Dow Jones  
Sustainability Indices**  
Powered by the S&P Global CSA

