

Cultura que  
trasciende para  
*regenerar  
la vida*

PROYECTO CIRCULAR 031 CORFICOLOMBIANA 2024



# 1 Asuntos estratégicos en la gestión Corfi Sostenible

GRI 3-1, GRI 3-2, GRI 2-29

Corficolombiana identifica y prioriza los temas materiales, que pueden impactar su crecimiento, transparencia, impacto social y eficiencia operativa, alineando su estrategia con tendencias globales y expectativas de sus grupos de interés para garantizar un desarrollo sostenible y generar valor a largo plazo.

En **Corfi** revisamos periódicamente los asuntos que pueden influir en nuestro crecimiento, en el bienestar de la sociedad y el medio ambiente. Cada dos años realizamos un análisis profundo, ajustando nuestra estrategia a las tendencias globales, los nuevos desafíos y las expectativas de quienes confían en nosotros.

Este proceso nos permite tomar decisiones informadas, efectivas, eficientes, mejorar continuamente y asegurarnos de que nuestras acciones generen un impacto positivo y sostenible.

**Nos basamos en las mejores prácticas nacionales e internacionales para garantizar que operamos con transparencia, responsabilidad y visión de futuro.**

A continuación, describimos cómo llevamos a cabo esta revisión y por qué es clave para nuestro compromiso con el desarrollo sostenible y el desempeño empresarial. GRI 3-1

## 01. Análisis de tendencias y mejores prácticas

El primer paso es revisar lo que está ocurriendo en el mundo y los negocios. Para ello, analizamos **estándares internacionales** como GRI (Global Reporting Initiative), SASB (Sustainability Accounting Standards Board), los Objetivos de Desarrollo Sostenible (ODS) de la ONU, CSA (Corporate Sustainability Assessment) y otros monitores como FTSE4Good. Estos marcos nos ayudan a entender qué temas son prioritarios para empresas como la nuestra y cuáles son las buenas prácticas.

**Comparamos nuestras prácticas** con más de 20 empresas del sector, revisando qué hacen otras organizaciones similares a Corfi y cuáles son las estrategias que están implementando.

Este paso nos permite asegurarnos que estamos considerando las tendencias globales y regulaciones actuales.

## 02.

### Actualización de temas clave

Revisamos y actualizamos nuestra lista de temas clave, incorporando nuevos desafíos y oportunidades. Esto nos ayuda a anticiparnos a los riesgos e incorporar aspectos y criterios que pueden mejorar nuestro desempeño y relación con el entorno.

En 2024, con el propósito de tener mayor claridad en nuestra estrategia y en nuestra comunicación, el asunto de impacto ambiental, lo hemos dividido en **dos asuntos clave**:

- **Eficiencia en el uso de recursos**, enfocada en reducir el consumo de agua, energía y materiales, promoviendo modelos más sostenibles y productivos.
- **Conservación y regeneración de la biodiversidad**, centrada en la protección de ecosistemas y especies, entendiendo que de biodiversidad influye directamente la estabilidad de los sistemas naturales, la resiliencia climática y los negocios.

## 03.

### Consulta con grupos internos y externos

GRI 2-29

Una vez que identificamos los temas clave, validamos nuestra aproximación y entendimiento con nuestro entorno, con el fin de retroalimentarnos de la visión de quienes se ven afectados por nuestras decisiones:

- **Internamente**: Organizamos reuniones con nuestros directivos, empleados y especialistas de cada área para conocer sus perspectivas y prioridades.

- **Externamente**: Consultamos con inversionistas, clientes, proveedores y otros actores relevantes para entender qué esperan de Corfi y sus inversiones.

## 04.

### Construcción de la matriz de doble materialidad

Con toda la información recopilada, organizamos los asuntos priorizados o temas según su nivel de impacto en dos dimensiones:

- **Impacto interno**: Cómo estos temas pueden afectar la rentabilidad, estabilidad y operación de la empresa.
- **Impacto externo**: Cómo nuestras decisiones influyen en las comunidades, el medio ambiente y la sociedad en general.

## 05.

### Revisión y alineación con las metas corporativas

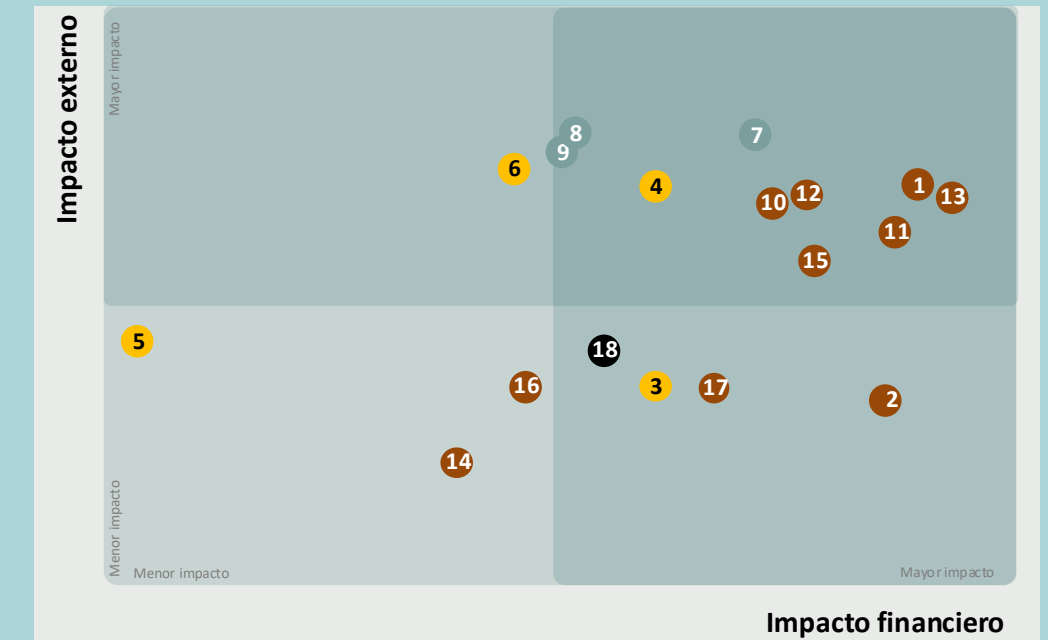
Finalmente, tomamos los temas priorizados y los contrastamos con nuestros **objetivos estratégicos** para asegurarnos de que estén alineados.

Si es necesario, hacemos ajustes en nuestros planes y definimos nuevas acciones para mejorar nuestra gestión en estos temas.

## ASUNTOS ESTRATÉGICOS EN LA GESTIÓN CORFI SOSTENIBLE

GRI 3-2

A continuación, presentamos el listado de temas estructurados cuyo detalle se presentará a lo largo de este Informe de Gestión CorfiSostenible 2024.



### Desempeño financiero y de nuestras inversiones

1. Desempeño económico
2. Gestión Financiera

### Fomentamos desarrollo, crecimiento y oportunidades para el bienestar y la calidad de vida

3. Gestión del talento
4. Condiciones laborales y derechos humanos
5. Inclusión y diversidad
6. Desarrollo de comunidades locales

### Nos comprometemos a proteger y regenerar para un medio ambiente resiliente

7. Mitigación y adaptación al cambio climático
8. Eficiencia en el uso de los recursos naturales
9. Biodiversidad y los negocios

### Contribuimos al progreso y desarrollo de nuestro país para una sociedad próspera

10. Inversión responsable
11. Ética, Conducta y Transparencia
12. Gestión del riesgo
13. Cumplimiento regulatorio
14. Seguridad de la información y ciberseguridad
15. Buen Gobierno
16. Innovación
17. Eficiencia Operacional

### Asuntos tratados transversalmente

18. Relacionamiento con los grupos de interés

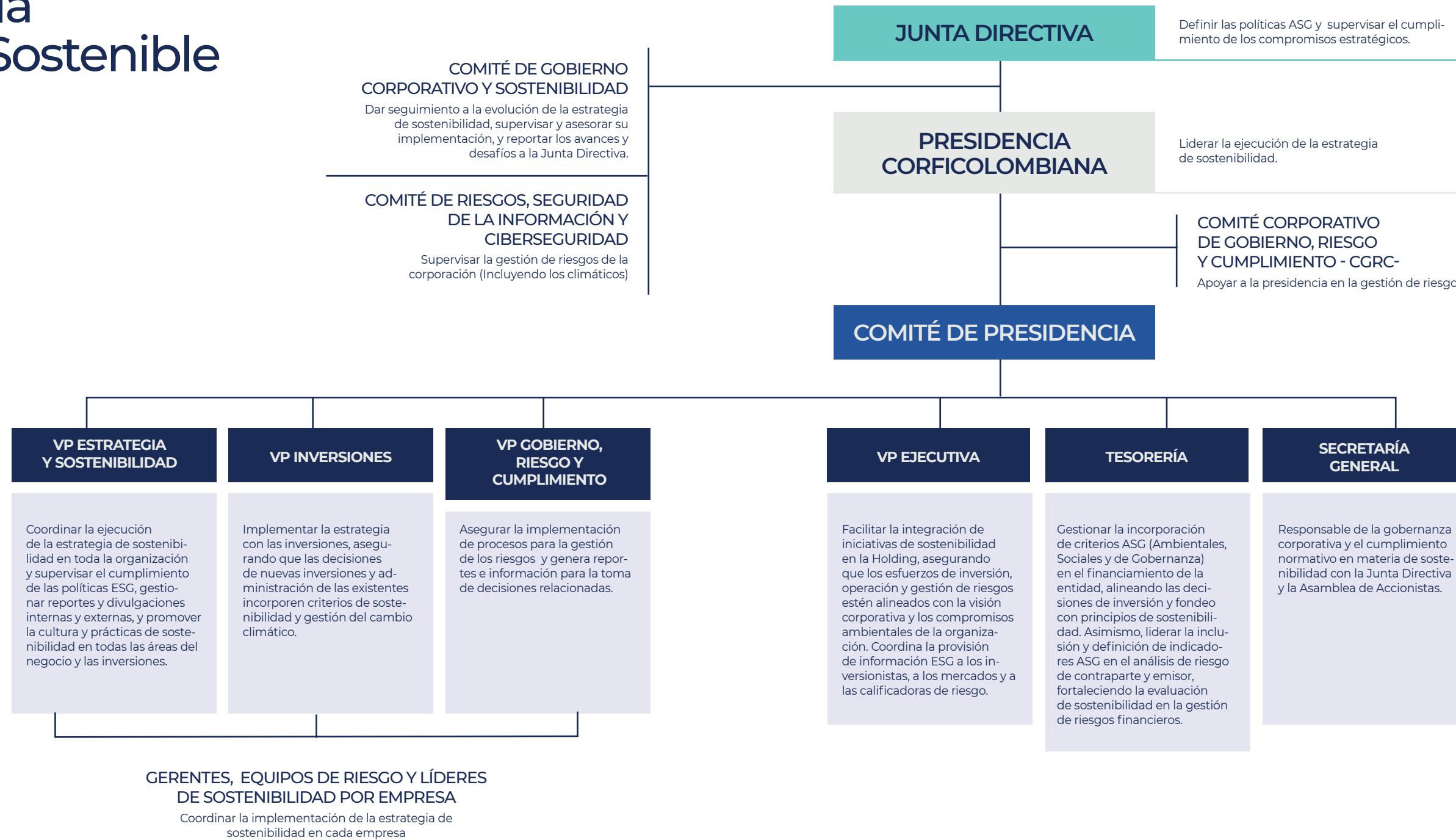
## 2 Gobernanza de la estrategia CorfiSostenible

Para garantizar la implementación efectiva de nuestra estrategia de sostenibilidad **#CorfiSostenible**, contamos con un modelo de gobierno que define roles y responsabilidades clave dentro de la organización. Este modelo permite una toma de decisiones alineada con nuestros compromisos ambientales y facilita la integración de criterios ASG (**Ambientales, Sociales y de Gobernanza**) en nuestras operaciones.

La **Junta Directiva** es la responsable de definir la **Política de Cambio Climático** y asegurar la implementación de las acciones establecidas en la misma, a través del **Comité de Gobierno Corporativo y Sostenibilidad**, con el soporte del **Comité Corporativo de Gobierno, Riesgo y Cumplimiento (CGRC)** y la supervisión del **Comité de Riesgos, Seguridad de la Información y Ciberseguridad**, el cual se encarga de monitorear la gestión de riesgos de la corporación, incluyendo los riesgos climáticos.

La **Presidencia de la Corporación** lidera la ejecución de estas estrategias, con el apoyo de la **Vicepresidencia de Estrategia y Sostenibilidad (Oficial ASG)**, la **Vicepresidencia Ejecutiva**, y la **Vicepresidencia de Inversiones**, asegurando su alineación con los objetivos corporativos.

La **Vicepresidencia Corporativa de Gobierno, Riesgos y Cumplimiento** gestiona los riesgos asociados a la sostenibilidad incluyendo cambio climático y derechos humanos y provee información clave para la toma de decisiones estratégicas, mientras que la **Vicepresidencia de Estrategia y Sostenibilidad** coordina la ejecución de toda la estrategia corporativa, monitorea su cumplimiento y elabora reportes y divulgaciones tanto para uso interno como externo. Adicionalmente, los Gerentes, equipos de riesgo y líderes de Sostenibilidad por Empresa son responsables de coordinar la implementación de la estrategia de sostenibilidad en cada empresa, asegurando su adecuada ejecución en los distintos niveles organizacionales.



Nuestra **Política de Sostenibilidad**, aprobada por la **Junta Directiva**, forma parte del **Código de Buen Gobierno** y reafirma nuestro compromiso con la sostenibilidad, estableciendo los objetivos, lineamientos, sistemas y responsables para su implementación.

Esta política se complementa con otras normativas clave, como las de **Inversión Responsable, Cambio Climático, Inversión Social, Compras Sostenibles, Diversidad e Inclusión, Derechos Humanos y Anticorrupción**, que detallan aspectos específicos de sostenibilidad dentro de los procesos de la Corporación.

Para conocer más sobre nuestra Política de Sostenibilidad y su integración en nuestras operaciones, te invitamos a explorar en detalle cada uno de estos lineamientos y cómo contribuyen a un desarrollo responsable y sostenible.

# 3

## Indicadores incluidos en el informe 2024

### Gestión del talento

**GRI 401-1** - Nuevas contrataciones y tasas de rotación de empleados.  
**GRI 404-2** - Programas de desarrollo de habilidades y formación profesional.  
**SASB FN-AC-330a.1** - Programas de desarrollo de empleados y retención de talento

### Condiciones laborales y derechos humanos

**GRI 403-1** - Sistema de gestión de salud y seguridad en el trabajo.  
**GRI 403-3** - Servicios de salud ocupacional proporcionados.  
**GRI 412-2** - Capacitación de empleados en derechos humanos.  
**SASB FN-AC-330a.2** - **Iniciativas de bienestar y seguridad en el trabajo**

### Diversidad, equidad e inclusión

**GRI 405-1** - Diversidad de género y representación en la empresa.  
**SASB FN-AC-330a.3** - Políticas y datos sobre equidad de género y diversidad.

### Desarrollo de Comunidades Locales

**GRI 3-3** - Estrategia de impacto social en comunidades.  
**SASB FN-AC-410a.2** - Impacto social y programas de desarrollo comunitario.

### Eficiencia en el uso de los recursos naturales

**GRI 302-4** - Reducción del consumo energético.  
**GRI 303-4, 303-5** - Gestión del agua y su reutilización.

### Mitigación y adaptación al cambio climático

**GRI 305-1** - Emisiones directas de gases de efecto invernadero (Alcance 1)  
**GRI 305-2** - Emisiones indirectas de gases de efecto invernadero derivadas de la energía adquirida (Alcance 2)  
**GRI 305-3** - Otras emisiones indirectas de gases de efecto invernadero (Alcance 3)  
**SASB FN-AC-410a.3** - Estrategias para la mitigación del cambio climático

### Biodiversidad y las inversiones

**GRI 304-2** - Impactos significativos de las actividades, productos y servicios en la biodiversidad  
**GRI 304-3** - Hábitats protegidos o restaurados  
**GRI 304-4** - Especies incluidas en la Lista Roja de la UICN y en listados nacionales de conservación cuyo hábitat se encuentra en áreas afectadas por las operaciones  
**SASB FN-AC-410a.4** - Impacto ambiental de inversiones y proyectos

### Inversión Responsable

**SASB FN-AC-410a.1** - Gestión de riesgos ambientales y sociales en las actividades de inversión  
**SASB FN-AC-410a.2** - Inversión en activos que promuevan resultados ambientales y/o sociales  
**SASB FN-AC-410a.3** - Estrategias para la integración de criterios ambientales, sociales y de gobernanza (ASG) en el proceso de inversión

### Ética, Conducta y Transparencia

**GRI 205-1** - Operaciones evaluadas para riesgos relacionados con la corrupción  
**GRI 205-2** - Comunicación y formación sobre políticas y procedimientos anticorrupción  
**GRI 205-3** - Casos confirmados de corrupción y medidas tomadas  
**SASB FN-AC-510a.1** - Estrategias de ética y cumplimiento

### Cumplimiento Regulatorio y Gestión del Riesgo

**SASB FN-AC-510a.2** - Estrategias de gestión del riesgo regulatorio

### Seguridad de la información y ciberseguridad

**GRI 418-1**: Quejas fundamentadas relacionadas con la privacidad del cliente y la pérdida de datos

### Buen Gobierno

**GRI 2-9** – Estructura y composición  
**GRI 2-11** – Presidente del órgano de gobierno  
**GRI 2-12** – Función del máximo órgano de gobierno  
**GRI 2-13** – Delegación de la responsabilidad  
**GRI 2-17** – Conocimientos de la Junta  
**GRI 2-18** – Evaluación del desempeño del máximo órgano de gobierno  
**GRI 2-19** – Remuneración de los altos directivos  
**GRI 2-22** – Compromiso con el desarrollo sostenible  
**GRI 2-24** – Incorporación de compromisos en la política y gestión de sostenibilidad



# 4 Mitigación y adaptación al cambio climático

El cambio climático representa un desafío transversal para todos los sectores en los que opera Corfi, generando riesgos físicos, de mercado y de cumplimiento regulatorio que pueden impactar la rentabilidad y sostenibilidad de las inversiones.

En energía y gas, los eventos climáticos extremos pueden interrumpir la infraestructura de transporte, mientras que la evolución de normativas ambientales representa una oportunidad para fortalecer la sostenibilidad del sector, promoviendo prácticas operativas más eficientes y facilitando una transición ordenada hacia fuentes de energía más limpias.

En el sector de infraestructura, la adecuada gestión de eventos climáticos y la adaptación a nuevas regulaciones son aspectos clave para garantizar la continuidad de los proyectos. La implementación de estrategias proactivas permite mitigar impactos, asegurar el cumplimiento y fortalecer tanto la sostenibilidad financiera y la reputación del proyecto.

El sector agroindustrial enfrenta riesgos derivados de la variabilidad climática, afectando la producción y los costos de insumos, mientras que el sector turístico y hotelero es vulnerable a eventos climáticos extremos y crisis sanitarias, con impactos directos en la demanda y ocupación. Ante estas posibles amenazas, Corfi refuerza su enfoque de gestión del riesgo climático,

incorporando metodologías para evaluar el impacto potencial de eventos de este tipo en sus operaciones e inversiones, alineándose con los marcos regulatorios globales y nacionales para anticiparse a futuros desafíos y poder gestionar los adecuadamente.

Corfi está consolidando una gestión climática estratégica y proactiva, con un enfoque en la descarbonización progresiva y la resiliencia climática. La Holding ha fortalecido su gobernanza climática, alineando su estrategia con estándares internacionales como el TCFD y el PCAF, asegurando una medición más precisa de sus emisiones y su impacto en la transición hacia una economía baja en carbono. En los próximos años, Corfi continuará impulsando proyectos de eficiencia energética, energías renovables, movilidad sostenible y soluciones basadas en la naturaleza, con el objetivo de reducir su huella de carbono y seguir generando valor. Además, se priorizará la inversión en tecnologías de adaptación y mitigación climática, garantizando que cada sector integre criterios de sostenibilidad y resiliencia frente a los efectos del cambio climático.



## Principales avances frente a las metas de la estrategia CorfiSostenible

Enfoque estratégico y metas	Principales avances
Reducir nuestras emisiones GEI de Alcance 1 y 2 en un 25%, y avanzar hacia la carbono-neutralidad en 2050.	<ul style="list-style-type: none"> <li>Desarrollo del primer piloto de hidrógeno verde en Colombia con inyección en redes de gas natural.</li> <li>Modernización de equipos y sistemas energéticos en Hoteles Estelar y construcción de la granja solar en Covipacífico, logrando una reducción combinada de 92 toneladas de CO<sub>2</sub>e al año por consumo de electricidad.</li> </ul>
Definir la ruta de descarbonización de Corfi y sus empresas.	<ul style="list-style-type: none"> <li>Estimación actualizada de emisiones financiadas para reflejar con mayor precisión el impacto ambiental de sus inversiones.</li> <li>Identificación de las palancas de descarbonización que se requerirían para gestionar y reducir las emisiones de gases de efecto invernadero en el tiempo.</li> <li>Inicio de la definición de planes de trabajo con las empresas para definir una ruta de descarbonización.</li> <li>Desarrollo de proyectos de biometano e hidrógeno verde para diversificar el portafolio energético.</li> </ul>
Implementar estrategias de compensación de emisiones con créditos de carbono, alineadas a las actividades de las inversiones.	<ul style="list-style-type: none"> <li>Programa de reforestación con Mavalle, con más de 5 millones de árboles de caucho que han capturado 1,3 millones de toneladas de CO<sub>2</sub>, con el estándar BioCarbon y certificadas por el ICONTEC.</li> <li>Proyecto Corozo, en alianza con la Fundación Cataruben, para conservar 105.000 hectáreas de bosque seco tropical y humedales, evitando la emisión de 3,5 millones de toneladas de CO<sub>2</sub> a 2044 certificadas bajo VCS Verra.</li> <li>Restauración ecológica en Hoteles Estelar mediante la siembra de 1.318 árboles en diversas regiones de Colombia, 59% a través de Saving the Amazon.</li> </ul>
Fortalecer nuestra estrategia de gestión del cambio climático bajo el marco TCFD. Mejorar continuamente nuestra gestión del cambio climático a través de la adopción de las mejores prácticas recomendadas por monitores como CDP y S&P, entre otros.	<ul style="list-style-type: none"> <li>Segundo reporte elaborado bajo el marco TCFD</li> <li>Ingreso de Promigas al Top-10 del Ranking de Innovación de la ANDI, consolidándose como la segunda empresa más innovadora del sector energético en Colombia.</li> <li>Mejora en la Evaluación Corporativa de Sostenibilidad de SP Global en los criterios de Estrategia Climática, pasando de 72 a 88 puntos, y de Estrategia de Descarbonización, aumentando de 18 a 60 puntos.</li> <li>Corfi avanzó de una calificación D a B realizada por CDP, reflejando un progreso significativo en su gestión climática y compromiso con la sostenibilidad.</li> </ul>

### Detalle del progreso frente a la estrategia CorfiSostenible

Como parte de nuestro compromiso con la mejora continua en la gestión ambiental, hemos avanzado en la reducción de nuestras emisiones de Gases de Efecto Invernadero (GEI) de Alcance 1 y 2. A la fecha, hemos logrado una reducción del 18,7% en comparación con nuestro año base (2019), lo que refuerza nuestro objetivo de reducir estas emisiones en un 25 % para 2025 y avanzar hacia la carbono-neutralidad antes de 2050. Estas reducciones corresponden al total de las emisiones generadas por CorfiColombiana y sus inversiones.

Nuestros objetivos climáticos buscan cada vez mayor alineación con el compromiso global de limitar el calentamiento global a 1,5 °C, en línea con

los Objetivos Basados en la Ciencia (SBTi por sus siglas en inglés), la coalición We Mean Business y la meta de Colombia de alcanzar una economía carbono neutral en 2050. Cada una de nuestras empresas tiene metas de reducción alineadas con los objetivos corporativos, y hasta la fecha, todas estamos avanzando en su cumplimiento. Promigas, responsable por más del 60 % de las emisiones de Alcance 1 y 2, a través de su hoja de ruta de descarbonización logro un abatimiento estimado 9.000 toneladas de CO<sub>2</sub> gracias a iniciativas estratégicas.

**Resumen de las metas asociadas al portafolio de inversiones**

**Año 2025**  
Reducción de emisiones de alcance 1 y 2 en 25% en términos de intensidad por ingresos en CorfiColombiana y sus empresas.

**Año 2030**  
Reducir emisiones de alcance 1 y 2 en 40% en términos de intensidad por ingresos en Corfi y sus empresas.

Este año, ajustamos nuestra metodología de contabilización de emisiones, pasando del enfoque de control financiero al enfoque de emisiones financiadas, de acuerdo con la metodología del Partnership for Carbon Accounting Financials (PCAF) desarrollada recientemente para entidades del sector financiero, en su intento por desarrollar métricas más acordes a la dinámica de su actividad económica.

Este cambio nos permite reflejar con mayor precisión el impacto en emisiones de nuestra entidad y de nuestras inversiones, acorde con nuestra participación accionaria en cada una de ellas. Con este ajuste nos alineamos con los estándares globales de la industria financiera a la que pertenecemos y entidades de similar naturaleza a la nuestra en Colombia, en la región y en el mundo. La siguiente tabla presenta nuestras estimaciones actualizadas bajo esta metodología:

Estas metas serán revisadas conforme avancemos en la implementación del ejercicio de medición de emisiones financiadas, con el objetivo de comprometernos con metas aún más retadoras y alcanzables, asegurando que nuestra estrategia climática evolucione con base en datos más precisos y alineados con las mejores prácticas internacionales

Este cambio en la metodología de contabilización de la Holding no afectará el reporte anual de emisiones GEI que hemos venido realizando sobre Corfi e inversiones. Nuestro compromiso y determinación para que la gestión y operación de nuestras inversiones esté alineada con estándares eficientes de consumo de energía, operación sostenible y, en general emisiones alcance 1, 2 y 3, es total. Es por esto, que desde Corfi estaremos trabajando con las inversiones directas en las que ejercemos control, para que adopten rutas de descarbonización, o para acompañarlas en ese camino, en caso de que ya lo hayan definido. Para las otras inversiones de nuestro portafolio, continuaremos impulsando buenas prácticas y estándares para que avancen en la misma dirección.

### Emisiones totales

Emisiones tCO2e	2019 Año Base	2022	2023	2024
<b>A1</b>	356.691	235.228	226.580	239.192
<b>A2</b>	8.933	19.162	24.225	27.300
<b>A3</b>	4.284.404	4.090.649	4.182.350	4.050.973

### Emisiones financiadas

Emisiones tCO2e	2023	2024
<b>A1</b>	76	34
<b>A2</b>	190	153
<b>A3</b>	1.472.010	1.392.981

### Estrategia

#### Planes de Mitigación y Adaptación al Cambio Climático

En Corfi hemos implementado planes de mitigación y adaptación al cambio climático en todas nuestras inversiones, con iniciativas enfocadas en la descarbonización de operaciones, la integración de criterios climáticos en la toma de decisiones de inversión y la evaluación de inversiones sostenibles. Estos planes buscan adaptar cada empresa a los riesgos climáticos según su nivel de exposición y capacidad de gestión. Como parte de esta estrategia, estamos construyendo estrategias de descarbonización para complementar las acciones que se viene desarrollando desde hace dos años.

Nuestra estrategia climática se estructura en dos niveles:

1. Estrategia corporativa de Corfi, que define la visión y dirección general en materia climática.
2. Estrategia individual de cada empresa, diseñada según las particularidades de cada sector y su nivel de riesgo climático.

#### Direccionamiento estratégico desde Corfi

La estrategia de cambio climático se construye desde la visión corporativa de Corfi y se integra en toda la organización a través de una gobernanza estructurada. La Junta Directiva define la política y supervisa su implementación con el apoyo de comités especializados, mientras que la

Presidencia lidera su ejecución con el respaldo de las Vicepresidencias. La gestión de riesgos climáticos, la alineación con los objetivos corporativos y el monitoreo del cumplimiento, se articulan a través de las áreas responsables, garantizando un enfoque transversal y sostenible, con pesos y contrapesos.

#### Estrategia en nuestras inversiones

En nuestras inversiones, cada empresa ha estandarizado la medición de su huella de carbono. Además, hemos desarrollado estrategias específicas para la gestión del cambio climático, evaluando planes de mitigación, adaptación, riesgos y oportunidades en cada sector. Algunas de las acciones en las cuales se avanza desde cada una de las inversiones se detalla a continuación:

#### Energía y Gas

- Impulso a la diversificación del portafolio mediante la incursión en hidrogeno verde.
- Proyectos de almacenamiento de energía, eficiencia energética y generación de biometano.
- Gestión energética con inteligencia artificial y analítica avanzada, para optimizar la eficiencia operativa y reducir costos energéticos.
- Detección y corrección de fugas en transporte y distribución mediante la estandarización del programa GEMINI.
- Prevención de roturas en redes de distribución, optimizando tiempos de respuesta y fortaleciendo la educación y comunicación sobre reportes de fugas.
- Gestión de venteos en compresores con ciclos de encendido y apagado más eficientes.
- Modificación de procedimientos para reducir emisiones en nuevas conexiones de distribución.
- Reducción del consumo eléctrico a través de una mejor gestión de contratos.

#### Infraestructura

- Captura de datos en tiempo real para optimizar los tiempos en las rutas.
- Desarrollo proyectos fotovoltaicos, iluminación de alta eficiencia en túneles y peajes.
- Inspección de redes hidráulicas para la detección y reparación de fugas.
- Compra de vehículos con tecnología Euro VI y eléctricos para mejorar la eficiencia energética.
- Gestión del gasto en bienes adquiridos, aplicando criterios ASG en la selección de proveedores.

#### Turismo

- Campañas ambientales dirigidas a los huéspedes para sensibilización climática.
- Renovación de equipos y optimización de instalaciones, reduciendo el consumo de gas, agua, energía y el uso de químicos.
- Transición a energías renovables en varias instalaciones de Hoteles Estelar.
- Participación en proyectos de reforestación y restauración ecológica.

#### Agroindustria

- Implementación de sistemas de recolección y compostaje de estiércol, reduciendo el consumo de combustibles y fertilizantes.
- Aprovechamiento de residuos del fruto de la palma para la generación de biomasa y generación de metano para su cogeneración como biogás.
- Uso de drones multispectrales y sensores avanzados en Pajonales para optimizar la aplicación de agroinsumos.
- Captura de carbono en cultivos y certificación de certificados de carbono.

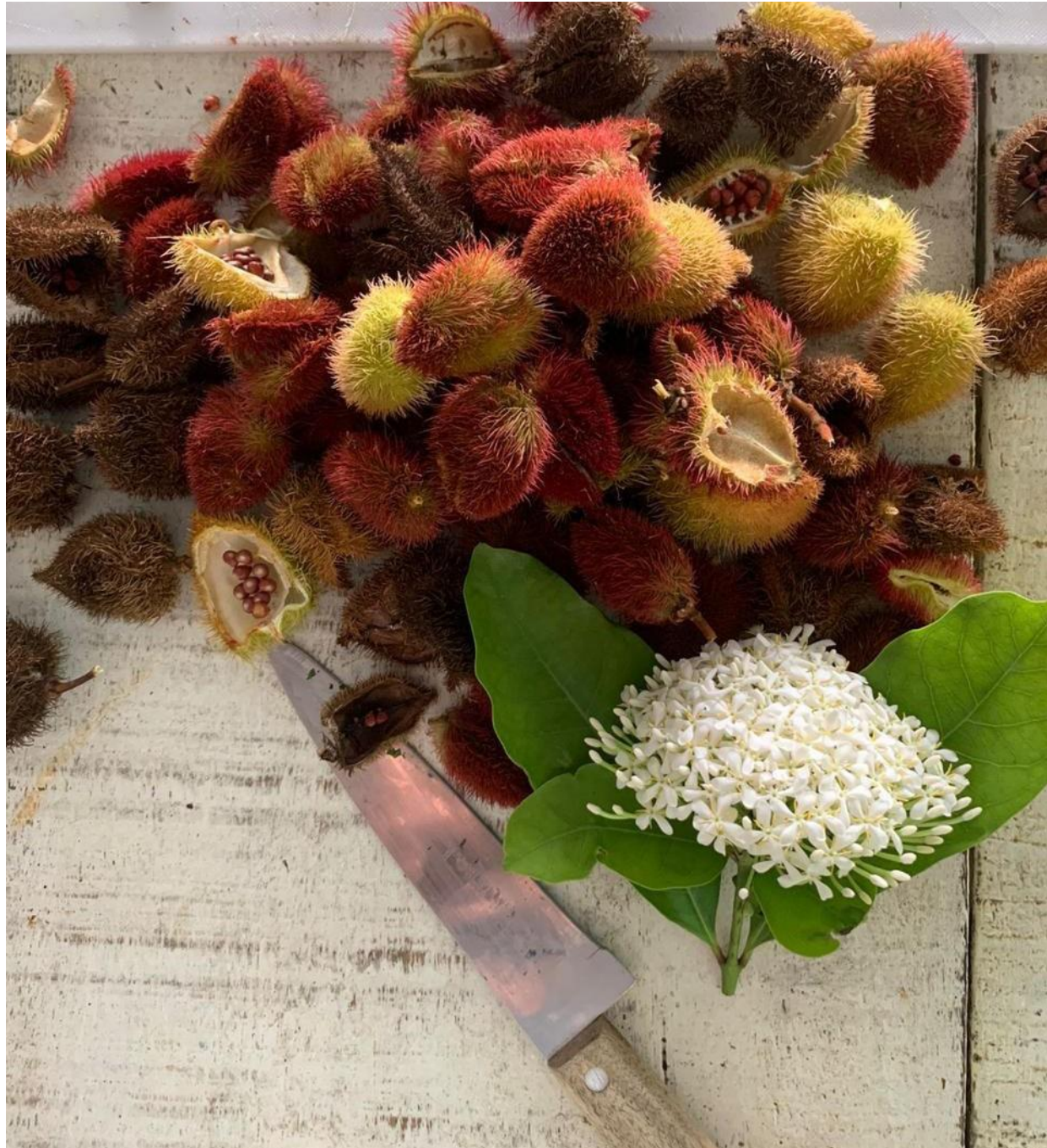


## Hoja de Ruta de Descarbonización

Para fortalecer estas iniciativas, en Corfi, con el apoyo del equipo consultor de ERM, desarrolló una hoja de ruta de descarbonización que establece una visión estratégica e identifica unas palancas para la gestión de emisiones de gases de efecto invernadero en nuestras inversiones en infraestructura, agroindustria, turismo y servicios financieros. El sector de energía y gas ya había avanzado en este proceso, y el ejercicio desarrollado ahora se integrará con su gestión, permitiendo una visión más amplia y coordinada. Este análisis nos permitió identificar las principales fuentes de emisión, mejorar los inventarios y definir posibles estrategias de reducción, con un enfoque especial en emisiones de Alcance 3, mediante el uso de información estimada basada en datos comparables (proxy).

La hoja de ruta plantea un plan de acción a diez años, basado en iniciativas/palancas enfocadas en eficiencia energética, tecnologías bajas en carbono, mejoras operativas y gestión de proveedores, permitiéndonos avanzar de manera progresiva en la reducción de emisiones. Estas estrategias, cuyo plan de trabajo concreto se empezará a construir en 2025 con las inversiones, buscan alinear nuestras operaciones con la acción climática y la sostenibilidad a largo plazo, consolidando nuestro compromiso con la mitigación del cambio climático y la adopción de mejores prácticas ambientales.

Con este ejercicio, revisaremos las metas de descarbonización de toda la Holding y sus inversiones, con el fin de que queden alineadas con la evolución en la metodología de contabilización de emisiones y la estrategia climática, salvaguardando que estén alineadas con los objetivos nacionales e internacionales.



## Nuestros Avances en Sostenibilidad y Acción Climática

A través de Promigas y sus filiales, hemos aportado a Colombia y a Perú en su seguridad energética, y transición hacia una matriz energética con fuentes de energía limpias y eficientes. Por un lado, avanzamos en la implementación de 91,7 MW de capacidad solar y 48,1 MW de cogeneración. Por otro lado, a través de gas natural, desempeñamos un papel clave en la descarbonización del sector energético de la región, debido a su menor impacto ambiental en comparación con los combustibles fósiles tradicionales, como el carbón y el diésel. Su uso en cogeneración permite reducir hasta en un 50 % las emisiones de CO<sub>2</sub> en procesos industriales y generación eléctrica, mientras que su flexibilidad facilita la integración de energías renovables intermitentes, como la solar y la eólica.

Adicionalmente, impulsamos proyectos de almacenamiento de energía, eficiencia energética y generación de gases renovables, incluyendo biometano e hidrógeno verde, con el fin de innovar y generar insumos al país para avanzar hacia un sistema energético más sostenible y diversificado en el tiempo. Uno de los hitos más importantes que queremos destacar ha sido el desarrollo del primer piloto de hidrógeno verde e inyección en redes de gas natural en Colombia. En línea con esta iniciativa, Promigas firmó un Memorando de Entendimiento con Sumitomo Corporation Andes, un conglomerado empresarial japonés, para explorar y desarrollar el mercado de movilidad eléctrica con hidrógeno verde en Colombia y Perú.

Promigas, a través de su Centro de Investigación e Innovación en Energía y Gas (CIIEG), ha fortalecido su portafolio de soluciones energéticas con proyectos de almacenamiento, bioenergía y termosolar. Durante 2024, la empresa ingresó por primera vez al Top-10 del Ranking de Innovación de la ANDI, consolidándose como la segunda empresa más innovadora del sector energético en Colombia.

En las inversiones agroindustriales, desde Unipalma dimos inicio al proceso de aprovechamiento de los residuos del fruto de la palma para la generación de biomasa en la planta de extracción, obteniendo 2.322 MWh de energía

renovable. Esta iniciativa no solo reduce la dependencia de fuentes energéticas convencionales, sino que también mitiga el impacto ambiental del proceso productivo.

En las inversiones de infraestructura, específicamente en Coviandina, implementamos un sistema de peaje electrónico, sensores inteligentes para capturar datos en tiempo real sobre el flujo vehicular y las condiciones climáticas, y tecnologías ITS en túneles para mejorar la seguridad vial y la eficiencia operativa. Estas iniciativas no solo han permitido reducir en un 18 % el tiempo de viaje promedio y disminuir los incidentes de tránsito en puntos críticos, sino que también han contribuido significativamente a la reducción de las emisiones indirectas (Alcance 3). Al optimizar la movilidad y minimizar los tiempos de detención en peajes y túneles, se ha logrado una reducción en el consumo de combustible y, por ende, en las emisiones de CO<sub>2</sub> y otros gases contaminantes generados por los vehículos en circulación. Además, la recopilación de datos en tiempo real mejora la planificación del tráfico, lo que permite a los conductores evitar congestiones y rutas ineficientes, reduciendo aún más la huella de carbono del transporte.

En Covipadífico, pusimos en marcha la primera granja solar en el portal de salida del túnel de Sinifaná en el departamento de Antioquia, que genera un promedio de 18.000 kWh/mes, cubriendo el 60 % de las necesidades energéticas del portal; alrededor de 41 toneladas de CO<sub>2</sub>e al año. Adicionalmente, se han iniciado siete nuevos proyectos fotovoltaicos que entrarán en operación en 2025, con el objetivo de abastecer de energía a túneles e instalaciones operativas del corredor vial.

Por su parte, Hoteles Estelar implementó proyectos de paneles solares en varias de sus instalaciones, promoviendo el uso de energías renovables y contribuyendo a la reducción de su huella de carbono. Adicionalmente, desarrolló iniciativas de optimización energética, incluyendo la modernización de chillers, la renovación de calderas y la instalación de sistemas avanzados de control en plantas de agua helada. Gracias a estas mejoras, se ha logrado una reducción del consumo de más de 270.000 kWh anuales, evitando la emisión de alrededor de 51 toneladas de CO<sub>2</sub>e al año.

## Compensación de emisiones alineadas a las actividades de las inversiones

Las estrategias de mitigación de Corfi incluyen la compensación de emisiones mediante la compra de bonos de carbono y la ejecución de proyectos de reforestación y restauración de ecosistemas, en alianza con diversas organizaciones ambientales.

Mavalle cuenta con más de 5 millones de árboles de caucho, los cuales han capturado 1,3 millones de toneladas de CO<sub>2</sub> a través del estándar BioCarbon, que es un programa de certificación y registro que desarrolla estándares de carbono y biodiversidad y certifica por el ICONTEC. En 2024, la empresa registró 146.392 toneladas de CO<sub>2</sub> capturadas en su sexta auditoría de verificación, consolidando su liderazgo en soluciones de carbono.

Promigas y la Fundación Cataruben lanzaron el Proyecto Corozo, el primer programa de conservación a gran escala en la costa norte colombiana, certificada bajo el estándar VCS Verra, no de los sistemas de certificación de carbono más reconocidos a nivel mundial. Esta iniciativa busca la protección de 105.000 hectáreas de bosque seco tropical y humedales, evitando la emisión de 3,5 millones de toneladas de CO<sub>2</sub> a 2044.

Hoteles Estelar ha participado en la restauración ecológica, con la siembra de 1.388 árboles en distintas regiones de Colombia, generando captura de carbono y promoviendo la recuperación de ecosistemas estratégicos. Del total de árboles sembrados por Estelar, el 59 % se realizó a través de Saving the Amazon, con 818 árboles de especies nativas plantados en la Amazonía colombiana logrando la captura de alrededor de 51 toneladas de CO<sub>2</sub>, fortaleciendo el compromiso de la compañía con la sostenibilidad y la mitigación del cambio climático.

## Innovación y desarrollo de soluciones climáticas

Corfi, a través de sus inversiones, continúa priorizando la innovación como una herramienta clave en la mitigación del cambio climático.

En el sector energético, Promigas desarrolló una plataforma de gestión energética basada en inteligencia artificial y analítica avanzada, optimizando la eficiencia de sus operaciones y reduciendo costos energéticos para sus clientes. Además, puso en marcha 61 iniciativas de innovación y eficiencia que han generado ahorros por COP 11.456 millones y más de 66.000 horas de optimización de recursos.

Por su parte, la implementación de tecnología IoT en la planta extractora de Unipalma y el uso de drones multispectrales y sensores avanzados en Pajonales optimizan el uso de agroinsumos, reduciendo significativamente las emisiones de GEI de Alcance 3, que incluyen aquellas asociadas a la producción, transporte y aplicación de fertilizantes y pesticidas, una de las principales fuentes de emisiones en el sector agroindustrial. Al aplicar insumos de manera precisa y localizada, se disminuye la demanda de fertilizantes, reduciendo las emisiones generadas en su fabricación y transporte, al tiempo que se mitiga la emisión de óxido nitroso (N<sub>2</sub>O). Además, la optimización de procesos en la planta extractora con IoT ha incrementado la eficiencia operativa al 95%, disminuyendo el consumo energético y las emisiones asociadas.

## Desempeño en las evaluaciones ASG

Corfi ha demostrado un desempeño sobresaliente en sus estrategias de cambio climático y descarbonización, reflejado en la mejora de sus calificaciones en la CSA 2024 y el CDP, así como en su compromiso con la acción climática bajo estándares internacionales. Su estrategia de cambio climático está alineada con el Grupo de Trabajo sobre Divulgaciones Financieras Relacionadas con el Clima (TCFD), y respaldada por metas cuantificables de reducción de emisiones de Gases de Efecto Invernadero (GEI).

En 2024, Corfi logró una reducción neta del 17% de GEI con respecto al año base 2019, mediante la implementación de proyectos de eficiencia energética, regeneración de ecosistemas y exclusión de inversiones en carbón,

alineándose con los Acuerdos de París. Además, fortaleció su gobernanza climática al evaluar asociaciones y gremios para garantizar alineación con principios de sostenibilidad.

## Gestionamos el cambio climático y mitigamos nuestra huella

Contamos con una política de cambio climático aprobada por nuestra Junta Directiva, alineada con las recomendaciones del Grupo de Trabajo sobre Divulgaciones Financieras Relacionadas con el Clima (TCFD). Esta estrategia abarca la identificación de riesgos y oportunidades climáticas, la formulación de la estrategia de cambio climático, el establecimiento de métricas y objetivos, y el modelo de gobernanza de estos temas dentro de la organización.

Como Holding, hemos acompañado a nuestras empresas en la determinación y fortalecimiento de sus estrategias individuales de gestión climática y mitigación de huella de carbono, asegurando un enfoque alineado con los objetivos de sostenibilidad. Actualmente, nuestras empresas han estructurado sus estrategias bajo el marco TCFD, estableciendo metas de reducción de emisiones. En el caso de Promigas, la adopción de metas basadas en ciencia (SBTi por sus siglas en inglés) enfrenta desafíos específicos debido a la naturaleza del gas como combustible de transición, así como a las limitaciones tecnológicas para su completa descarbonización a corto plazo. A pesar de esto, convencidos de la importancia del gas como energía de transición para Colombia y América Latina, y reafirmando nuestro compromiso de largo plazo con una economía baja en emisiones, hemos definido metas ambiciosas para alinear la inversión en gas con los Acuerdos de París, incluyendo la reducción del 50 % en la intensidad de sus emisiones en Alcances 1, 2 y 3 para 2028.



## Gestión de Riesgos Climáticos

En Corfi, junto con nuestras empresas, realizamos un mapeo de riesgos climáticos, tomando como referencia estándares internacionales y organizaciones de la industria. A partir de este ejercicio, identificamos 18 riesgos climáticos tanto físicos como de transición.

Para su análisis, utilizamos dos escenarios clave:

- **Riesgos físicos**, evaluados bajo el escenario RCP 6,0 del Grupo Intergubernamental de Expertos sobre el Cambio Climático (IPCC), que proyecta un aumento de temperatura de 3,0 °C para 2100, reflejando la continuación de políticas climáticas actuales sin medidas suficientes para cumplir los compromisos del Acuerdo de París. Este escenario supone un incremento en la frecuencia e intensidad de eventos climáticos extremos, afectando ecosistemas, la salud y la estabilidad económica. Como parte de este análisis, Promigas y sus empresas controladas han seleccionado el escenario de transición lenta (RCP 4,5) como el más probable, considerando el papel del gas natural como combustible de transición en un contexto de escasez de insumos minerales para energías renovables y la reconfiguración de metas climáticas debido a conflictos geopolíticos.
- **Riesgos de transición**, evaluados bajo el escenario Net Zero 2050 de la Red de Bancos Centrales y Supervisores para el Enverdeamiento del Sistema Financiero (NGFS), que limita el calentamiento global a 1,5 °C y asume el desarrollo de políticas climáticas estrictas e inmediatas. Este escenario implica una rápida descarbonización a través de la transición a energías renovables, eficiencia energética y tecnologías de reducción de emisiones, generando mayores costos de cumplimiento y adaptación para las empresas.



Consulta aquí el detalle del análisis de riesgos de cada empresa escaneando el siguiente QR





# 5

## Informe de Aseguramiento

Espacio para la carta de  
aseguramiento 2024 de la firma BDO